

A Labdarúgás Játékszabályai

2012/2013

FIFA[®]

For the Game. For the World.

Fédération Internationale de Football Association

Elnök: Joseph S. Blatter (Switzerland)

Főtitkár: Jérôme Valcke (France)

Cím: FIFA-Strasse 20

P.O. Box

8044 Zurich

Switzerland

Telefon: +41 (0)43 222 7777

Telefax: +41 (0)43 222 7878

Internet cím: www.FIFA.com

A Labdarúgás Játékszabályai 2012/2013

Ez a fejezet a FIFA „Laws of the Game 2012/13” c.
kiadványának a FIFA által engedélyezett hivatalos fordítása.
Minden jog az MLSZ-t illeti meg.

Fordította: Prof. Hegyi Péter
A kiadványt lektorálta: Puhl Sándor és Hanacsek Attila,
az MLSZ JB alelnökei
Felelős kiadó: Berzi Sándor, az MLSZ JB elnöke

Ebben a részben közzétett szabályok az International Football
Association Board (Nemzetközi Labdarúgó Szövetségek Testülete)
által jóváhagyott hivatalos játékszabályok

FIFA – FÉDÉRATION INTERNATIONALE DE FOOTBALL ASSOCIATION

Elnök: Joseph S. Blatter (Switzerland)
 Főtitkár: Jérôme Valcke (France)
 Cím: FIFA-Strasse 20
 P.O. Box
 8044 Zurich
 Switzerland
 Telefon: +41 (0)43 222 7777
 Telefax: +41 (0)43 222 7878
 Internet cím: www.FIFA.com

MLSZ – MAGYAR LABDARÚGÓ SZÖVETSÉG

Elnök: Dr. Csányi Sándor
 Főtitkár: Dr. Vági Márton
 Cím: MLSZ, Budapest 1112
 Kánai út 2/D
 Telefon: +36 1 577 9500
 Telefax: +36 1 577 9503
 E-mail: mlsz@mlsz.hu
 Internet cím: www.mlsz.hu



IFAB – INTERNATIONAL FOOTBALL ASSOCIATION BOARD

Tagok: The Football Association
 The Scottish Football Association
 The Football Association of Wales
 Irish Football Association
 (1-1 szavazati jog)
 Fédération Internationale de Football
 Association (FIFA) (4 szavazati jog)

Az IFAB következő közgyűlésének az időpontja: Skócia, 2013.
 március 1-3.

MEGJEGYZÉSEK A LABDARÚGÁS JÁTÉKSZABÁLYAIHOZ

VÁLTOZTATÁSOK

Az érintett nemzeti labdarúgó szövetségek megállapodása és a játékszabályok alapelvének megtartása mellett a következő változtatások engedhetők meg 16 éven aluliak, női, veterán labdarúgók (35 éven felüliek), és a fogyatékkal élő játékosok mérkőzésein:

Az alábbiak közül bármelyik változtatás – akár összekapcsoltan is – megengedett:

- a játéktér nagysága
- a labda nagysága, súlya, és anyaga
- a kapufák közötti, valamint a keresztléc és a talaj közötti távolság
- a játékidő
- játékoscserék

További módosítások csak az International Football Association Board hozzájárulásával engedhetők meg.

Férfiak és nők

A játékszabályokban a nemekre nincs külön hivatkozás. A játékvezetők, játékvezető asszisztensek, játékosok és vezetők kifejezések az egyszerűsítés kedvéért mindkét nemre egyaránt vonatkoznak.

Hivatalos nyelvek

A FIFA ezt a könyvet angol, francia, német, és spanyol nyelven adja ki az International Football Association Board nevében. A szövegezésben előforduló bármilyen eltérés esetén az angol nyelvű kiadás az irányadó.

Jelölés

Az új szabálmódosításokat a bal oldali margón futó vonal jelöli.

Oldalszám Szabály

6	1 – A játéktér
15	2 – A labda
17	3 – A játékosok száma
21	4 – A játékosok felszerelése
24	5 – A játékvezető
28	6 – A játékvezető asszisztensek
29	7 – A mérkőzés időtartama
30	8 – A játék kezdete és újraindítása
33	9 – A labda játékban és játékon kívül
34	10 – A gól
35	11 – A les
36	12 – Szabálytalanságok és sportszerűtlen viselkedés
40	13 – Szabadrúgások
44	14 – A büntetőrúgás
48	15 – A bedobás
50	16 – A kirúgás
52	17 – A szögletrúgás
54	Egy mérkőzés vagy hazai és idegenbeli mérkőzések győztesét meghatározó eljárások
56	A technikai zóna
57	A negyedik játékvezető és a tartalék asszisztens
59	A játékszabályok értelmezése és útmutatások a játékvezetők részére
134	Az International Football Association Board szabályzata

A játéktér borítása

A versenyszabályoknak megfelelően természetes vagy mesterséges borítású játéktéren lehet mérkőzéseket játszani.

A mesterséges borítású játéktérnek zöld színűnek kell lennie.

Amennyiben a FIFA-hoz tartozó szövetségek válogatott csapatainak versenymérkőzéseit, illetve klubcsapatok nemzetközi versenymérkőzéseit mesterséges borítású játéktéren játsszák, akkor a játéktér felületének meg kell felelnie a „FIFA a labdarúgópálya gypére vonatkozó minőségi előírásainak” vagy „A nemzetközi műgyep szabványnak”, kivéve akkor, ha a FIFA egyedi felmentést adott.

A játéktér jelölései

A játéktérnek téglalapalakúnak kell lennie és vonalakkal kell jelölni. Ezek a vonalak ahhoz a területhez tartoznak, amelyet határolnak.

A két hosszabb határoló vonalat oldalvonalnak, a két rövidebb vonalat kapuvonalnak nevezzük.

A játéktér két térfélre osztja a felezővonal, amely a két oldalvonal középpontját köti össze.

A kezdőpontot a felezővonal középpontjában kell kijelölni; a kezdőpont körül 9,15 m sugarú kört kell húzni.

A sarokívtől az oldalvonalra és a kapuvonalra merőlegesen mérve 9,15 m távolság jelölhető meg a játéktéren kívül. Ezek a jelölések mutatják, hogy a védő játékosoknak milyen távolságra kell állniuk szögletűgás elvégzésekor.

Méretek

Az oldalvonal hosszának nagyobbak kell lennie a kapuvonal hosszánál.

Hosszúság (oldalvonal):	minimum	90 m
	maximum	120 m
Szélesség (kapuvonal):	minimum	45 m
	maximum	90 m

A vonalaknak ugyanolyan szélesnek kell lenniük, és nem lehetnek szélesebbek 12 cm-nél.

Nemzetközi mérkőzések esetén

Hosszúság:	minimum	100 m
	maximum	110 m
Szélesség:	minimum	64 m
	maximum	75 m

A kapuelőtér

A kapuvonalra merőlegesen egy-egy vonalat kell 5,5 m-re mindkét kapufa belsejétől megjelölni. Ezek a vonalak 5,5 m hosszúságban nyúlnak be a játéktérre, és a kapuvonallal párhuzamos egyenessel vannak összekötve. E vonalakkal és a kapuvonallal határolt területet kapuelőtérnek nevezzük.

A büntetőterület

A kapuvonalra merőlegesen egy-egy vonalat kell 16,5 m-re mindkét kapufa belsejétől megjelölni. Ezek a vonalak 16,5 m hosszúságban nyúlnak be a játéktérre, és a kapuvonallal párhuzamos egyenessel vannak összekötte. E vonalakkal és a kapuvonallal határolt területet büntetőterületnek nevezzük.

Mindkét büntetőterületen belül egy büntetőpont van kijelölve, 11 m-re a kapuvonal középpontjától a kapufák között és azoktól egyenlő távolságra.

Mindkét büntetőponttól 9,15 m sugarú körív húzódik a büntetőterületen kívül.

Zászlórudak

Mindegyik sarokban egy 1,5 m-nél nem rövidebb, nem hegyes végű, zászlóval ellátott zászlórudat kell elhelyezni.

Zászlórudak helyezhetők el a felezővonal mindkét végén legalább 1 m-rel az oldalvonalakon kívül.

A sarokív

Minden szögletzászlónál egy 1 m sugarú negyedkör van kijelölve a játéktéren belül.

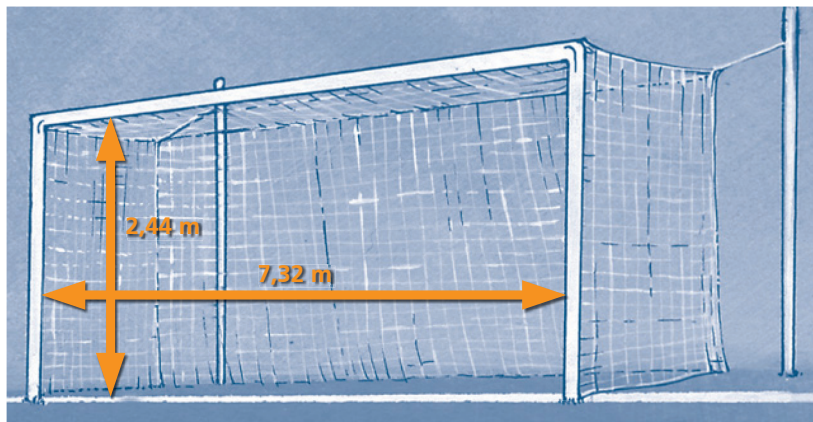
A kapuk

Mindkét kapuvonal közepén kaput kell elhelyezni.

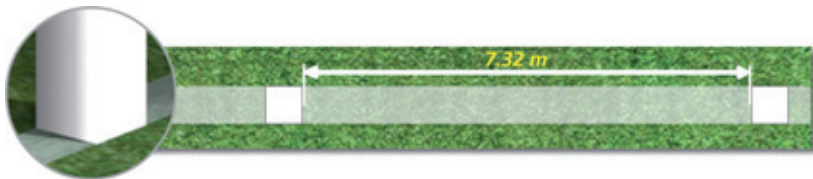
A kapuk két függőleges kapufából állnak, amelyek a szögletzászlóktól egyenlő távolságra vannak, és egy vízszintes keresztléccel vannak összekötve.

A kapufáknak és a keresztléccnek fából, fémből, vagy más engedélyezett anyagból kell készülniük. A kapufáknak és a keresztléccnek négyzet, téglalap, kör, vagy ellipszis alakúnak kell lenniük, és nem jelenthetnek veszélyt a játékosokra.

A kapufák közötti távolság 7,32 m, a keresztléc alsó éle 2,44 m-re van a földtől.



A kapufák kapuvonalhoz viszonyított helyzetét az alábbi ábra szerint kell kijelölni.



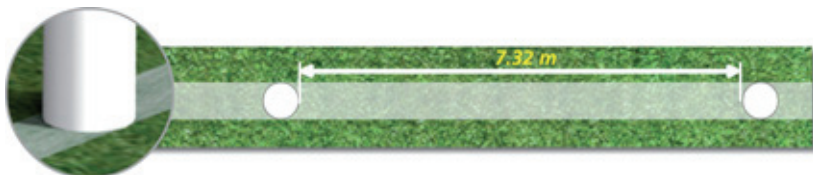
Ha a kapufák négyzet alakúak (felülnézetből), annak oldalainak a kapuvonalhoz viszonyítva párhuzamosnak vagy merőlegesnek kell lenniük. A keresztléc oldalainak a játéktér síkjához viszonyítva kell párhuzamosnak vagy merőlegesnek lenniük.



Ha a kapufák ellipszis alakúak (felülnézetből), a leghosszabb tengelynek merőlegesnek kell lennie a kapuvonalra. A keresztléc leghosszabb oldalának párhuzamosnak kell lennie a játéktér síkjával.



Ha a kapufa téglalap alakú (felülnézetből), a hosszabb oldalnak merőlegesnek kell lennie a kapuvonalra. A keresztléc leghosszabb oldalának párhuzamosnak kell lennie a játéktér síkjával.



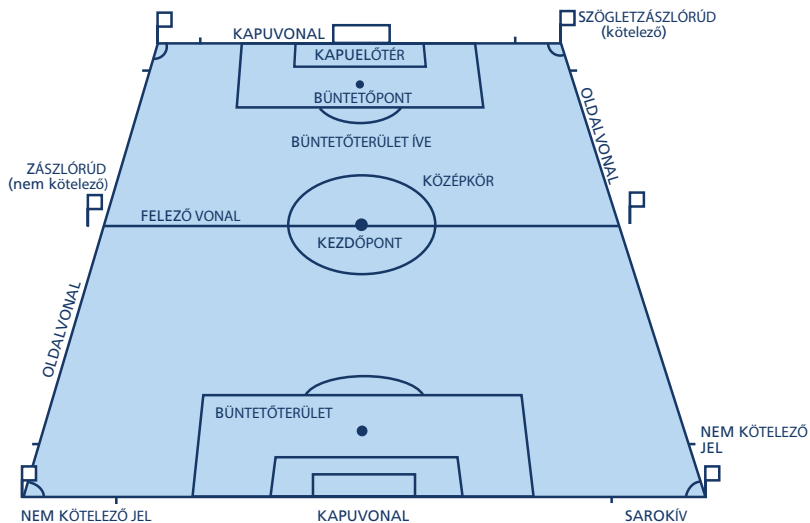
Mindkét kapufa és a keresztléc szélessége és vastagsága azonos és nem lehet több, mint 12 cm. A kapuvonalak a kapufákkal és a keresztléccel azonos szélességűek. Hálók rögzíthetők a kapukhoz és a kapu mögött a földhöz, megfelelően kifeszítve, úgy, hogy ne akadályozza a kapust.

A kapufáknak és a keresztlécnek fehérnek kell lenniük.

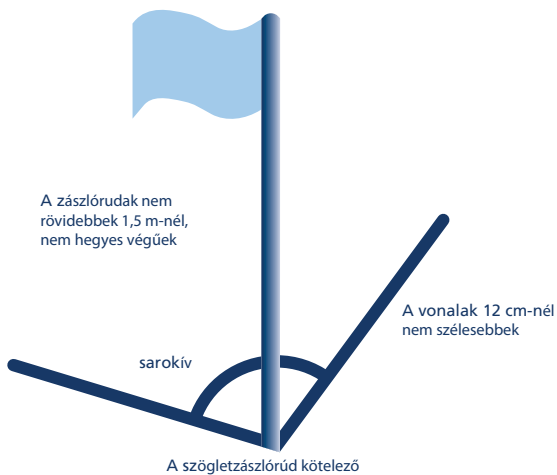
Biztonság

A kapukat biztonságosan kell a talajhoz rögzíteni. Hordozható kapuk csak akkor használhatók, ha eleget tesznek ennek a követelménynek.

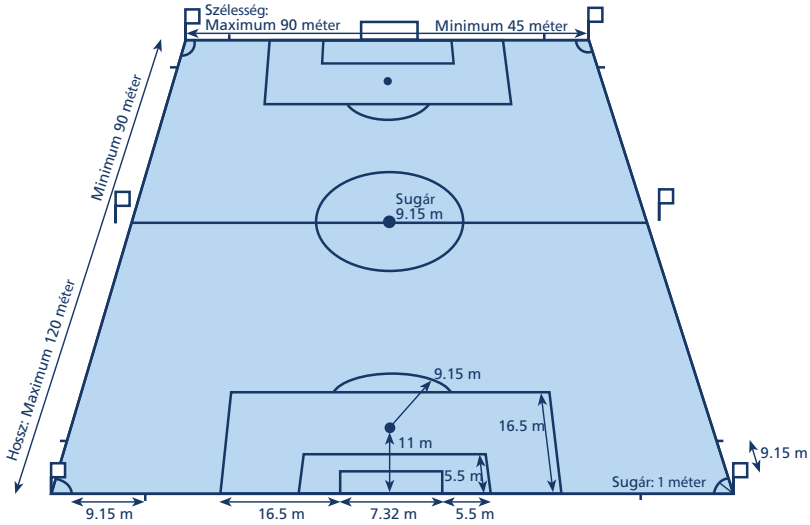
A játéktér



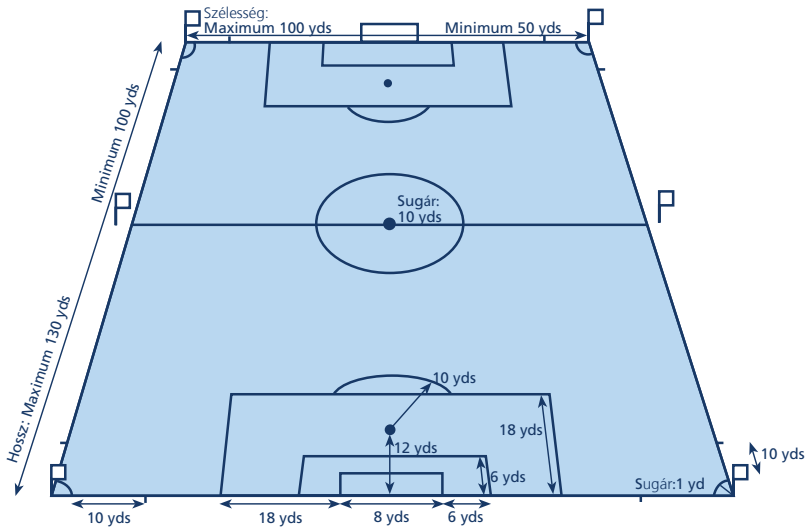
Szögletzászlók



A játéktér méretei



A játéktér méretei (angolszász)



Az International Football Association Board döntvényei

1. döntvény

Ahol technikai zónát jelölnek ki, ott az International Football Association Board által elfogadott követelményeket kell betartani, amelyeket e szabálykönyv „A technikai zóna” című fejezete tartalmaz.

Tulajdonságok és méretek

A labda:

- gömbölyű
- bőrből vagy más alkalmas anyagból készült
- kerülete 70 cm-nél nem több és 68 cm-nél nem kevesebb
- súlya a mérkőzés kezdetén nem több 450 g-nál és nem kevesebb 410 g-nál
- levegőnyomása (tengerszinten) 0,6-1,1 atmoszféra (600-1100 g/cm³) között van.

Alkalmatlanná vált labda helyettesítése

Ha a labda a mérkőzés folyamán kipukkan vagy a játékra alkalmatlanná válik

- a játékot meg kell szakítani
- a játékot a cserelabda leejtésével kell újraindítani arról a helyről, ahol az előző labda játékra alkalmatlanná vált, kivéve, ha a kapuelőtéren belül állították meg a játékot. Ebben az esetben a játékvezető a kapuvonallal párhuzamos, kapuelőteret határoló vonal azon pontján ejti le a cserelabdát, amely a legközelebb esik ahhoz a helyhez, ahol az eredeti labda volt, amikor a játékot megállították.

Ha a labda büntetőrúgás, vagy a büntetőpontról végzett rúgás közben pukkan ki, vagy válik alkalmatlanná, úgy, hogy előre fele mozog, de még nem érintkezett játékosal, a keresztléccel, vagy a kapufával:

- a büntetőrúgást újra el kell végezni.

Ha a labda akkor pukkan ki vagy válik a játékra alkalmatlanná, amikor nincs játékban, kezdőrúgásnál, szöglerúgásnál, szabadrúgásnál, büntetőrúgásnál vagy bedobásnál:

- a játékot ennek megfelelően kell újraindítani

A labda a mérkőzés folyamán a játékvezető engedélye nélkül nem cserélhető.

Az International Football Association Board döntvényei

1. döntvény

A 2. szabályban meghatározott követelményeken kívül a FIFA és a kontinentális szövetségek mérkőzésein csak olyan labdák használhatók, amelyeken fel van tüntetve az alábbi megnevezések egyike:

- A hivatalos „FIFA APPROVED” („a FIFA által jóváhagyott”) jelzés
- A hivatalos „FIFA INSPECTED” („a FIFA által ellenőrzött”) jelzés
- „INTERNATIONAL MATCHBALL STANDARD” („Nemzetközi mérkőzéslabda szabvány”) jelzés



IMS
INTERNATIONAL
MATCHBALL
STANDARD.

E megnevezés jelzi, hogy a labda szükséges ellenőrzése megtörtént, és hogy a labda, a 2. szabály minimum-előírásain felül, megfelel a fenti kategóriáknak. Az egyes kategóriákhoz tartozó követelményeket az International Football Association Board hagyja jóvá. Az ellenőrzést végző intézeteket a FIFA hagyja jóvá.

A nemzeti szövetségek mérkőzéseire is előírható a fenti jelzésű labdák használata.

2. döntvény

A FIFA a kontinentális szövetségek és a nemzeti szövetségek által szervezett versenyeken semmilyen hirdetés nem engedélyezett a labdán, kivéve a bajnokság (torna) emblémáját, a bajnokság szervezőjének emblémáját és a gyártó engedélyezett védjegyét. A versenyszabályok korlátozhatják az ilyen jelek méretét és számát.

A játékosok száma

A játékban két csapat vesz részt, legfeljebb 11-11 játékosal, ezek közül 1-1 a kapus. A mérkőzés nem kezdhető el csapatonként 7 játékosnál kevesebbel.

Cserék száma:

Hivatalos mérkőzések

A FIFA, a kontinentális szövetségek, és a nemzeti szövetségek által rendezett hivatalos mérkőzéseken legfeljebb három cserejátékos szerepeltethető.

A versenyszabályzatnak elő kell írnia, hogy hány cserejátékos nevezhető; ezek száma háromtól hétig terjedhet.

Más mérkőzések

A nemzeti „A” csapatok mérkőzésein legfeljebb hat játékos cserélhető.

Minden más mérkőzésen ennél több játékos cserélhető feltéve, ha

- a két csapat megállapodott a cserék maximális számában
- a megállapodást a mérkőzés előtt bejelentették a játékvezetőnek

Ha a játékvezetőt nem tájékoztatják, vagy a két csapat a mérkőzés előtt nem tudott megegyezni, akkor legfeljebb hat játékos cserélhető.

A csere végrehajtása

Minden mérkőzésen a cserejátékosok nevét a mérkőzés előtt meg kell adni a játékvezetőnek. Azok a cserejátékosok, akik nincsenek így megnevezve, nem vehetnek részt a mérkőzésen.

Egy játékos cserejátékossal történő helyettesítéséhez a következő feltételek kelleneek:

- a játékvezetőnek be kell jelenteni a cserét, annak megtörténte előtt
- a cserejátékos csak akkor léphet a játéktérre, ha a lecserélt játékos elhagyta azt és a játékvezetőtől jelzést kapott a belépésre
- a cserejátékos csak a felezővonalnál léphet a játéktérre és csak akkor, ha áll a játék
- a csere akkor van végrehajtva, amikor a cserejátékos belép a játéktérre
- e pillanattól kezdve a cserejátékos a játékban résztvevő játékosává válik, a lecserélt játékos pedig megszűnik a játékban résztvevőnek lenni
- a lecserélt játékos a továbbiakban nem vehet részt a játékban
- minden cserejátékos a játékvezető döntési jogkörébe tartozik, akár részt vesz a játékban, akár nem

A kapus cseréje

Bármely más játékos helyet cserélhet a kapussal, feltéve, hogy:

- a cserét annak megtörténte előtt bejelentik a játékvezetőnek
- a cserét akkor hajtják végre, amikor áll a játék

Szabálysértések – büntetések

Ha egy cserejátékos, vagy lecserélt játékos a játékvezető engedélye nélkül a játéktérre lép:

- a játékot meg kell szakítani (nem azonnal, ha cserejátékos, vagy a lecserélt játékos nem avatkozik játékba)
- a cserejátékost figyelmeztetni kell sportszerűtlen magatartásért, és felszólítani a játéktér elhagyására
- a játékot az ellenfél csapata javára megítélt közvetett szabadrúgással kell újraindítani arról a helyről, ahol a labda a játék megszakításakor volt (ld. 13. szabály – A szabadrúgás helye)

Ha a mérkőzés kezdetén egy benevezett cserejátékos egy benevezett játékos helyett lép a pályára anélkül, hogy a játékvezetőt erről tájékoztatják:

- a játékvezető engedélyezi a benevezett cserejátékosnak a mérkőzés folytatását
- a benevezett cserejátékossal szemben ne alkalmazzon fegyelmezési szankciót
- a vétkes csapat számára engedélyezett cserék száma nem változik
- a játékvezetőnek az esetet jelenti kell az illetékes szövetségnek

Ha egy játékos helyet cserél a kapussal mielőtt a játékvezető erre engedélyt adott volna:

- a játékot folytatni kell
- az érintett játékosokat figyelmeztetni kell, amikor a labda legközelebb játékon kívülre kerül

Ennek a szabálynak minden más megsértésekor:

- a játékosokat figyelmeztetni kell
- a játékot az ellenfél csapata javára megítélt közvetett szabadrúgással kell újraindítani arról a helyről, ahol a labda a játék megszakításakor volt * (ld. 13. szabály – A szabadrúgás helye)

Játékosok és cserejátékosok kiállítása

Az a játékos, akit a játékvezető a kezdőrúgás előtt kiállított, csak a benevezett cserejátékosok egyikével helyettesíthető.

Az a benevezett cserejátékos, akit a játékvezető akár a kezdőrúgás előtt, akár az után kiállít, nem helyettesíthető.

Biztonság

A játékos nem használhat olyan felszerelést és nem viselhet semmi olyat, ami veszélyes önmagára vagy egy másik játékosra nézve (beleértve mindenfajta ékszert is).

Alapfelszerelés

A játékos kötelező alapfelszerelésének a következő különálló tételeket kell tartalmaznia:

- mez vagy ing – alsóruházat viselése esetén az alsóruházat ujjának színe meg kell egyezzen a mez vagy ing ujjának alapszínével
- rövidnadrág – ha a játékos alsónadrágot vagy harisnyát visel, akkor azok színének meg kell egyeznie a rövidnadrág alapszínével
- sportszár – ha külsőleg ragasztószalagot vagy más hasonló anyagot alkalmaznak, akkor annak színének meg kell egyeznie a sportszár azon színével, amely részén alkalmazták
- sípcsontvédő
- cipő

Sípcsontvédők

- a sportszárnak teljesen el kell fednie a sípcsontvédőt
- megfelelő anyagból (gumi, műanyag vagy hasonló anyagból) kell készülnie
- megfelelő fokú védelmet kell nyújtania

Színek

- a két csapatnak egymástól, a játékvezetőtől, és a játékvezető asszisztensektől eltérő színeket kell viselniük
- mindkét kapusnak a játékosoktól, a játékvezetőtől, és a játékvezető asszisztensektől eltérő színeket kell viselniük

Szabálysértések – büntetések

Ennek a szabálynak bármilyen megsértése esetén:

- nem kell megszakítani a játékot
- a játékvezető utasítsa a vétkes játékost a játéktér elhagyására, felszerelésének rendbehozatalára
- a játékos akkor hagyja el a játéktérrel, amikor a labda legközelebb játékon kívülre kerül, hacsak addigra nem hozta rendbe felszerelését
- szerelése rendbehozatala céljából a játéktérről leküldött játékos a játékvezető engedélye nélkül nem jöhet vissza
- a játékvezetőnek ellenőrizni kell, hogy a játékos felszerelése megfelelő-e, mielőtt megengedi, hogy visszatérjen a játéktérre
- a játékos csak akkor engedhető vissza a játéktérre, amikor a labda játékon kívül van

Ha egy játékos, akinek e szabály megsértése miatt kellett elhagynia a játéktérrel, belép (vagy visszatér) a játéktérre a játékvezető engedélye nélkül, akkor őt figyelmeztetni kell.

A játék újraindítása

Ha a játékvezető figyelmeztetés céljából megszakítja a játékot:

- a játékot az ellenfél csapata javára megítélt közvetett szabadrúgással kell újraindítani arról a helyről, ahol a labda a játék megszakításának pillanatában volt (ld. 13. szabály – A szabadrúgás helye)

Az International Football Association Board döntvényei:

1. döntvény

A játékosok nem fedhetnek fel olyan alsóruházatot, melyen jelmondat vagy hirdetés van. A kötelező alapfelszerelésnek tilos politikai, vallási, vagy személyes megnyilatkozást tartalmaznia.

A játékost, aki meze levételével jelmondatot vagy hirdetést fed fel a verseny szervezőjének szankcionálnia kell. Annak a játékosnak a csapatát, akinek kötelező alapfelszerelése politikai, vallási, vagy személyes megnyilatkozást tartalmaz a verseny szervezőjének vagy a FIFA-nak kell szankcionálnia.

A játékvezető hatásköre

Minden mérkőzést egy játékvezető vezet, akinek korlátlan joga, hogy azon a mérkőzésen érvényt szerezzen a játékszabályoknak.

Jogai és kötelezettségei

A játékvezető:

- érvényt szerez a szabályoknak
- a játékvezető asszisztensekkel (és ahol ilyen van, a negyedik játékvezetővel) együttműködve vezeti a mérkőzést
- biztosítja, hogy a mérkőzésen használt valamennyi labda megfeleljen a 2. szabály követelményeinek
- biztosítja, hogy a játékosok felszerelése megfeleljen a 4. szabály követelményeinek
- méri az időt és feljegyzéseket készít a mérkőzésről
- megállítja, felfüggeszti vagy beszünteti a mérkőzést saját belátása szerint, a játékszabályok bármely megsértéséért
- megállítja, felfüggeszti vagy beszünteti a mérkőzést bármely külső beavatkozás esetén
- megállítja a mérkőzést, ha véleménye szerint egy játékos súlyosan megsérült és biztosítja, hogy eltávolítsák a játéktérrel. A sérült játékos csak a játék újraindítása után térhet vissza a játéktérre.
- engedi a mérkőzés folytatását, amíg a labda játékon kívülre nem kerül, ha véleménye szerint egy játékosnak csak enyhe sérülése van
- gondoskodik arról, hogy az a játékos, akinek vérző sebe van, elhagyja a játékteret. A sérült játékos csak akkor térhet vissza ismét a játéktérre, ha erre jelzést kap a játékvezetőtől, akinek meg kell győződnie arról, hogy a vérzés elállt.
- tovább engedi a játékot, ha ebből annak a csapatnak származik előnye, amelyik ellen a szabálysértést elkövették, és bünteti az eredeti szabálytalanságot, ha a feltételezett előny nem valósul meg
- ha egy játékos azonos időpontban egynél több szabálysértést követ el, akkor a súlyosabbat bünteti
- fegyelmező eszközzel él a figyelmeztetendő és kiállítandó szabálysértésben vétkes játékosokkal szemben. A játékvezető nem köteles ezt azonnal megtenni, de amikor a labda legközelebb játékon kívülre kerül, köteles fegyelmező eszközt használni.

- fellép a nem megfelelő módon viselkedő csapatvezetőkkel szemben, és belátása szerint elküldheti őket a játéktérről és annak közvetlen környezetéből
- a játékvezető asszisztens közlése alapján elbírálja azokat az incidenseket, amelyeket nem látott
- biztosítja, hogy jogosulatlan személy ne léphessen a játéktérre
- jelzi a mérkőzés újraindítását miután az megszakadt
- a mérkőzésről az illetékes szövetség számára jelentést készít, amelyben információt ad a játékosok és/vagy csapatvezetők elleni fegyelmezési akcióról és bármely más incidensről, amely a mérkőzés előtt, alatt vagy után történik

A játékvezető döntései

A játékvezetőnek mérkőzéssel kapcsolatos döntései – beleértve a gól érvényességét vagy a mérkőzés végeredményét - véglegesek.

A játékvezető csak akkor változtathatja meg döntését, ha felismeri, hogy tévedett, vagy saját belátása szerint elfogadja a játékvezető asszisztens vagy a negyedik játékvezető ezirányú közlését. Ezt azonban csak addig teheti meg, amíg a játékot újra nem indította vagy a mérkőzést be nem szüntette.

Az International Football Association Board döntvényei

1. döntvény

A játékvezető (értelemszerűen ideértve a játékvezető asszisztentst és a negyedik játékvezetőt is) nem vonható felelősségre:

játékos, vezető vagy néző bármilyen jellegű sérüléséért, tulajdonban esett bármilyen jellegű kárért, bármely személy, egyesület, vállalat, szövetség vagy más intézmény bármilyen jellegű veszteségéért, amely tényleges vagy feltételezett következménye a játékszabályok értelmében hozott vagy a mérkőzés megtartásával, lejátszásával illetve vezetésével kapcsolatos játékvezetői döntésnek.

Ilyen döntés lehet:

- *annak megítélése, hogy a játéktér vagy környezetének állapota, avagy az időjárási körülmények lehetővé teszik-e a mérkőzés lejátszását*
- *a mérkőzés bármilyen okból történő beszüntetése*
- *a mérkőzéshez használt felszerelések és a labda állapotára vonatkozó döntések*
- *a mérkőzés megszakítása vagy továbbengedése nézők beavatkozása, vagy a nézőtérrel előforduló bármilyen probléma következtében*
- *a játék megszakítása vagy továbbengedése, hogy engedje a sérült játékost eltávolítani a játéktérről ápolás céljából*
- *annak elrendelése, hogy a sérült játékost távolítsák el a játéktérről ápolás céljából*
- *annak megengedése vagy megtiltása, hogy egy játékos viselhet-e valamilyen felszerelést*
- *annak megengedése vagy megtiltása (amennyiben ez a játékvezető felelősségi körébe tartozik), hogy bármely személy (ideértve a csapatvezetőket, a stadionhoz tartozó személyeket, biztonsági őröket, fényképészeket vagy a médiumok más képviselőit) tartózkodhat-e a játéktér közelében*
- *bármely más, a játékszabályokkal vagy a játékvezető azon kötelességeivel összhangban hozott döntés, amely az adott mérkőzésen a FIFA, a kontinentális szövetség, a nemzeti szövetség vagy a liga szabályzataiból reá hárul*

2. döntvény

Tornákon, vagy versenyeken, amelyeken negyedik játékvezető van kijelölve, annak funkcióit és feladatait az International Football Association Board útmutatásaival összhangban kell megjelölni, amelyet a szabálykönyv tartalmaz.

Kötelességei

A mérkőzésre két játékező asszisztent kell kijelölni, akiknek kötelessége – a játékezői döntések elsődlegességének sérelme nélkül – hogy jelezzék:

- amikor a labda teljes terjedelmével elhagyta a játékeret
- melyik csapat jogosult szögletűgásra, kirűgásra vagy bedobásra
- amikor egy játékos leshelyzete miatt büntetni lehet
- a játékoscsere szándékát
- az olyan sportszerűtlenséget vagy más incidenst, amit a játékező nem láthatott
- ha szabálytalanság történt, amikor a játékező asszisztensnek jobb rálátása van az esetre, mint a játékezőnek (beleértve a büntetőterületen elkövetett szabálytalanságokat)
- büntetőűgás esetén, hogy a kapus előrelépett-e a űgás előtt és hogy a labda áthaladt-e a vonalon

Segítségnyújtás

A játékező asszisztenseknek segíteniük kell a játékezőt, hogy a mérkőzést a játékszabályoknak megfelelően vezesse. Szükségképpen beléphetnek a játéktérre, hogy segítsék a 9,15 méteres távolság betartását.

Illetéktelen beavatkozás vagy helytelen magatartás esetén a játékező mentse fel a játékező asszisztent a feladatai alól és adjon jelentést az illetékes szervnek.

Félidők

A mérkőzés két egyenlő 45 perces félidőből áll, hacsak a játékvezető és a két résztvevő csapat kölcsönösen másként nem egyezik meg. Bármely megegyezésnek, amely a játékidőt megváltoztatja (például mindkét félidőt az elégtelen világítás miatt lerövidítik 40 percre), a játék megkezdése előtt kell megtörténnie, és alkalmazkodnia kell a versenyszabályokhoz.

A félidők közötti szünet

A félidőben a játékosoknak joguk van a szünethez. A félidők közötti szünet nem lehet 15 percnél több. A félidők közötti szünet időtartamát a versenyszabályokban kell megállapítani. Csak a játékvezető hozzájárulásával lehet a félidők közötti szünet időtartamát megváltoztatni.

Elvesztegetett idő miatti időbeszámítás

Félidőnként minden elvesztegetett időt be kell számítani. Ilyen esetek:

- játékoscserek
- sérült játékos ápolása
- sérült játékos eltávolítása a játéktérről kezelés céljából
- időhúzás
- bármely más ok

Az elvesztegetett idő beszámítása a játékvezető belátására van bízva.

Büntetőrúgás

Büntetőrúgás végrehajtására vagy annak megismétlésére bármelyik félidő játékidőjét meg kell hosszabbítani addig, amíg a büntetőrúgás végrehajtása megtörténik.

Félbeszakadt mérkőzés

A félbeszakadt mérkőzést újra kell játszani, hacsak a versenyszabályok másként nem rendelkeznek.

A kezdőrúgás meghatározása

A kezdőrúgás a játék kezdetének vagy újraindításának egy módja:

- a mérkőzés elején
- gól után
- a mérkőzés második félidejének elején
- esetleges hosszabbítás mindkét félidejének elején

Kezdőrúgásból közvetlenül gól érhető el.

Végrehajtás

A mérkőzés vagy a hosszabbítás elején történő kezdőrúgást megelőző teendők

- Pénzfeldobás során amelyik csapat a sorsoláson nyer, eldönti, hogy az első félidőben melyik kapura támadjon.
- A másik csapat végzi el a mérkőzés kezdőrúgását.
- A sorsoláson győztes csapat végzi el a második félidő kezdőrúgását.
- A mérkőzés második félidejére a csapatok térfelet cserélnek, és a másik kapura támadnak.

A kezdőrúgás

- Ha az egyik csapat gólt ér el, a kezdőrúgás az ellenfelet illeti meg.
- Minden játékosnak a saját térfelén kell tartózkodnia.
- Az ellenfél csapat játékosainak legalább 9,15 m- re kell tartózkodniuk a labdától, amíg az játékba nem kerül.
- A labdának mozdulatlanul kell állnia a kezdőponton.
- A játékvezető jelt ad.
- A labda akkor kerül játékba, ha elrúgták, és előre elmozdul.
- A rúgó játékos nem érintheti másodszor a labdát, amíg egy másik játékos azt nem érinti.

Szabálysértések és büntetések

Ha a kezdőrúgást végző játékos másodszor érinti a labdát, mielőtt azt egy másik játékos érintette volna:

- közvetett szabadrúgást kell ítélni az ellenfél javára arról a helyről, ahol a szabálytalanság történt (ld. 13. szabály – A szabadrúgás helye)

A kezdőrúgás végrehajtása során bármely más szabálysértés esetén:

- a kezdőrúgást meg kell ismételni

Labdaejtés

A labdaejtés a játék újraindításának módja, olyan időleges megszakítás után, amely előtt a labda játékban volt, és amely a Játékszabályok más helyén nem említett okból vált szükségessé.

Végrehajtás

A játékvezető leejti a labdát azon a helyen, ahol az a játék megszakításának pillanatában volt, kivéve, ha az a kapuelőtéren belül történt. Ilyenkor a játékvezető a kapuvonallal párhuzamos, kapuelőteret határoló vonal azon pontján ejti le a labdát, amely a legközelebb esik ahhoz a helyhez, ahol a labda a játék megszakításának pillanatában volt.

A játék akkor indul újra, amikor a labda a földet éri.

Szabálysértések – büntetések

A labdaejtést meg kell ismételni:

- ha, egy játékos érinti a labdát, mielőtt az földet ért
- ha, a labda földet érés után elhagyja a játékeret anélkül, hogy bármely játékos érintette volna

Ha a labda a kapuba kerül:

- ha labdaejtésből a labdát közvetlenül az ellenfél kapujába rúgják, akkor kirúgást kell ítélni
- ha labdaejtésből a labdát közvetlenül a csapat saját kapujába rúgják, akkor szöglerúgást kell ítélni az ellenfél javára.

A labda játékon kívül

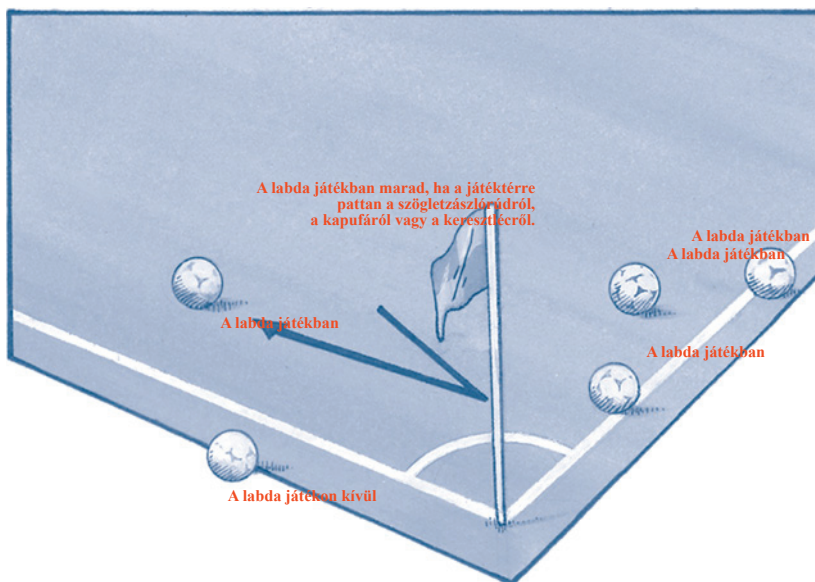
A labda játékon kívül van, ha:

- akár a földön, akár a levegőben teljes terjedelmével áthalad a kapu- vagy oldalvonalon
- a játékvezető megszakítja a játékot

A labda játékban

A labda minden más esetben játékban van, akkor is, ha:

- a keresztlécről, valamelyik kapufáról vagy a sarokzászlóról visszapattanva a játéktéren marad
- a játéktéren tartózkodó játékvezetőről vagy egy játékvezető asszisztensről lepattan



Gólszerzés

Gólt kell ítélni, amikor a labda teljes terjedelmével áthalad a kapuvonalon a kapufák között és a keresztléc alatt, feltéve, hogy a gólt elérő csapat előzően nem követett el szabálysértést.

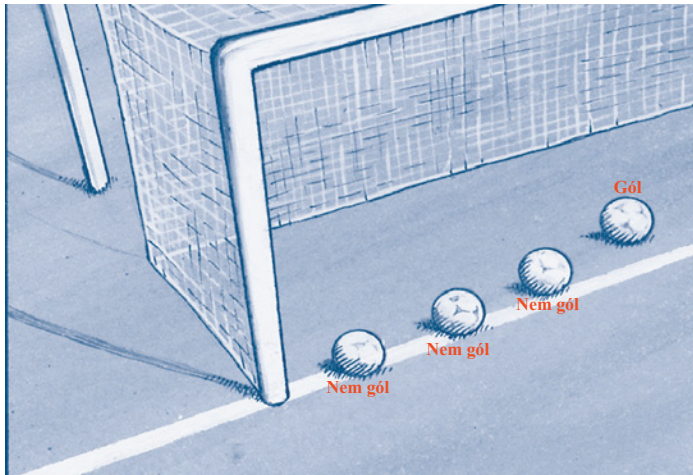
A győztes csapat

Az a csapat a győztes, amely több gólt ért el a mérkőzésen. A mérkőzés döntetlen, ha mindkét csapat egyenlő számú gólt ért el vagy nem esik gól.

Versenyszabályok

Abban az esetben, ha a versenyszabályok megkövetelik, hogy egy döntetlenre végződött mérkőzés után győztest kell hirdetni, akkor ez csak a következő, az International F.A. Board által engedélyezett eljárásokkal engedélyezett:

- idegenben szerzett gólok szabálya
- hosszabbítás
- büntetőpontról végzett rúgások



Leshelyzet

Leshelyzetben tartózkodni önmagában nem szabálytalanság. A játékos leshelyzetben van, ha:

- közelebb van az ellenfél kapuvonalához, mint a labda és az utolsó előtti ellenfél

A játékos nincs leshelyzetben, ha:

- saját térfelén van vagy
- egyvonalban van az utolsó előtti ellenféllel vagy
- egyvonalban van az utolsó két ellenféllel

Szabálytalanság

Leshelyzetben levő játékos csak akkor büntetendő, ha abban a pillanatban, amikor csapattársa érinti vagy megjátssza a labdát, a játékos a játékvezető véleménye szerint aktívan részt vesz a játékban úgy, hogy:

- beavatkozik a játékba, vagy
- zavarja az ellenfelet, vagy
- előnyt szerez leshelyzetéből

Nem szabálytalanság

Nincs les szabálytalanság, ha a játékos közvetlenül:

- kirúgásból, vagy
- bedobásból, vagy
- szöglet Rúgásból kapja a labdát.

Szabálysértések és büntetések

Les szabálytalanság esetén a játékvezetőnek közvetett szabadrúgást kell ítélni az ellenfél csapata javára, arról a helyről, ahol a szabálytalanság történt (ld. 13. szabály – A szabadrúgás helye).

A szabálytalanságok és a sportszerűtlen viselkedés büntetése a következő:

Közvetlen szabadrúgás

Közvetlen szabadrúgást kell ítélni az ellenfél javára, ha egy játékos elköveti a következő hét szabálysértés valamelyikét, a játékvezető megítélése szerint gondatlanul, felelőtlenül vagy túlzott mértékű erőbevetéssel:

- az ellenfelet megrúgja vagy megkísérli megrúgni
- az ellenfelet elgáncsolja vagy megkísérli elgáncsolni
- nekiugrik az ellenfelének
- testtel támadja az ellenfelet
- az ellenfelet megüti vagy megkísérli megütni
- az ellenfelet löki
- lábbal támadja az ellenfelet

Közvetlen szabadrúgást kell ítélni az ellenfél javára akkor is, ha egy játékos elköveti a következő három szabálytalanság valamelyikét:

- az ellenfelet visszatartja
- az ellenfelet leköpi
- szándékosan kézzel érinti a labdát (kivéve a saját büntetőterületén belül tartózkodó kapust)

A közvetlen szabadrúgást arról a helyről kell elvégezni, ahol a szabálytalanság történt (ld. 13. szabály - A szabadrúgás helye).

Büntetőrúgás

Büntetőrúgást kell ítélni, ha a felsorolt tíz szabálysértés valamelyikét a játékos saját büntetőterületén belül követi el, tekintet nélkül a labda helyzetére, feltéve, hogy a labda játékban van.

Közvetett szabadrúgás

Közvetett szabadrúgást kell ítélni az ellenfél javára, ha a kapus a saját büntetőterületén belül elköveti a következő négy szabálytalanság valamelyikét:

- hat másodpercnél tovább tartja kezében a labdát, mielőtt birtokából kiengedné
- a labda korábbi birtoklása után azt ismét kézzel érinti, mielőtt más játékos érintette volna
- kézzel érinti a labdát, amit csapattársa szándékosan hozzárúgott
- kézzel érinti a labdát, amit közvetlenül egyik csapattársa által elvégzett bedobásból kapott

Közvetett szabadrúgást kell ítélni az ellenfél javára akkor is, ha egy játékos a játékvezető véleménye szerint

- veszélyesen játszik
- akadályozza az ellenfél mozgását
- akadályozza a kapust abban, hogy a kezében tartott labdától megszabaduljon
- bármilyen más, a 12. szabályban előzőleg nem említett szabálytalanságot követ el, amelynél a játékot meg kell szakítani figyelmeztetés vagy kiállítás céljából

A közvetett szabadrúgást arról a helyről kell elvégezni, ahol a szabálytalanság történt (ld. 13. szabály – A szabadrúgás helye).

Fegyelmi intézkedések

A sárga lap felmutatása azt jelzi, hogy egy játékos, cserejátékos, vagy lecserélt játékos figyelmeztetésben részesült.

A piros lap felmutatása azt jelzi, hogy egy játékost, cserejátékost, vagy lecserélt játékost kiállítottak.

Sárga vagy piros lap csak játékosnak, cserejátékosnak, vagy lecserélt játékosnak mutatható fel.

A játékvezetőnek fegyelmezési joga attól a pillanattól van, amikor a játéktérre lép és egészen addig tart, amíg a mérkőzést befejező sípszó után azt elhagyja.

A játékos, aki a játéktéren vagy azon kívül, ellenfelével, csapattársával, a játékvezetővel, az asszisztens játékvezetővel, vagy bármely más személlyel szemben figyelmeztetéssel vagy kiállítással járó szabálytalanságot követett el, a szabálytalanság természetének megfelelően büntetendő.

Figyelmeztetéssel járó szabálytalanságok

Figyelmeztetni kell és sárga lapot kell felmutatni annak a játékosnak, aki elköveti a következő hét szabálytalanság valamelyikét:

- sportszerűtlen magatartásban vétkes
- szóval vagy mozdulattal kimutatja eltérő véleményét
- következetesen vét a játékszabályok ellen
- késlelteti a játék újraindítását
- szabadrúgásnál, szöglet Rúgásnál vagy bedobásnál nem tartja be az előírt távolságot
- a játékvezető engedélye nélkül belép vagy visszatér a játéktérre
- szándékosan elhagyja a játéktérrel a játékvezető engedélye nélkül

Figyelmeztetni kell azt a cserejátékost vagy lecserélt játékost, aki elköveti az alábbi három szabálytalanságot:

- sportszerűtlen magatartásban vétkes
- szóval vagy mozdulattal kimutatja eltérő véleményét
- késlelteti a játék újraindítását

Kiállításal járó szabálytalanságok

Ki kell állítani és piros lapot kell felmutatni annak a játékosnak, aki elköveti a következő hét szabálytalanság valamelyikét:

- súlyos szabálytalanságban vétkes
- erőszakos cselekedetben vétkes
- leköpi ellenfelét vagy bármely más személyt
- a labda szándékos kezezésével gól elérésében gátolja az ellenfelet, vagy nyilvánvaló gólhelyzetet semmisít meg (ez nem vonatkozik a saját büntetőterületén lévő kapusra)
- szabadrúgást vagy büntetőrúgást maga után vonó szabálytalansággal gól elérésében gátolja meg a kapura törő ellenfelet, vagy nyilvánvaló gólhelyzetet semmisít meg
- goromba, durva vagy sértő kifejezéseket és/vagy mozdulatokat használ
- ugyanazon a mérkőzésen második figyelmeztetését kapja

A játékosnak, cserejátékosnak vagy a lecserélt játékosnak amennyiben kiállították, el kell hagynia a játéktér környékét és a technikai zónát.

A szabadrúgások fajtái

A szabadrúgás közvetlen vagy közvetett lehet.

A közvetlen szabadrúgás

A kapuba kerülő labda

- ha közvetlen szabadrúgásból a labda közvetlenül az ellenfél kapujába jut, gólt kell ítélni.
- ha közvetlen szabadrúgásból a labda közvetlenül a saját csapatának kapujába kerül, szöglet Rúgást kell ítélni az ellenfél javára.

A közvetett szabadrúgás

Jelzés

A közvetett szabadrúgást a játékvezető karjának feje fölé emelésével jelzi. Karját addig kell felemelve tartania, amíg a szabadrúgást el nem végezték és a labda egy másik játékost nem érintett vagy játékon kívülre nem került.

A kapuba kerülő labda

Csak akkor ítélni gólt, ha a labda másik játékost érint, mielőtt a kapuba kerül:

- Ha közvetett szabadrúgásból a labda közvetlenül az ellenfél kapujába kerül, kirúgást kell ítélni.
- Ha közvetett szabadrúgásból a labda közvetlenül rúgó játékos a csapatának kapujába kerül, szöglet Rúgást kell ítélni az ellenfél javára.

Végrehajtás

Mind a közvetlen, mind a közvetett szabadrúgás elvégzésekor a labdának álló helyzetben kell lennie a rúgás pillanatában, és a rúgó játékos nem érintheti ismét a labdát addig, amíg azt más játékos nem érintette.

A szabadrúgás helye

Szabadrúgás a büntetőterületen belül

Közvetlen vagy közvetett szabadrúgás a védőcsapat javára:

- az ellenfél minden játékosának legalább 9,15 méterre kell lennie a labdától
- az ellenfél minden játékosának a büntetőterületen kívül kell lennie, amíg a labda játékba nem kerül
- a labda akkor van játékban, ha közvetlenül a büntetőterületen kívülre rúgták
- a kapuelőtéren belül megítélt szabadrúgás a kapuelőter bármely pontjáról elvégezhető

Közvetett szabadrúgás a támadócsapat javára:

- az ellenfél minden játékosának legalább 9,15 méterre kell lennie a labdától, amíg az játékba nem kerül, kivéve ha a játékosok a kapuvonalukon a kapufák között helyezkednek el
- a labda akkor kerül játékba, amikor elrúgták és elmozdult
- a kapuelőtéren belüli szabadrúgást a kapuelőteret határoló, a kapuvonallal párhuzamos vonal azon pontjáról kell elvégezni, amelyik a legközelebb van a szabálytalanság helyéhez

Szabadrúgás a büntetőterületen kívül

- az ellenfél minden játékosának legalább 9,15 méterre kell lennie a labdától, amíg az játékba nem kerül
- a labda akkor kerül játékba, amikor elrúgták és elmozdult
- a szabadrúgást arról a helyről kell elvégezni, ahol a szabálytalanság történt vagy ahol a labda a szabálytalanság pillanatában volt (a szabálytalanságtól függően)

Szabálysértések – büntetések

Ha a szabadrúgás elvégzésénél az ellenfél az előírt távolságnál közelebb van a labdához:

- a szabadrúgást meg kell ismételni

Ha a szabadrúgást a védőcsapat a saját büntetőterületén belülről végzi el, és a labda nem kerül közvetlenül játékba:

- a szabadrúgást meg kell ismételni

Nem a kapus által elvégzett szabadrúgás

Miután a labda játékba kerül és a szabadrúgást végző játékos (nem kézzel) ismét érinti a labdát, mielőtt az más játékost érintett volna:

- közvetett szabadrúgást kell ítélni az ellenfél javára, a szabadrúgást arról a helyről kell elvégezni, ahol a szabálytalanság történt (ld. 13. szabály – A szabadrúgás helye)

Miután a labda játékba kerül és a szabadrúgást végző játékos szándékosan kézzel érinti a labdát, mielőtt az más játékost érintett volna:

- közvetlen szabadrúgást kell ítélni az ellenfél javára, a szabadrúgást arról a helyről kell elvégezni, ahol a szabálytalanság történt (ld. 13. szabály – A szabadrúgás helye)
- büntetőrúgást kell ítélni, ha a szabálytalanság a szabadrúgást végző játékos büntetőterületén belül történt

Kapus által elvégzett szabadrúgás

Miután a labda játékba kerül és a kapus (nem kézzel) ismét érinti a labdát, mielőtt az más játékost érintett volna:

- közvetett szabadrúgást kell ítélni az ellenfél javára, a szabadrúgást arról a helyről kell elvégezni, ahol a szabálytalanság történt
(ld. 13. szabály – A szabadrúgás helye)

Miután a labda játékba kerül és a kapus szándékosan kézzel érinti a labdát, mielőtt az más játékost érintett volna:

- közvetlen szabadrúgást kell ítélni az ellenfél javára, ha a szabálytalanság a kapus büntetőterületén kívül történt; a szabadrúgást arról a helyről kell elvégezni, ahol a szabálytalanság történt
(ld. 13. szabály – A szabadrúgás helye)
- közvetett szabadrúgást kell ítélni az ellenfél javára, ha a szabálytalanság a kapus büntetőterületén belül történt; a szabadrúgást arról a helyről kell elvégezni, ahol a szabálytalanság történt
(ld. 13. szabály – A szabadrúgás helye)

Büntetőrúgást kell ítélni az ellen a csapat ellen, amely elköveti a közvetlen szabadrúgást maga után vonó tíz szabálytalanság valamelyikét a saját büntetőterületén belül, amikor a labda játékban van.

Büntetőrúgásból közvetlenül gól érhető el.

Büntetőrúgás végrehajtására a félidők vagy a hosszabbítások bármelyik félidejének vége után is időt kell adni.

A labda és a játékosok helyzete

A labdát:

- a büntetőpontra kell helyezni

A büntetőrúgást végrehajtó játékost:

- egyértelműen azonosítani kell

A védőcsapat kapusa:

- a kapuvonalon a kapufák közt, a rúgó játékoskal szemben marad a rúgás elvégzéséig

A játékosoknak, kivéve a büntetőrúgást végrehajtó játékost:

- a játéktéren belül
- a büntetőterületen kívül
- a büntetőpont mögött
- a labdától legalább 9,15 méter távolságra kell tartózkodniuk

Végrehajtás

- miután a játékosok a szabálynak megfelelően elhelyezkedtek, a játékvezető jelt ad a büntetőrúgás elvégzésére
- a büntetőrúgást végző játékosnak a labdát előre kell rúgnia
- nem játszhatja meg a labdát másodjára, amíg az egy másik játékost nem érintett
- a labda akkor van játékban, amikor elrúgták és előre elmozdult

A rendes játékidőben, az első vagy a második félidő végén meghosszabbított időben rúgott vagy megismételt büntető esetén gólt kell ítélni, ha a labda, mielőtt áthaladt volna a kapufák között és a keresztléc alatt:

- érinti egyik vagy mindkét kapufát és/vagy a keresztlécet és/vagy a kapust

A játékvezető dönti el mikor tekinthető a büntetőrúgás végrehajtottnak.

Szabálysértések – büntetések

Amennyiben a játékvezető jelt ad egy büntetőrúgás végrehajtására, de a labda még nem kerül játékba, és valamelyik a következő szituációból megtörténik

A büntetőrúgást végző játékos szabálytalanságot követ el:

- a játékvezető engedje a rúgás elvégzését
- ha a labda kapuba kerül, a rúgást meg kell ismételni
- ha a labda nem kerül a kapuba, akkor a játékvezető szakítsa meg a játékot és indítsa újra a mérkőzést a védőcsapat javára megítélt közvetett szabadrúgással

A kapus szabálytalanságot követ el:

- a játékvezető engedje a rúgás elvégzését
- ha a labda kapuba jut, gólt kell ítélni
- ha a labda nem jut a kapuba, a rúgást meg kell ismételni

A rúgást végző játékos csapattársa szabálytalanságot követ el:

- a játékvezető engedje a rúgás elvégzését
- ha a labda kapuba jut, a rúgást meg kell ismételni
- ha a labda nem jut a kapuba, akkor a játékvezető szakítsa meg a játékot és indítsa újra a mérkőzést a védőcsapat javára megítélt közvetett szabadrúgással

A kapus csapattársa szabálytalanságot követ el:

- a játékvezető engedje a rúgás elvégzését
- ha a labda kapuba jut, gólt kell ítélni
- ha a labda nem jut a kapuba, a rúgást meg kell ismételni

Mindkét csapat játékosa szabálytalanságot követ el:

- a rúgást meg kell ismételni

Ha a büntető elvégzése után:

A rúgó játékos (nem kézzel) másodszor is érinti a labdát, mielőtt az más játékost érintett:

- közvetett szabadrúgást kell ítélni az ellenfél javára, a szabadrúgást arról a helyről kell elvégezni, ahol a szabálytalanság történt (ld. 13. szabály – A szabadrúgás helye)

A rúgó játékos szándékosan kézzel érinti a labdát, mielőtt az más játékost érintett:

- közvetlen szabadrúgást kell ítélni az ellenfél javára, a szabadrúgást arról a helyről kell elvégezni, ahol a szabálytalanság történt (ld. 13. szabály – A szabadrúgás helye)

Az előrehaladó labdát külső tényező érinti:

- a rúgást meg kell ismételni

A labda a kapusról, a keresztlécről, vagy a kapufákról lepattan, és ekkor érinti külső tényező:

- a játékvezető szakítsa meg a játékot
- a játékot labdajárással kell újraindítani arról a helyről, ahol a labda a külső tényezőt érintette, kivéve, ha ez a kapuelőtéren belül történt, ekkor ugyanis a labdajárást a kapuvonallal párhuzamos, kapuelőteret határoló vonal azon pontján kell elvégezni, amely a legközelebb esik ahhoz a helyhez, ahol a labda volt, amikor a játékot megállították. (ld. 13. szabály – A szabadrúgás helye)

A bedobás a játék újrakezdésének egyik módja.

Bedobást kell ítélni annak a csapatnak a javára, amelyiknek ellenfele utoljára érintette a labdát, amikor a labda akár a földön akár a levegőben teljes terjedelmével áthalad az oldalvonalon.

A bedobásból közvetlenül nem érhető el gól.

Végrehajtás

A labda elengedésének pillanatában a dobó játékosnak:

- arccal a játéktér felé kell fordulnia
- mindkét lábának egy részével érintenie kell vagy az oldalvonalat, vagy a játéktéren kívül a talajt
- a labdát mindkét kezével kell tartania
- a labdát feje mögül és felett előrehozva kell bedobnia
- a labdát arról a pontról kell bedobnia, ahol az elhagyta a játékteret

Az ellenfél játékosainak legalább 2 méterre kell állniuk a dobás helyétől.

A labda azonnal játékban van, amint bekerül a játéktérre.

A dobó játékos nem érintheti ismét a labdát, amíg az más játékost nem érintett.

Szabálysértések – büntetések

Nem a kapus által végrehajtott bedobás esetén

Miután a labda játékba kerül és a dobó játékos (nem kézzel) másodjára érinti a labdát, mielőtt az más játékost érintett volna:

- közvetett szabadrúgást kell ítélni az ellenfél javára, a szabadrúgást arról a helyről kell elvégezni, ahol a szabálytalanság történt (ld. 13. szabály – A szabadrúgás helye)

Miután a labda játékba kerül és a dobó játékos szándékosan kézzel érinti a labdát, mielőtt az más játékost érintett:

- közvetlen szabadrúgást kell ítélni az ellenfél javára, a szabadrúgást arról a helyről kell elvégezni, ahol a szabálytalanság történt (ld. 13. szabály – A szabadrúgás helye)
- büntetőrúgást kell ítélni, ha a szabálytalanság a dobó játékos büntetőterületén belül történt

A kapus által végrehajtott bedobás esetén

Miután a labda játékba kerül és a kapus (nem kézzel) másodjára érinti a labdát, mielőtt az más játékost érintett volna:

- közvetett szabadrúgást kell ítélni az ellenfél javára, a szabadrúgást arról a helyről kell elvégezni, ahol a szabálytalanság történt (ld. 13. szabály – A szabadrúgás helye)

Miután a labda játékba kerül és a kapus szándékosan kézzel érinti a labdát, mielőtt az más játékost érintett:

- ha az eset a kapus büntetőterületén kívül történt, közvetlen szabadrúgást kell ítélni az ellenfél javára, a szabadrúgást arról a helyről kell elvégezni, ahol a szabálytalanság történt (ld. 13. szabály – A szabadrúgás helye)
- ha az eset a kapus büntetőterületén belül történt, akkor közvetett szabadrúgást kell ítélni az ellenfél javára, a szabadrúgást arról a helyről kell elvégezni, ahol a szabálytalanság történt (ld. 13. szabály – A szabadrúgás helye)

Ha az ellenfél sportszerűtlenül zavarja vagy akadályozza a dobó játékost:

- sportszerűtlen magatartás miatt figyelmeztetni kell

E szabály bármilyen más megsértése esetén:

- a bedobást az ellenfél egyik játékosa végzi el

A kirúgás a játék újrakezdésének egyik módja.

Kirúgást kell ítélni, amikor a labda utoljára támadójátékost érintett, majd teljes terjedelmével, akár a földön akár a levegőben áthalad a kapuvonalon, de nem esik gól a 10. szabály értelmében

Kirúgásból közvetlenül gól érhető el, de csak az ellenfél csapatával szemben.

Végrehajtás

- a labdát a kapuelőtér bármelyik pontjáról a védőcsapat egyik játékosának el kell rúgni
- az ellenfél játékosai a büntetőterületen kívül helyezkednek el, amíg a labda játékba nem kerül
- a rúgó játékos addig nem érintheti a labdát másodjára, amíg az egy másik játékost nem érintett
- a labda akkor van játékban, ha elrúgták, és közvetlenül elhagyta a büntetőterületet

Szabálysértések – büntetések

Ha a labda nem került játékba, azaz nem került közvetlenül a büntetőterületen kívülre:

- a kirúgást meg kell ismételni

Nem a kapus által végrehajtott kirúgás esetén

Miután a labda játékba kerül és a rúgást végző játékos (nem kézzel) másodjára érinti a labdát, mielőtt az más játékost érintett volna:

- közvetett szabadrúgást kell ítélni az ellenfél javára, és azt arról a helyről kell elvégezni, ahol a szabálytalanság történt (ld. 13. szabály – A szabadrúgás helye)

Miután a labda játékba kerül a rúgó játékos szándékosan kézzel érinti a labdát, mielőtt az más játékost érintett:

- közvetlen szabadrúgást kell ítélni az ellenfél javára, és azt arról a helyről kell elvégezni, ahol a szabálytalanság történt (ld. 13. szabály – A szabadrúgás helye)
- büntetőrúgást kell ítélni, ha a szabálytalanság a rúgást végző játékos büntetőterületén belül történt

Kapus által végrehajtott kirúgás esetén

Miután a labda játékba kerül és a kapus (nem kézzel) másodjára érinti a labdát, mielőtt az más játékost érintett volna:

- közvetett szabadrúgást kell ítélni az ellenfél javára, a szabadrúgást arról a helyről kell elvégezni, ahol a szabálytalanság történt (ld. 13. szabály – A szabadrúgás helye)

Miután a labda játékba kerül és a kapus szándékosan kézzel érinti a labdát, mielőtt az más játékost érintett:

- ha az eset a kapus büntetőterületén kívül történt, közvetlen szabadrúgást kell ítélni az ellenfél javára, a szabadrúgást arról a helyről kell elvégezni, ahol a szabálytalanság történt (ld. 13. szabály – A szabadrúgás helye)
- ha az eset a kapus büntetőterületén belül történt, akkor közvetett szabadrúgást kell ítélni az ellenfél javára, a szabadrúgást arról a helyről kell elvégezni, ahol a szabálytalanság történt (ld. 13. szabály – A szabadrúgás helye)

E szabály bármilyen más megsértése esetén:

- a kirúgást meg kell ismételni

A szögletrúgás a játék újrakezdésének egyik módja.

Szögletrúgást kell ítélni amikor a labda utoljára védőjátékost érintett, majd teljes terjedelmével, akár a földön akár a levegőben áthalad a kapuvonalon, de nem esik gól a 10. szabály értelmében.

Szögletrúgásból közvetlenül gól érhető el, de csak az ellenfél csapatával szemben.

Végrehajtás

- a labdát a közelebb eső sarokzászlónál levő sarokívbe kell helyezni
- a sarokzászlórudat nem szabad elmozdítani
- az ellenfeleknek a labdától legalább 9,15 méter távolságban kell tartózkodniuk, amíg az játékba nem kerül
- a labdát a támadócsapat egyik játékosának el kell rúgni
- a labda akkor kerül játékba, amikor elrúgták és elmozdult
- a rúgó játékos addig nem érintheti a labdát másodjára, amíg az egy másik játékost nem érintett

Szabálysértések – büntetések

Nem a kapu által végrehajtott szögletrúgás esetén

Miután a labda játékba kerül és a rúgást végző játékos (nem kézzel) másodjára érinti a labdát, mielőtt az más játékost érintett volna:

- közvetett szabadrúgást kell ítélni az ellenfél javára, a szabadrúgást arról a helyről kell elvégezni, ahol a szabálytalanság történt (ld. 13. szabály – A szabadrúgás helye)

Miután a labda játékba kerül a rúgó játékos szándékosan kézzel érinti a labdát, mielőtt az más játékost érintett:

- közvetlen szabadrúgást kell ítélni az ellenfél javára, a szabadrúgást arról a helyről kell elvégezni, ahol a szabálytalanság történt (ld. 13. szabály – A szabadrúgás helye)
- büntetőrúgást kell ítélni, ha a szabálytalanság a rúgó játékos büntetőterületén belül történt

A kapus által végrehajtott szögletrúgás esetén

Miután a labda játékba kerül és a kapus (nem kézzel) másodjára érinti a labdát, mielőtt az más játékost érintett volna:

- közvetett szabadrúgást kell ítélni az ellenfél javára, a szabadrúgást arról a helyről kell elvégezni, ahol a szabálytalanság történt (ld. 13. szabály – A szabadrúgás helye)

Miután a labda játékba kerül és a kapus szándékosan kézzel érinti a labdát, mielőtt az más játékost érintett:

- ha az eset a kapus büntetőterületén kívül történt, közvetlen szabadrúgást kell ítélni az ellenfél javára, a szabadrúgást arról a helyről kell elvégezni, ahol a szabálytalanság történt (ld. 13. szabály – A szabadrúgás helye)
- ha az eset a kapus büntetőterületén belül történt, akkor közvetett szabadrúgást kell ítélni az ellenfél javára, a szabadrúgást arról a helyről kell elvégezni, ahol a szabálytalanság történt (ld. 13. szabály – A szabadrúgás helye)

E szabály bármilyen más megsértése esetén:

- a szögletrúgást meg kell ismételni

Idegenben szerzett gólok, hosszabbítás és büntetőpontról végzett rúgások a mérkőzés győztesének meghatározásánál alkalmazandó módszerek abban az esetben, ha a versenyszabályok megkövetelik, hogy egy döntetlenre végződött mérkőzés után győztest kell hirdetni.

Idegenben szerzett gól

Azokon a találkozókön, ahol a csapatok hazai és idegenbeli pályán is játszanak, és a második mérkőzés után a gólok száma egyenlő, akkor a versenyszabályok tartalmazhatnak olyan kitétel, hogy az ellenfél csapatának játékerén szerzett gólok duplán számítanak.

Hosszabbítás

A versenyszabályok további két egyenlő idejű, 15 percel nem hosszabb, félidőt tartalmazhatnak. Ilyenkor a 8. szabály feltételeit kell alkalmazni.

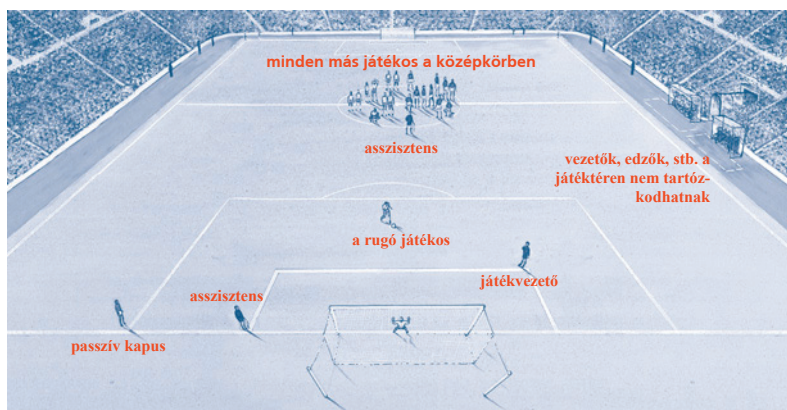
A büntetőpontról végzett rúgások

Végrehajtás

- A játékvezető kijelöli azt a kaput, amelynél a rúgásokat elvégzik.
- A játékvezető pénzfeldobással sorsol, és az a csapat, melynek kapitánya a sorsoláson nyert, eldönti, hogy az első vagy a második rúgást végzi-e el.
- A játékvezető feljegyzést vezet a rúgásokról.
- Mindkét csapat öt-öt rúgást végez, figyelembe véve az alábbi feltételeket.
- A csapatok felváltva végzik a rúgásokat.
- Ha, mielőtt mindkét csapat elvégezte volna az öt-öt rúgást, az egyik több gólt ér el, mint amennyit a másik elérhetne, a rúgásokat abba kell hagyni, még akkor is ha ezzel befejezhetné az ő öt rúgását.
- Ha mindkét csapat elvégezte az öt rúgást és egyforma számú gólt rúgott, vagy egyik sem rúgott gólt, a rúgásokat az eddigi rendben folytatni kell, amíg mindkét csapat egyenlő számú rúgása mellett az egyik csapat több gólt ért el, mint a másik.
- Az a kapus, aki a büntetőpontról végzett rúgások során megsérül és emiatt mint kapus nem tud tovább játszani, az egyik benevezett cserejátékosal helyettesíthető, feltéve, hogy csapata még nem merítette ki a versenyszabályok által meghatározott cserelehetőséget.
- Ez utóbbi esettől eltekintve, csak azok a játékosok vehetnek részt a büntetőpontról végzett rúgásokban, akik a mérkőzés végén, beleértve a hosszabbítást, a játéktéren vannak.

- Minden rúgást más-más játékosnak kell elvégezni. Egy játékos csak akkor kerülhet másodszor sorra, ha már minden, a rúgásra jogosult játékos elvégzett egy rúgást.
- Egy rúgásra jogosult játékos a rúgások során bármikor helyet cserélhet a kapussal.
- A büntetőpontról végzett rúgások során csak a jogosult játékosok és a játékvezetők tartózkodhatnak a játéktéren.
- A rúgást végző játékoson és a két kapuson kívül minden játékosnak a középkörben kell tartózkodnia.
- A végrehajtó játékos csapatának kapusa a játéktéren, azon a büntetőterületen kívül helyezkedik el, ahol a rúgásokat végzik, mégpedig a kapuvonal és büntetőterület határvonalának találkozásánál.
- Ha más rendelkezés nincs, a játékszabályok és az International Football Association Board döntvényeit kell alkalmazni a büntetőpontról végzett rúgások során.
- Ha a mérkőzést az egyik csapat több játékosal fejezi be, mint ellenfele, akkor a csapatnak csökkentenie kell a létszámát, hogy az megfeleljen az ellenfél játékosainak létszámának és a játékvezetőt tájékoztatni kell minden egyes kizárt játékos nevééről és számáról. Ez a csapatkapitány kötelessége. Az így kizárt játékos nem vehet részt a büntetőpontról végzett rúgásokban.
- A büntetőpontról végzett rúgások megkezdése előtt a játékvezető győződjék meg arról, hogy mindkét csapatból ugyanannyi játékos maradt a középkörben, és a rúgásokat ők végzik el.

A BÜNTETŐ PONTRÓL VÉGREHAJTOTT RÚGÁSOK VÉGREHAJTÁSA



A technikai zóna olyan stadionokban lejátszott mérkőzésekre vonatkozik elsősorban, ahol a technikai személyzet és a cserejátékosok részére ülőhelyet jelöltek ki.

A technikai zóna stadiononként más és más lehet, például méretében és elhelyezésében is, általános irányelvként az alábbi útmutatásokat kell követni:

- a technikai zóna 1-1 méterre terjed ki a kispad mindkét oldalától és egy méterre közelíti meg az oldalvonalat;
- javasolt a technikai zónát határvonalakkal megjelölni;
- a technikai zónában tartózkodható személyek számát a versenyszabályok határozzák meg;
- a technikai zónában tartózkodó személyeket a mérkőzés kezdete előtt, a versenyszabályok előírásai szerint azonosítani kell;
- egy időben csak egy személynek van joga taktikai utasításokat adni;
- az edzőnek és a többi vezetőnek a technikai zónán belül kell tartózkodni, csak kivételes esetekben hagyhatják el a technikai zónát, pl. akkor, amikor a játékvezető az orvosnak vagy a gyúróknak engedélyt ad, hogy sérült játékost a játéktéren ápoljon;
- az edzőnek és a technikai zónában tartózkodó többi személynek mindenkor felelősségteljes módon kell viselkednie;

- Negyedik játékvezető jelölhető ki a versenyszabályoknak megfelelően, és működésére akkor kerül sor, ha a másik három játékvezető valamelyike nem tudja feladatát ellátni, kivéve, ha tartalék asszisztentst is kijelöltek. A negyedik játékvezető mindenkor a játékvezető segítségére van.
- A torna megkezdése előtt világosan meg kell jelölni, hogy a játékvezető kiesése esetén a negyedik játékvezető vezeti-e tovább a mérkőzést, avagy ezt a feladatot a rangidős játékvezető asszisztens veszi-e át, a negyedik játékvezető pedig játékvezető asszisztensként működik.
- A negyedik játékvezetőnek a játékvezető kérésének megfelelően segítenie kell a mérkőzés előtti, alatti és utáni adminisztrációban.
- A negyedik játékvezető köteles segíteni a játékoscsere végrehajtásában.
- Feladata a cserejátékosok felszerelésének ellenőrzése, mielőtt belépnek a játéktérre. Ha a felszerelés nem felel meg a játékszabályok előírásainak, akkor ezt a játékvezető tudomására hozza.
- Ellenőrzi a tartaléklabdákat, ahol ez szükséges. Ha a mérkőzés folyamán labdát kell cserélni, a játékvezető felszólítására új labdát bocsát rendelkezésre, úgy, hogy a labdacseré során minél kevesebb idő menjen veszendőbe.
- Segíti a játékvezetőt, hogy a mérkőzést a szabályok szerinti vezesse. A játékvezető, mindemelett, megtartja a döntés jogát a játékkal kapcsolatos minden kérdésben.
- A mérkőzés után a negyedik játékvezetőnek jelentést kell küldenie az illetékes szövetségnek bármilyen sportszerűtlenségről vagy más eseményről, amit a játékvezető és a játékvezető asszisztensek nem észleltek. Bármilyen jelentés megtételéről tájékoztatja a játékvezetőt és a játékvezető asszisztenseket.
- Feladata a játékvezető tudomására hozni, ha a technikai zónában tartózkodók bármelyike nem megfelelően viselkedik.
- A versenyszabályoknak megfelelően tartalék asszisztens jelölhető ki. Feladata, hogy helyettesítse a játékvezető asszisztensek valamelyikét, ha az nem tudja ellátni feladatát, vagy szükség esetén a negyedik játékvezető helyettesítése.

A játékszabályok
értelmezése
és útmutatások
a játékvezetők részére

A játéktér jelölései

A játéktér vonalait nem szabad szaggatott vonalakkal, vagy barázdákkal jelölni.

Amennyiben egy játékos nem engedélyezett jelzést rajzol lábával a játéktérre, figyelmeztetni kell sportszerűtlen magatartásért. Ha ez a mérkőzés alatt történik, akkor a vétkes játékost akkor kell figyelmeztetni sportszerűtlen magatartásért, amikor a labda legközelebb a játékon kívülre kerül.

Kizárólag az 1. szabályban meghatározott vonalakkal lehet jelölni a játékteret.

Mesterséges borítású játéktéren egyéb vonalak is alkalmazhatók, azonban ezek színének különbözőnek és egyértelműen megkülönböztethetőnek kell lenniük a labdarúgásnál használtaktól.

A kapuk

Amennyiben a keresztléc elmozdul, vagy eltörik, a játékot meg kell állítani addig, amíg a keresztlécet megjavítják, vagy kicserélik. Ha a javítás nem lehetséges, a mérkőzést be kell szüntetni. A keresztléc kötéllel való helyettesítése tilos. Ha a keresztléc javítása lehetséges, a játékot labdaejtéssel kell újraindítani arról a helyről, ahol a labda a játék megállításakor volt, kivéve, ha ez a kapuelőtéren belül történt. Ebben az esetben a játékvezető a labdaejtést a kapuvonallal párhuzamos, kapuelőteret határoló vonal azon pontján végzi el, amely a legközelebb esik ahhoz a helyhez, ahol a labda a játék megszakításának pillanatában volt.

Hirdetés

Hirdetés a talajon a játéktér határvonalaitól legalább 1 méterre helyezhető el.

A függőleges hirdetéseknek legalább:

- 1 méterre kell lenni a játéktér oldalvonalaitól
- olyan távolságra a kapuvonaltól, amilyen távolságra a kapuháló; és
- 1 méterre a kapuhálótól.

Nem engedélyezett semmilyen hirdetés (tárgyi vagy vetített) a játéktéren, a talajon a kapuhálók által határolt területen, a technikai zónában, vagy az oldalvonalától egy méteren belül, attól az időponttól, amikor a csapatok a játéktérre lépnek, egészen addig amíg a félidei szünetben el nem hagyják azt, illetve attól az időponttól, amikor ismét pályára lépnek, a mérkőzés végéig. Ehhez hasonlóan tilos hirdetést tenni a kapukra, hálókra, a sarokzászlórudakra és zászlókra, illetve ezekhez idegen eszközt (kamerát, mikrofont, stb.) erősíteni.

Logók és emblémák

A mérkőzés ideje alatt tilos a FIFA, a kontinentális szövetségek, a nemzeti szövetségek, a ligák, a klubok, vagy más testületek logójának, illetve emblémájának a valós, vagy virtuális másolatát elhelyezni a játéktéren, a kapuhálókön és az általuk határolt területeken, a kapukon, a sarokzászlórudakon és zászlókön.

Tartalék labdák

A pálya körül tartalék labdák helyezhetők el, feltéve, hogy megfelelnek a 2. szabályban előírtaknak, és használatukat a játékvezető ellenőrízte.

Játékoscsere végrehajtása

- Játékoscsere csak akkor hajtható végre, ha a labda játékon kívül van.
- A játékvezető asszisztens jelzi a csere szándékát.
- A lecserélendő játékos engedélyt kap a játékvezetőtől a játéktér elhagyására, kivéve ha, a játékszabály által megengedett ok miatt már a játéktéren kívül tartózkodik.
- A játékvezető engedélyezi a cserejátékosnak, hogy a játéktérre lépjen.
- A játéktérre lépés előtt a cserejátékos megvárja, hogy a lecserélendő játékos elhagyja a játékteret.
- A lecserélendő játékosnak nem kötelező a felezővonalnál elhagyni a játékteret.
- A játékoscsere bizonyos körülmények között visszautasítható, pl.: a cserejátékos még nem készült fel a játéktérre való belépésre.
- A cserejátékos, aki nem fejezte be a játékoscsere végrehajtását azzal, hogy a játéktérre lépett, nem indíthatja újra a játékot bedobással, vagy szöglettrúgással.
- Ha a lecserélendő játékos nem hajlandó elhagyni a játékteret, a mérkőzést folytatni kell.
- Ha a játékoscsere a félidei szünetben, vagy a hosszabbítás előtt kerül sor, azt a második félidő, vagy hosszabbítás kezdőrúgása előtt be kell fejezni.

A játéktéren tartózkodó rendkívüli személyek

Külső személyek

Bárki, akit a csapatösszeállításban nem jelöltek játékosként, cserejátékosként, vagy csapatvezetőként, külső személynek tekintendő, beleértve a kiállított játékost is.

Amennyiben egy külső személy lép a játéktérre:

- a játékvezető megállítja a játékot (ezt nem kell azonnal, ha a külső személy nem avatkozik a játékba)
- a játékvezető gondoskodik arról, hogy a külső személy elhagyja a játékteret és annak közvetlen környezetét
- ha a játékvezető megállítja a játékot, azt labdaejtéssel kell újraindítani, arról a helyről, ahol a labda a játék megszakításának pillanatában volt, kivéve, ha az a kapuelőtéren belül történt. Ebben az esetben a játékvezető a labdaejtést a kapuvonallal párhuzamos, kapuelőteret határoló vonal azon pontján végzi el, amely a legközelebb esik ahhoz a helyhez, ahol a labda a játék megállításakor volt.

Csapatvezetők

Az edző, vagy a csapatösszeállításban felsorolt hivatalos személyek csapatvezetőknek tekintendők (a játékosok és cserejátékosok nem).

Amennyiben egy csapatvezető lép a játéktérre:

- a játékvezető megállítja a játékot (ezt nem kell azonnal, ha a csapatvezető nincs hatással a játékra, vagy ha előnyszabály alkalmazható)
- a játékvezető gondoskodik arról, hogy a csapatvezető elhagyja a játékteret. Ha a csapatvezető felelőtlen magatartást tanúsít, a játékvezető kiutasítja a játékterről és annak közvetlen környezetéből
- ha a játékvezető megállítja a játékot, azt labdaejtéssel kell újraindítani, arról a helyről ahol a labda a játék megszakításának pillanatában volt, kivéve, ha az a kapuelőtéren belül történt. Ebben az esetben a játékvezető a labdaejtést a kapuvonallal párhuzamos, kapuelőteret határoló vonal azon pontján végzi el, amely a legközelebb esik ahhoz a helyhez, ahol a labda a játék megállításakor volt.

Játékos a játéktéren kívül

Ha egy játékos miután a játékvezető engedélyével elhagyta a játéktérrel, azért hogy felszerelését rendbe hozza, sérülését ellássák, vagy mert felszerelése véres volt, illetve bármely más ok miatt hagyta el a játéktérrel, majd a játékvezető engedélye nélkül tér vissza a játéktérrel, a játékvezetőnek:

- meg kell állítania a játékot (ezt nem kell azonnal, ha a játékos nincs hatással a játékra, vagy ha előnyszabály alkalmazható)
- figyelmeztetnie kell a játékost az engedély nélküli visszatérés miatt
- szükség esetén (pl.: a 4. szabály megsértése) utasítania kell a játékost a játéktér elhagyására

Ha a játékvezető megállítja a játékot:

- akkor az ellenfél csapatának javára ítélt közvetett szabadrúgással kell újraindítani a játékot arról a helyről, ahol a labda a játék megszakításának pillanatában volt (ld.: 13. szabály – A szabadrúgás helye) amennyiben más szabálytalanság nem történt
- amennyiben történt szabálytalanság, akkor a 12. szabálynak megfelelően kell újraindítani a játékot

Nem tekinthető szabálytalanságnak, ha a játékos véletlenül lépi át a játéktér bármely határvonalát. A játéktér elhagyása a játékbeli mozgás részének tekinthető.

Cserejátékos vagy lecserélt játékos

Amennyiben egy cserejátékos, vagy lecserélt játékos engedély nélkül lép a játéktérrel:

- a játékvezetőnek meg kell állítania a játékot (ezt nem kell azonnal, ha a játékos nincs hatással a játékra, vagy ha előnyszabály alkalmazható)
- a játékvezetőnek figyelmeztetnie kell a játékost sportszerűtlen magatartásért
- a játékosnak el kell hagynia a játéktérrel

Amennyiben a játékvezető megállítja a játékot, akkor azt az ellenfél csapatának javára ítélt közvetett szabadrúgással kell újraindítani arról a helyről, ahol a labda a játék megszakításának pillanatában volt (ld.: 13. szabály – A szabadrúgás helye).

Gólszerzés, amikor rendkívüli személy tartózkodik a játéktéren

Amennyiben a gólszerzés után, de még a játék újraindítását megelőzően, a játékvezető észreveszi, hogy rendkívüli személy tartózkodott a játéktéren a gólszerzéssel egy időben:

- a játékvezetőnek érvénytelenítenie kell a gólt, ha:
 - a rendkívüli személy külső személy volt, és hatással volt a játékra
 - a rendkívüli személy a gólszerző csapat játékosa, cserejátékosa, lecserélt játékosa, vagy csapatvezetője volt
- a játékvezetőnek meg kell ítélnie gólt, ha
 - a rendkívüli személy külső személy volt, és nem volt hatással a játékra
 - a rendkívüli személy a gólt kapó csapat játékosa, cserejátékosa, lecserélt játékosa, vagy csapatvezetője volt

A játékosok minimális száma

Ha a versenyszabályok úgy rendelkeznek, hogy minden játékost és cserejátékost meg kell nevezni a kezdőúgás előtt, és az egyik csapat 11-nél kevesebb játékosal kezdi a mérkőzést, akkor a játékosok megérkezése esetén csak a kezdőként benevezett játékosokkal egészíthető ki a csapat 11 főre.

Annak ellenére, hogy egy mérkőzést nem lehet ELKEZDENI hétnél kevesebb játékosal, a mérkőzés FOLYTATÁSÁHOZ szükséges minimális létszám megállapítása a tagszövetségek hatáskörébe tartozik. Az International Football Association Board véleménye azonban az, hogy a mérkőzést nem szabad folytatni, ha bármely csapatban hétnél kevesebb játékos van.

Ha egy csapatnak azért van hétnél kevesebb játékosa, mert egy vagy több játékos szándékosan elhagyta a játékteret, a játékvezetőnek nem kötelező megállítani a játékot, sőt előnyszabályt is alkalmazhat. Ilyen esetekben, ha a labda játékon kívülre kerül, és az egyik csapatnak nincsen meg a minimális hét játékosa, a játékvezető nem engedheti a mérkőzés folytatását.

Alapfelszerelés

Színek:

- ha a két kapus megegyező színű mezben van, és nincs másik mezük, a játékvezetőnek engedélyeznie kell a mérkőzés megkezdését

Amennyiben egy játékos véletlenül elveszíti lábbelijét, és közvetlenül ezután megjátssza a labdát és/vagy gólt szerez, akkor a gólt meg kell ítélni, mert a játékos a lábbelit nem szándékosan vesztette el.

A kapusok felszerelésük részeként melegítő alsót viselhetnek.

Egyéb felszerelés

A játékos az alapfelszerelésén kívül viselhet más felszerelést is, feltéve, hogy az a játékos fizikai védelmét szolgálja, és nem jelent veszélyt magára vagy más játékosra nézve.

A játékvezetőnek minden ruhadarabot illetve felszerelést, amely nem része az alapfelszerelésnek, meg kell vizsgálnia és el kell döntenie, hogy veszélyes-e.

A modern védőfelszerelések, mint fejtédő, arcmaszk, térd- és karvédők puha, könnyű, és bélelt anyagból készülnek, így nem tekinthetők veszélyesnek, ezért használatuk engedélyezett.

Az új technológia alkalmazása a sport szemüveget biztonságosabbá tette mind a viselője, mind pedig mások számára, ezért a játékvezetőnek megértést kell tanúsítania, amikor a használatukat engedélyezi, különösen fiatalabb játékosok esetében.

Amennyiben egy ruhadarab, vagy felszerelés, amely átvizsgálás után veszélytelennek lett nyilvánítva, mégis veszélyessé válik, vagy a mérkőzés alatt veszélyes módon használják, akkor használata tovább nem engedélyezhető.

Elektronikus kommunikációs eszköz használata a játékosok és/vagy a technikai személyzet között nem engedélyezett.

Ékszerek

Minden fajta ékszer (nyaklánc, gyűrű, karkötő, fülbevaló, bőr, és gumi pántok, stb.) viselése szigorúan tilos, és azokat le kell venni. Az ékszerek ragasztószalaggal történő letakarása nem megengedhető.

A játékvezetőknek szintén tilos ékszert viselniük (kivéve karórát, vagy más hasonló időmérő eszközt).

Fegyelmi intézkedések

A játékosokat a mérkőzés kezdete, a cserejátékosokat a játéktérre való belépés előtt kell ellenőrizni. Ha egy játékos nem megengedett ruhadarabot, vagy ékszert visel a játék alatt, a játékvezetőnek:

- tájékoztatnia kell a játékost, hogy a kérdéses darabot el kell távolítania
- utasítania kell a játékost a játéktér elhagyására a következő játékmegszakításakor, amennyiben nem tudott, vagy nem volt hajlandó ezt korábban megtenni
- figyelmeztetnie kell a játékost, ha nem akar engedelmeskedni, vagy ha újra viseli a kérdéses darabokat, miután utasítást kapott annak eltávolítására

Ha a játékot a játékos figyelmeztetése miatt állították meg, akkor azt az ellenfél javára ítélt közvetett szabadrúgással kell újraindítani arról a helyről, ahol a labda a játék megszakításának pillanatában volt (ld.: 13. szabály – A szabadrúgás helye).

Jogai és kötelezettségei

A játékvezető megállíthatja a játékot, ha véleménye szerint a világítás nem elégséges.

Ha egy néző által eldobott tárgy eltalálja a játékvezetőt, a játékvezető asszisztensek egyikét, játékost, vagy csapatvezetőt, a játékvezető az incidens súlyosságától függően továbbengedheti, félbeszakíthatja, vagy beszüntetheti a játékot. Az esetet minden esetben jelenteni kell az illetékes szövetségnek.

A játékvezetőnek jogában áll a félidei szünetben, a mérkőzés után, a hosszabbítás, valamint a büntetőpontról végzett rúgások ideje alatt is sárga vagy piros lapot felmutatni, ugyanis ezekben az időszakokban is a mérkőzés az ő irányítása alatt marad.

Ha a játékvezető bármilyen okból kifolyólag átmenetileg cselekvőképtelenné válik, a mérkőzés tovább folytatódhat a játékvezető asszisztensek felügyelete mellett, egészen addig, amíg a labda játékon kívülre nem kerül.

Ha egy néző sípjelet ad, és a játékvezető véleménye szerint ez hatással van a játékra (pl.: a játékos kézbe veszi a labdát azt feltételezve, hogy a játék megszakításra került) a játékot meg kell állítani, és labdaejtéssel kell újraindítani arról a helyről, ahol a labda a játék megszakításának pillanatában volt, kivéve, ha az a kapuelőtéren belül történt. Ebben az esetben a játékvezető a labdaejtést a kapuvonallal párhuzamos, kapuelőteret határoló vonal azon pontján végzi el, amely a legközelebb esik ahhoz a helyhez, ahol a labda a játék megszakításának pillanatában volt.

Ha a mérkőzés alatt extra labda, egyéb tárgy, vagy állat kerül a játéktérre, a játékvezetőnek csak akkor kell megállítani a játékot, ha a fenti esemény hatással van a játékra. A játékot labdaejtéssel kell újraindítani arról a helyről, ahol a labda a játék megszakításának pillanatában volt, kivéve, ha az a kapuelőtéren belül történt. Ebben az esetben a játékvezető a labdaejtést a kapuvonallal párhuzamos, kapuelőteret határoló vonal azon pontján végzi el, amely a legközelebb esik ahhoz a helyhez, ahol a labda a játék megszakításának pillanatában volt.

Ha a mérkőzés alatt egy másik labda, egyéb tárgy, vagy állat kerül a játéktérre, és az nincs hatással a játékra, a játékvezetőnek a lehető leggyorsabban el kell azt távolíttatnia.

Előnyszabály

A játékvezető bármilyen szabálysértés vagy szabálytalanság esetén alkalmazhat előnyszabályt.

A játékvezetőnek az alábbi körülményeket kell figyelembe vennie, amikor arról dönt, hogy előnyszabályt alkalmazzon, vagy megállítsa a játékot:

- a szabálytalanság súlyossága: ha a szabálysértés kiállítását von maga után és a vétlen csapatnak nincs közvetlen gólszerzési lehetősége, a játékvezető állítsa meg a játékot és állítsa ki a vétkes játékost.
- a szabálytalanság helye: minél közelebb van az ellenfél kapujához, annál eredményesebb az előnyszabály alkalmazása
- a közvetlen és ígéretes támadás esélye
- a mérkőzés légköre

Az eredeti szabálytalanság büntetéséről másodperceken belül döntenit kell.

Amennyiben a szabálysértés figyelmeztetést von maga után, azt a játék következő megszakításakor kell megtenni. Javasolt a játékot megszakítani és a játékost azonnal figyelmeztetni, ha az előnyszabály alkalmazásának megítélése nem egyértelmű. Ha a figyelmeztetés ELMARAD a játék következő megszakításakor, azt később már nem lehet megtenni.

Teendők sérülés esetén

A játékvezetőknek sérülés esetén az alábbi eljárásokat kell követniük:

- tovább kell engedni a játékot, amíg a labda játékon kívülre nem kerül, ha véleménye szerint egy játékosnak csak könnyű sérülése van
- a játékot meg kell szakítani, ha véleménye szerint egy játékosnak súlyos sérülése van
- a sérült játékos megkérdezése után, a játékvezető engedélyt adhat egy vagy maximum két orvosnak, hogy a játéktérre lépjen és megállapítsa a sérülés fajtáját, majd segítsen a játékos biztonságos és gyors eltávolításában a játéktérről
- a hordágyvívők a hordágygal csak a játékvezető jelzése után léphetnek a játéktérre
- a játékvezető biztosítja, hogy a sérült játékost biztonságosan távolítsák el a játéktérről
- a játékost a játéktéren nem lehet ápolni
- annak a játékosnak, akinek vérző sebe van, el kell hagynia a játéktérrel. Addig nem léphet ismételtén a játéktérre, amíg a játékvezető nem ellenőrizte, hogy a vérzés elállt. A játékos nem viselhet véres ruházatot.
- amennyiben a játékvezető engedélyt adott az orvosnak, hogy a játéktérre lépjen, a sérült játékosnak el kell hagynia a játéktérrel akár hordágyon, akár lábon. Amennyiben a játékos nem hajlandó elhagyni a játéktérrel, akkor figyelmeztetni kell sportszerűtlen magatartás miatt
- a sérült játékos csak a mérkőzés újraindítása után léphet ismét a játéktérre
- a sérült játékos csak az oldalvonal mellől térhet vissza a játéktérre, ha a labda játékban van. Ha a labda játékon kívül van, akkor a játéktér bármely határvonalán visszatérhet.
- a játékvezető kizárólagos joga, hogy engedélyt adjon a sérült játékosnak, hogy a játéktérre lépjen függetlenül attól, hogy a labda játékban van-e vagy nincs
- a játékvezető akkor is engedélyezheti a sérült játékos visszatérését, amennyiben a játékvezető asszisztens, vagy a negyedik játékvezető meggyőződött arról, hogy a játékos készen áll arra

- ha a játék nem egyéb ok miatt lett megszakítva, vagy egy játékos által okozott sérülés közben szabálytalanság nem történt, akkor a játékot labdajárással kell újraindítani arról a helyről, ahol a labda a játék megszakításának pillanatában volt, kivéve, ha az a kapuelőtéren belül történt. Ebben az esetben a játékvezető a labdajárást a kapuvonallal párhuzamos, kapuelőteret határoló vonal azon pontján végzi el, amely a legközelebb esik ahhoz a helyhez, ahol a labda a játék megszakításának pillanatában volt.
- a játékvezetőnek a sérülés alatt elvesztegetett teljes időt a félidők végén be kell számítnia
- ha a játékvezető úgy dönt, hogy lapot mutat fel azon sérült játékosnak, akinek ápolás céljából el kell hagynia a játékteret, akkor a játékvezetőnek még a játékos távozása előtt kell a lapot felmutatnia

Jelen szabályok alól kivételt tenni csak akkor lehet:

- ha a kapus sérült meg
- amikor a kapus és egy mezőnyjátékos ütközik össze, és azonnali kezelés szükséges
- amikor ugyanannak a csapatnak a játékosai ütköznek össze, és azonnali kezelés szükséges
- ha súlyos sérülés történik pl.: a játékos lenyelte a nyelvét, agrázkódást vagy lábtörést szenvedett

Ugyanazon időpillanatban egynél több szabálytalanság történt

- ha egy csapatnak két játékos követte el szabálytalanságot:
 - ha ugyanazon időpillanatban több szabálytalanság történik, a játékvezetőnek a súlyosabbat kell büntetnie
 - a játékot a súlyosabb szabálytalanságnak megfelelően kell újraindítani
- ha különböző csapatok játékosai követnek el szabálytalanságot:
 - a játékvezetőnek meg kell állítania a játékot és labdajárással kell újraindítani arról a helyről ahol a labda a játék megszakításának pillanatában volt, kivéve, ha az a kapuelőtéren belül történt. Ebben az esetben a játékvezető a labdajárást a kapuvonallal párhuzamos, kapuelőteret határoló vonal azon pontján végzi el, amely a legközelebb esik ahhoz a helyhez, ahol a labda a játék megszakításának pillanatában volt.

Helyezkedés, amikor a labda játékban van

Ajánlások

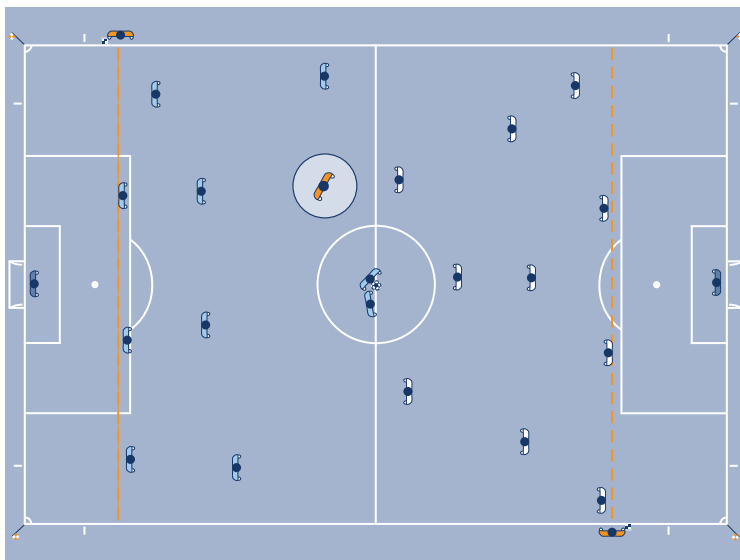
- a játék a játékvezető, és az akcióoldali játékvezető asszisztens között legyen
- az akcióoldali játékvezető asszisztens a játékvezető látómezejében legyen. A játékvezető a széles átlójú rendszert alkalmazza.
- baloldaltól kerülve könnyebb a játékot, és az akcióoldali játékvezető asszisztent a látómezőben tartani
- a játékvezető olyan közel legyen, hogy lássa, de ne zavarja a játékot
- „Amit látni kell” az nem mindig a labda közelében történik. A játékvezetőnek továbbá figyelnie kell:
 - a labdától távol lévő, játékosok közötti agresszív konfliktusokra
 - arra, hogy szabálytalanságok a játék várható helyszínén is történhetnek
 - arra, hogy a labda elrúgása után is előfordulhatnak szabálytalanságok

Helyezkedés, amikor a labda játékon kívül van

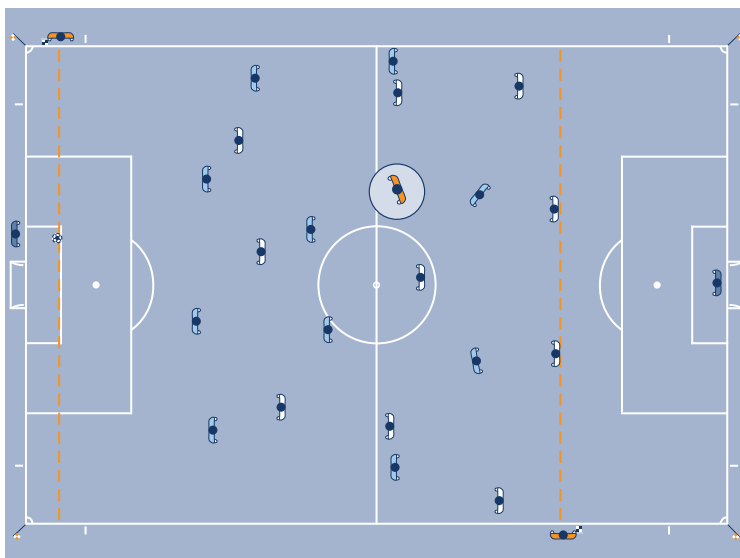
A legjobb úgy helyezkedni, hogy a játékvezető helyes döntést tudjon hozni. A helyezkedést érintő összes ajánlás valószínűségeken alapul, és mindig a csapatokról, a játékosokról, és a mérkőzés addigi eseményeiről meglévő információk alapján értelmezendő.

A következő ábrákon javasolt pozíciók alapvetők és ajánlottak a játékvezetőknek. A zónára utalás azt hangsúlyozza, hogy mindegyik ajánlott pozíció egy olyan területet jelöl, ahol a játékvezető a leginkább optimalizálhatja hatékonyságát. A zóna lehet kisebb, nagyobb, más formájú, az adott pillanatban fennálló körülményektől függően.

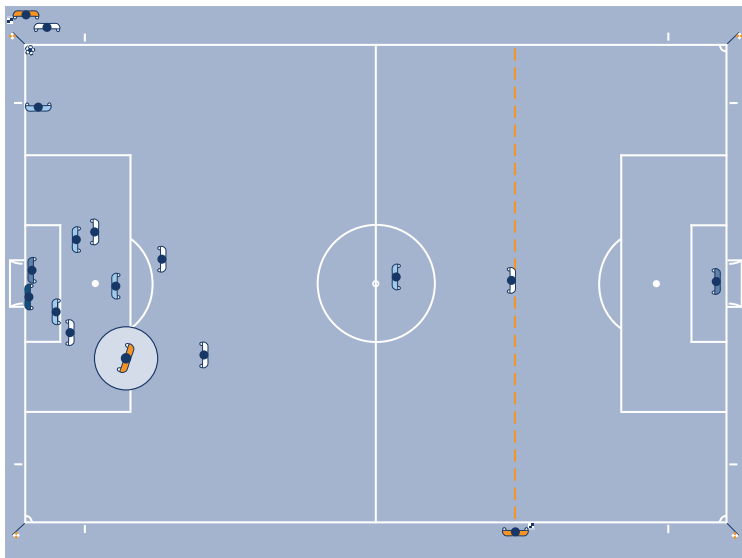
1. Helyezkedés kezdőrúgásnál



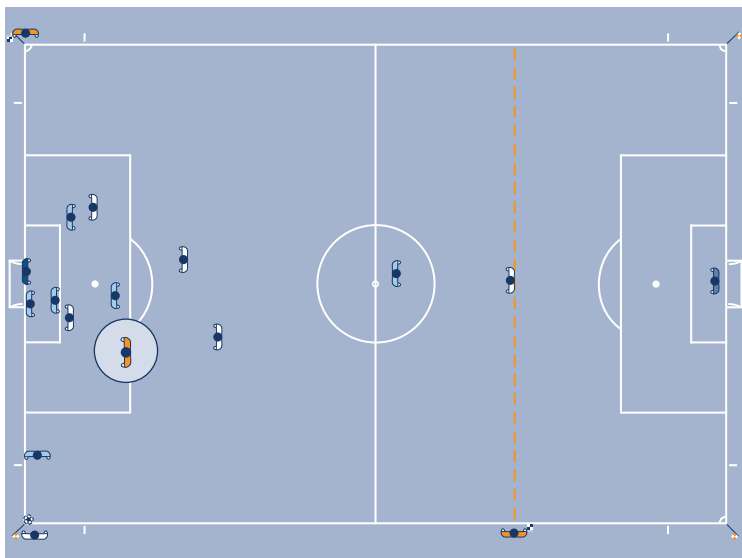
2. Helyezkedés kirúgásnál



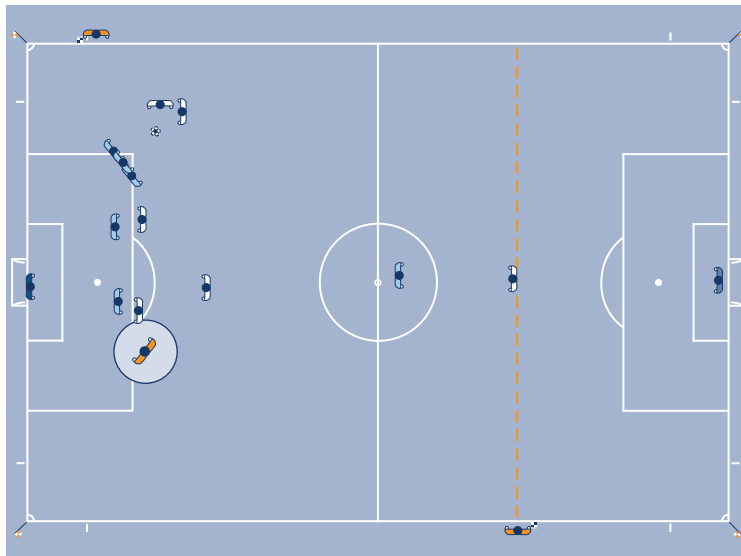
3. Helyezkedés szögletűgásnál (1)



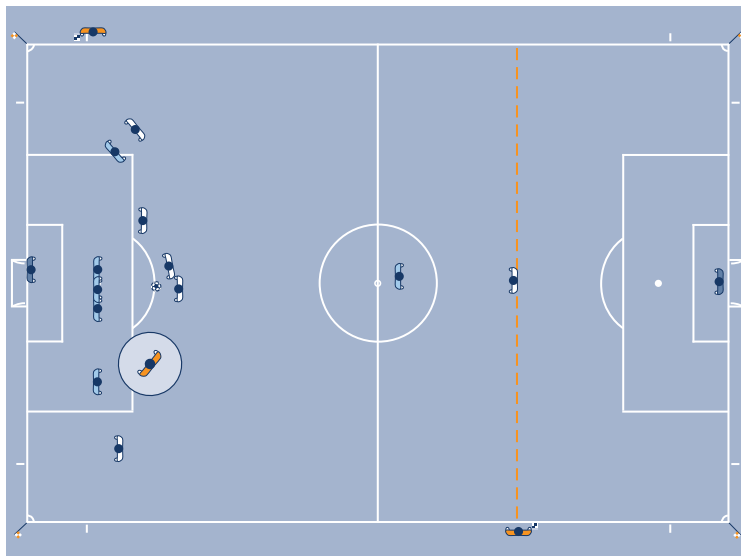
4. Helyezkedés szögletűgásnál (2)



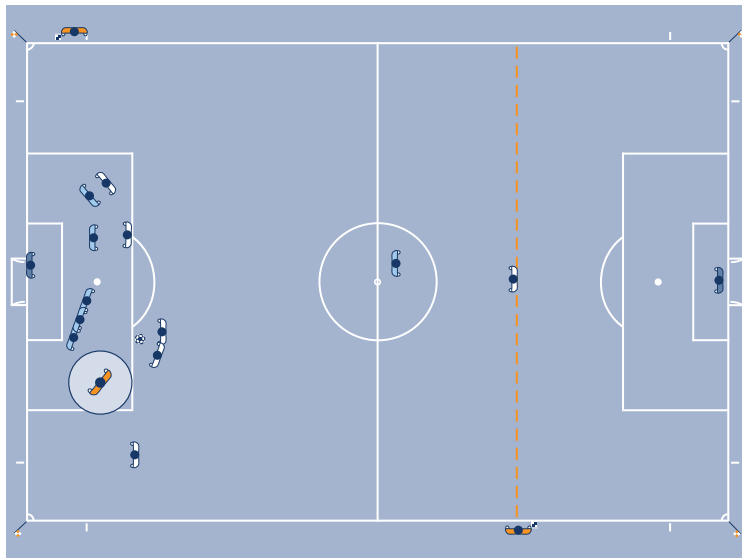
5. Helyezkedés szabadrúgásnál (1)



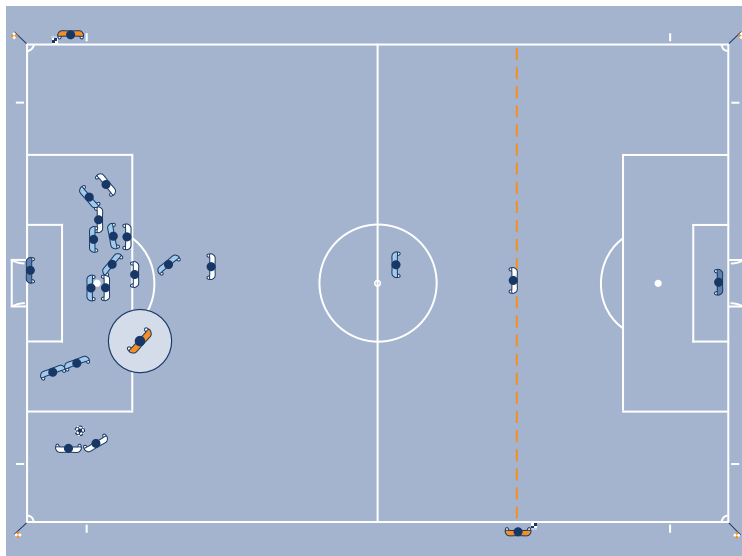
6. Helyezkedés szabadrúgásnál (2)



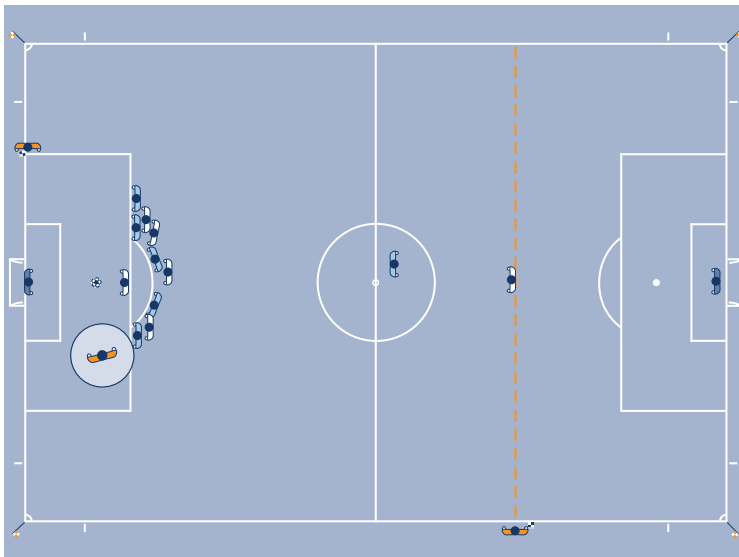
7. Helyezkedés szabadrúgásnál (3)



8. Helyezkedés szabadrúgásnál (4)



9. Helyezkedés büntetőrúgásnál





Közvetlen szabadrúgás



Előnyszabály



Közvetett szabadrúgás



Sárga lap



Piros lap

A síp használata

A síp használata szükséges:

- a játék indításához (első és második félidő), gól után
- a játék megállításához:
 - szabadrúgás vagy büntetőrúgás miatt
 - a mérkőzés félbeszakítására vagy beszüntetésére
 - a játékidő leteltével a félidő végén
- a játék újraindításához:
 - szabadrúgáskor, amikor a megfelelő távolság kimérése szükséges
 - büntetőrúgáskor
- a játék újraindításához, amikor a játékot:
 - szabálytalanságért járó sárga vagy piros lap felmutatása miatt állították meg
 - sérülés miatt állították meg
 - játékoscsere miatt állították meg

Síp használata NEM szükséges:

- a játék megállítására:
 - kirúgás, szögletűgás, vagy bedobás miatt
 - gól miatt
- a játék újraindítására:
 - szabadrúgást, kirúgást, szögletűgást, bedobást követően

A síp szükségtelenül gyakori használata ahhoz vezet, hogy kisebb hatása lesz valódi szükséghelyzet esetén. Amikor a játék újraindításához tetszés szerint alkalmazott sipszó szükséges, a játékvezetőnek egyértelműen jelezni kell a játékosok számára, hogy az újraindítás csak a sipszót követően történhet meg.

Testbeszéd

A testbeszédet a játékvezető arra használja, hogy:

- segítse Őt a mérkőzés irányításában
- mutassa tekintélyét és önuralmát

A testbeszéd nem:

- az ítélet elmagyarázására szolgál

Jogok és kötelezettségek

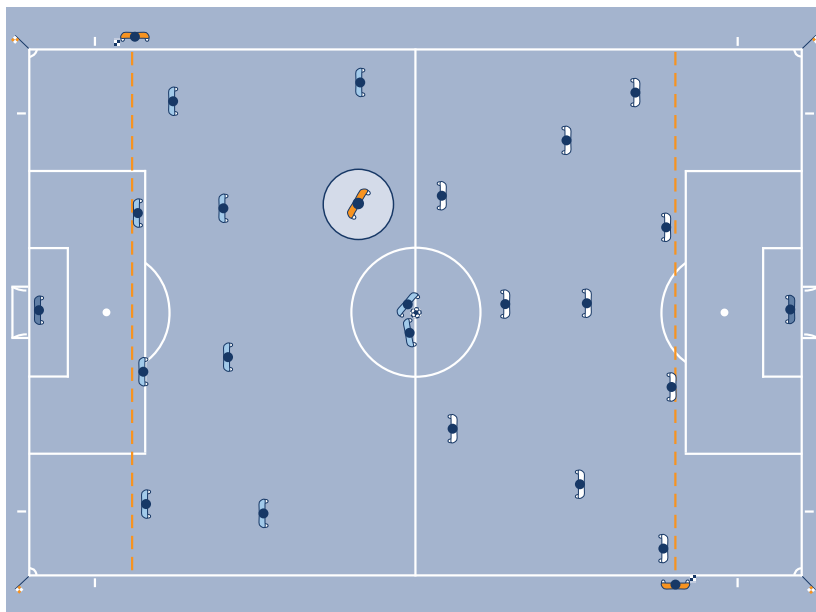
A játékvezető asszisztensek segítik a játékvezetőt abban, hogy a játékszabályoknak megfelelően vezesse a mérkőzést. Más vonatkozásokban is támogatniuk kell a játékvezetőt, beleértve a mérkőzés vezetését is, melyet a játékvezető kérése és iránymutatása alapján kell megtenniük. Ez általában a következőket foglalja magába:

- a játéktér, a használt labdák, és a játékosok felszerelésének ellenőrzése
- annak meghatározása, hogy a felszereléssel, vérző sebekkel kapcsolatos problémák megoldódtak-e
- a játékoscsere felügyeletét
- a gólok és a szabálytalanságok időpontjának rögzítése

Helyezkedés és csapatmunka

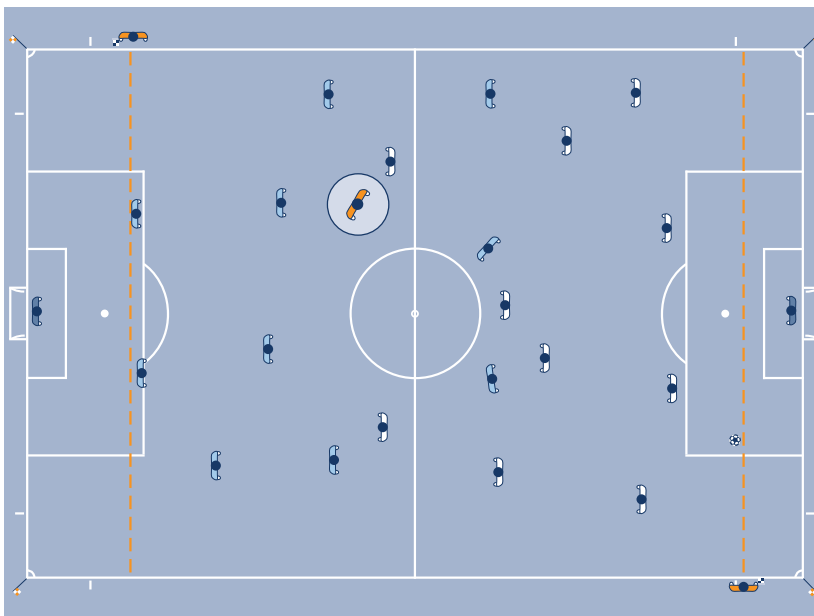
1. Kezdőrúgás

A játékvezető asszisztens legyen egy vonalban az utolsó előtti védőjátékosal.



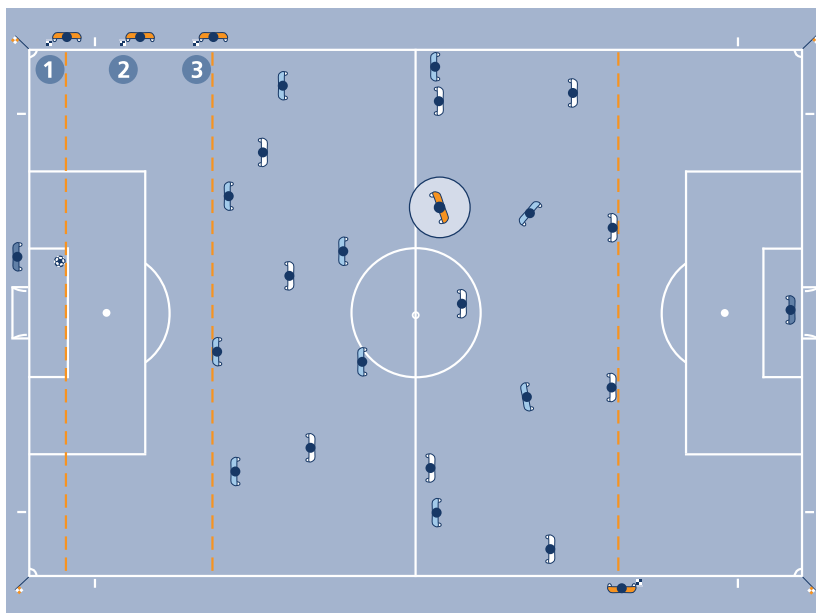
2. Általános helyezkedés a mérkőzés alatt

A játékvezető asszisztens legyen egyvonalon az utolsó előtti védőjátékossal vagy a labdával, ha az közelebb van a kapuvonalhoz mint az utolsó előtti védőjátékos. A játékvezető asszisztens legyen mindig arccal a játéktér felé.



3. Kirúgás

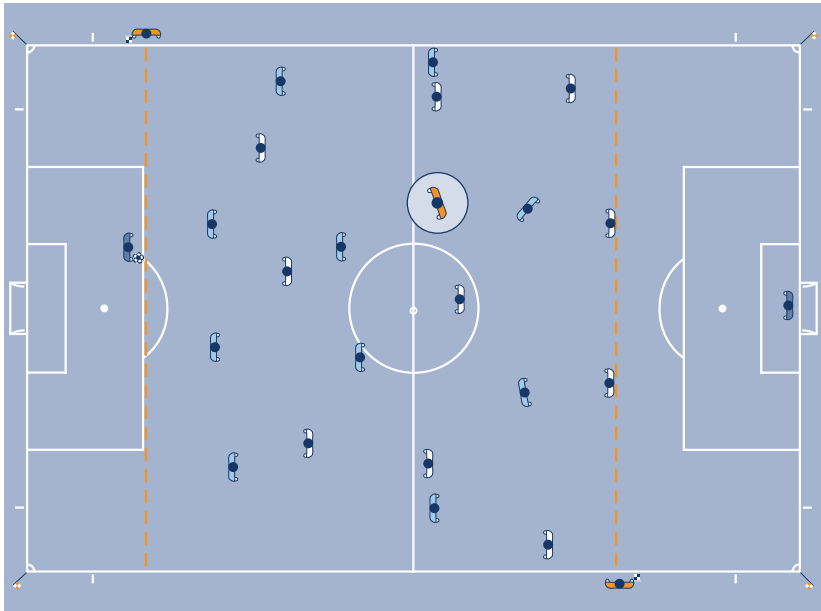
1. A játékvezető asszisztens győződjön meg arról, hogy a labda a kapuelőtéren belül van:
 - ha a labda nem a megfelelő helyen van, a játékvezető asszisztens maradjon a helyén, vegyen fel szemkontaktust a játékvezetővel és emelje fel a zászlóját
2. Miután a labda a megfelelő helyre került a kapuelőtéren belül, a játékvezető asszisztens helyezkedjen a büntetőterület szélére és ellenőrizze, hogy a labda elhagyja-e a büntetőterületet (játékba kerül-e), és hogy a támadójátékosok azon kívül vannak:
 - ha a kirúgást az utolsó előtti védőjátékos végzi, a játékvezető asszisztens azonnal helyezkedjen a büntetőterület szélére
3. Végül, a játékvezető asszisztens helyezkedjen úgy, hogy szemmel tarthassa a leshatárt, ami minden esetben elsőbbséget élvez.



4. Amikor a kapus a birtokában levő labdát játssza meg

A játékvezető asszisztens helyezkedjen egyvonalba a büntetőterület szélével, és ellenőrizze, hogy a kapus nem érinti kézzel a labdát a büntetőterületen kívül.

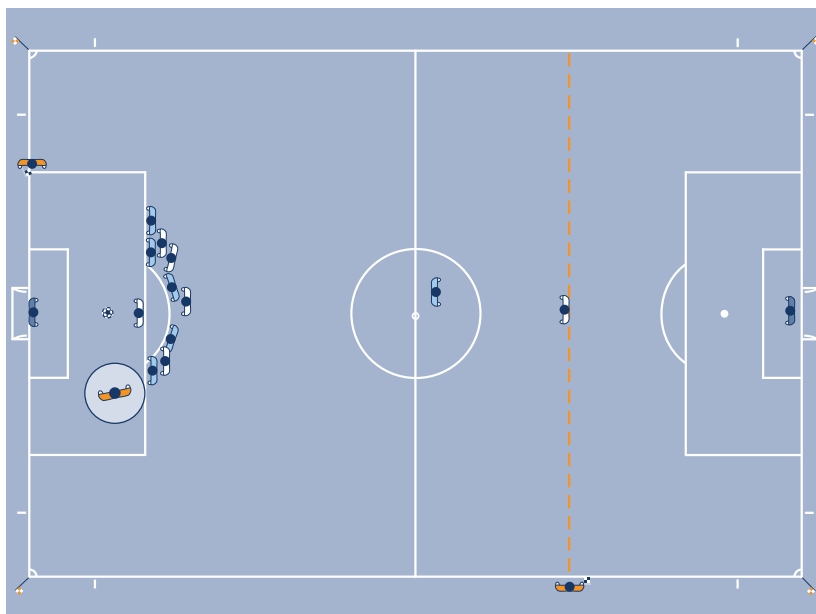
Miután a kapus eleresztette a labdát, a játékvezető asszisztens helyezkedjen úgy, hogy szemmel tarthassa a lehatárt, ami ebben az esetben elsőbbséget élvez.



5. Büntetőrúgás

A játékvezető asszisztens helyezkedjen a büntetőterület és a kapuvonal metszéspontjához, és ellenőrizze, hogy a kapus nem érinti kézzel a labdát a büntetőterületen kívül.

Ha a kapus látványosan elmozdul a kapuvonaltól a labda elrúgása előtt és nem esett gól, a játékvezető asszisztensnek fel kell emelnie a zászlóját.

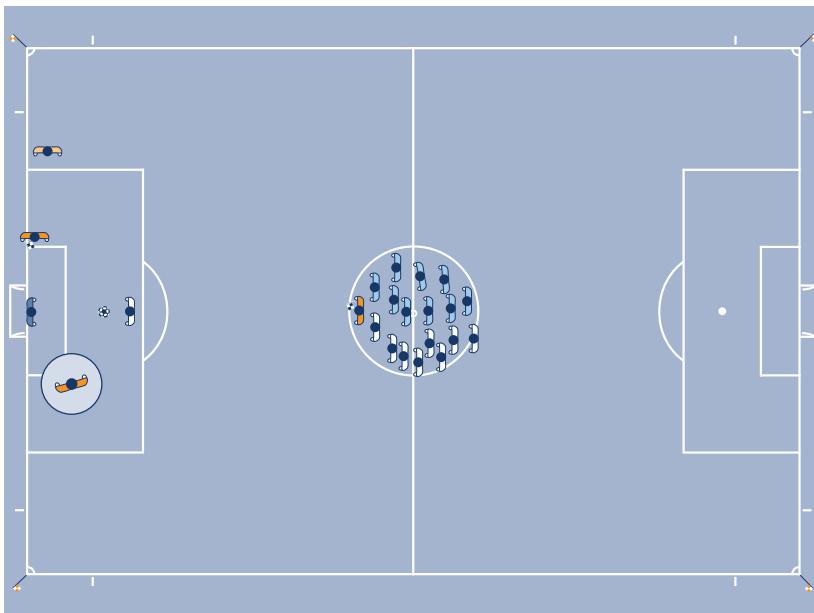


6. A büntetőpontról végzett rúgások

Az egyik játékvezető asszisztens helyezkedjen el a kapuvonal, és a kapuelőteret határoló vonal metszéspontjára. Az ő elsődleges feladata annak ellenőrzése, hogy a labda áthalad-e a kapuvonalon:

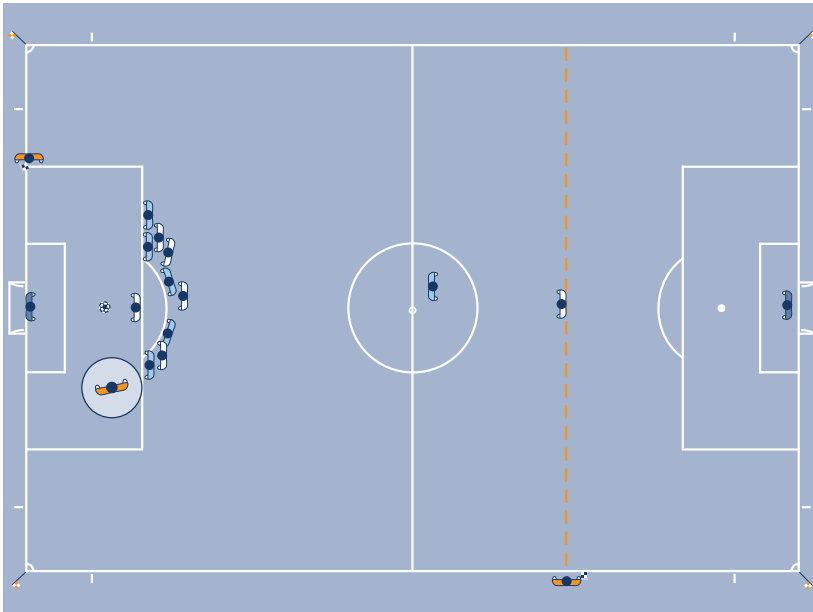
- ha a labda egyértelműen áthaladt a kapuvonalon, a játékvezető asszisztens minden egyéb jelzés mellőzésével vegyen fel szemkontaktust a játékvezetővel
- ha gól született, de nem egyértelmű hogy a labda áthaladt a kapuvonalon, a játékvezető a zászlója felemelésével hívja fel a játékvezető figyelmét, és igazolja a gólt

A másik játékvezető asszisztens helyezkedjen el a középkörben, és felügyelje mindkét csapat fennmaradó játékosait.

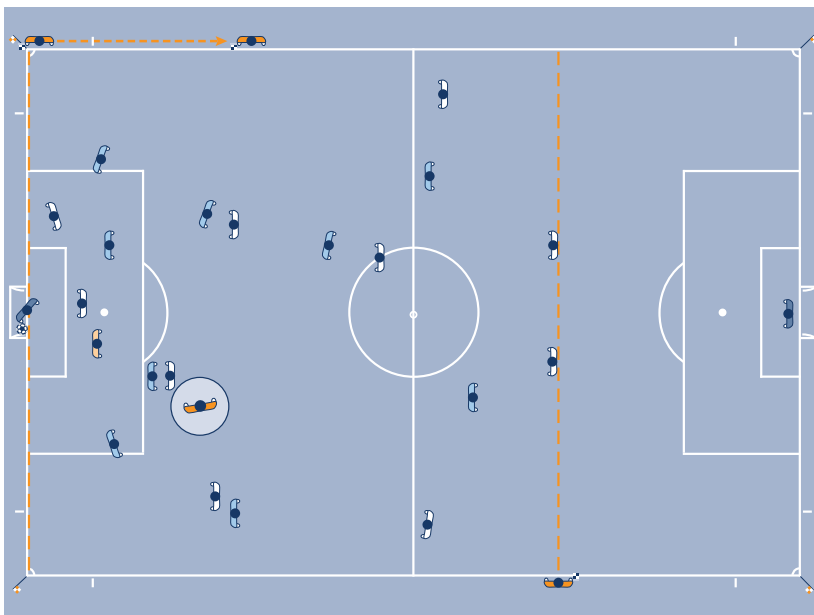


7. „Gól – nem gól” helyzet

Amikor gól születik, és az ítélet sem vitatható, a játékvezető és a játékvezető asszisztens vegyenek fel szemkontaktust, majd a játékvezető asszisztens fusson 25-30 métert az oldalvonal mentén a felezővonal felé, zászlója felemelése nélkül.



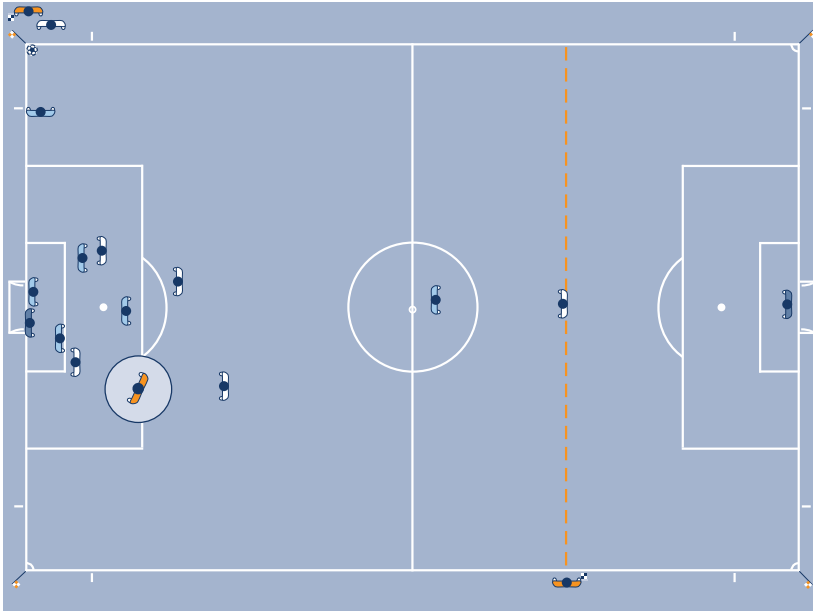
Ha a gól születik, de a labda látszólag játékban van, a játékvezető asszisztens a zászlója felemelésével hívja fel a játékvezető figyelmét, majd folytassa a gól szokásos jelzésével, azaz fusson 25-30 métert az oldalvonal mentén a felezővonal felé.



Abban az esetben, amikor a labda nem halad át teljes terjedelmével a kapuvonalon, és a játék folytatódik, mert nem született gól, a játékvezető asszisztens vegyen fel szemkontaktust a játékvezetővel, és ha szükséges, adjon diszkrét kézjelzést.

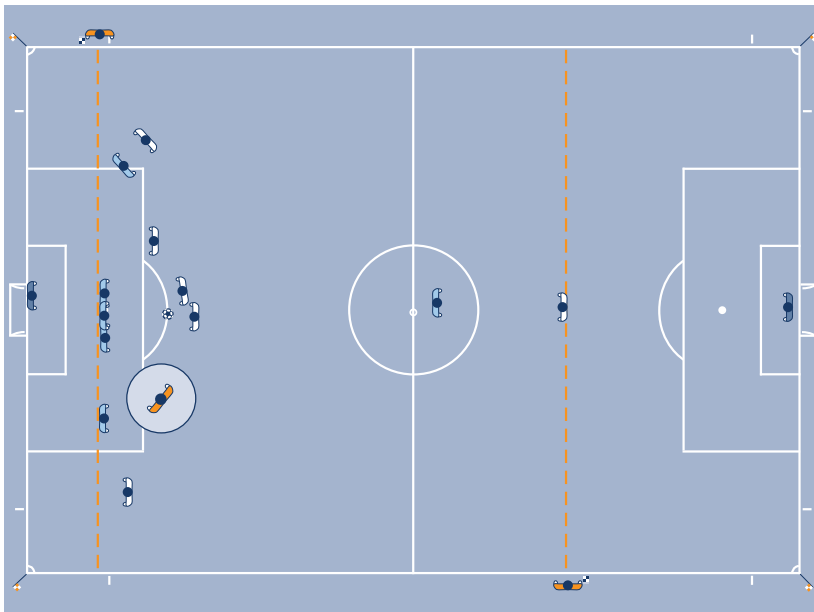
8. Szöglet Rúgás

Szöglet rúgáskor a játékvezető asszisztens helyezkedjen el a szögletzászló mögött, a kapuvonallal egyvonalban. Ebben a helyzetben nem zavarja a labdát rúgó játékost. Meg kell győződnie arról, hogy a labda a sarokkíven belül megfelelő helyre került.



9. Szabadrúgás

Szabadrúgásnál a játékvezető asszisztens helyének az utolsó előtti védőjátékossal egyvonalban kell lennie, hogy a leszárt felügyelje, amely elsődleges minden esetben. Azonban készen kell állnia arra, hogy kövesse a labdát az oldalvonal mentén a szögletzászló felé mozogva, ha a lövés közvetlenül a kapura megy.



Gesztusok

Általános szabály, hogy a játékvezető asszisztens ne adjon látványos kézjelzéseket. Néhány esetben azonban egy diszkrét kézjelzés értékes segítséget jelent a játékvezetőnek. A kézjelzésnek legyen egyértelmű jelentése. A kézjelzéseket a mérkőzés előtti megbeszélésen kell megvitatni és elfogadni.

Futó technika

Általános szabály, hogy a játékvezető asszisztens futás közben arccal a pálya felé forduljon. Rövid távon oldalazva mozogjon. Ez megkönnyíti a les megítélését, mivel a játéktérre jobb rálátást biztosít.

A „beep” hangjelzés

Felhívjuk a játékvezetők figyelmét, hogy a „beep” hang jelzőrendszer egy kiegészítő jelzés, amellyel a játékvezető figyelmét tudjuk felhívni, amikor szükséges.

Helyzetek, amikor a „beep” hang jelzés hasznos lehet:

- les
- szabálytalanság (a játékvezető látóterén kívül)
- bedobás, szögletrúgás, vagy kirúgás (szoros döntéseknél)
- gól esetén (szoros döntéseknél)



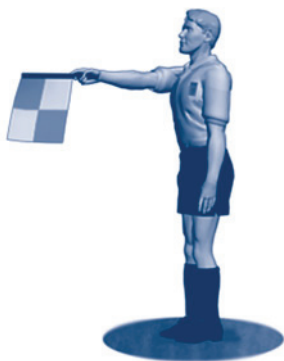
Játékoscsere



**Bedobás a támadó
javára**



**Bedobás
a védő javára**



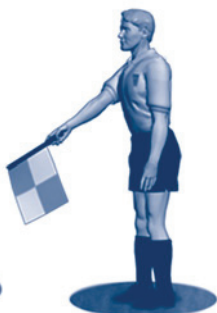
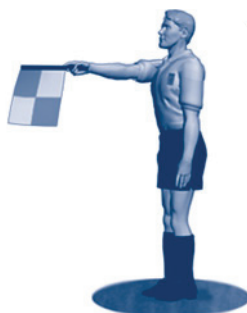
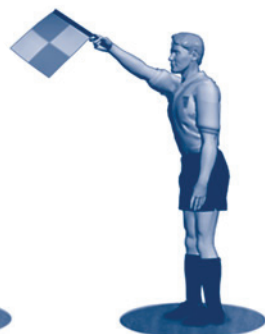
Kirúgás



Szögletűgás



Les

Les a játéktér
közelebbi oldalánLes a játéktér
közepénLes a játéktér
távolabbi oldalánVédő
szabálytalankodásaTámadó
szabálytalankodása

Zászlótechnika és csapatmunka

A játékvezető asszisztens zászlójának kibontottnak és a játékvezető számára jól láthatónak kell lennie, még futás közben is.

Jelzés közben a játékvezető asszisztens fejezze be a futást, arccal nézzen a játéktér felé, vegyen fel szemkontaktust a játékvezetővel, és határozott mozdulattal (nem hirtelen vagy eltúlozva) emelje fel a zászlót. A zászló a karja meghosszabbítása legyen.

A játékvezető asszisztens azzal a kezével emelje fel a zászlót, amellyel a soron következő jelzést is mutatja. Amennyiben a körülmények megváltoznak, és a másik kezét kell használnia a következő jelzéshez, akkor a zászlót a derékvonal alatt vegye át a másik kezébe.

„A labda játékon kívül van” jelzést addig kell mutatni, amíg a játékvezető nem észleli azt.

Amikor a játékvezető asszisztens erőszakos cselekedetet jelez, azonban a jelzést nem vették azonnal észre:

- amennyiben a játék a fegyelmi intézkedés céljából kerül megállításra, a játékot a játékszabályoknak megfelelően kell újraindítani (szabadrúgással, büntetőrúgással stb.)
- amennyiben a játék újraindítása már megtörtént, a játékvezető még mindig végrehajthat fegyelmi intézkedést, de a szabálytalanságot már nem büntetheti szabadrúgással, vagy büntetőrúgással

Bedobás

Ha a labda a játékvezető asszisztens pozíciójához közel halad át az oldalon, akkor közvetlen jelzéssel kell a bedobás irányát mutatni.

Ha a labda a játékvezető asszisztens pozíciójától távol halad át az oldalon, és a bedobás nyilvánvaló, akkor szintén közvetlen jelzéssel kell a bedobás irányát mutatni.

Ha a labda a játékvezető asszisztens pozíciójától távol halad át az oldalon, de látszólag még játékban van, vagy a játékvezető asszisztensnek bármilyen kétsége van, a játékvezető asszisztensnek a zászló felemelésével kell jeleznie a játékvezetőnek, hogy a labda játékon kívülre került, szemkontaktust kell felvennie a játékvezetővel, és annak jelzését kell követnie.

Szöglettrúgás/kirúgás

Ha a labda a játékvezető asszisztens pozíciójához közelebbi oldalon halad át a kapuvonalon, akkor a játékvezető asszisztens a jobb kezével jelezze (a jobb rálátás miatt) közvetlenül, hogy szöglettrúgást vagy kirúgást kell elvégezni.

Ha a labda a játékvezető asszisztens pozíciójához közelebbi oldalon halad át a kapuvonalon, de látszólag még játékban van, akkor a játékvezető asszisztens a zászlója felemelésével jelezze a játékvezetőnek, hogy a labda játékon kívülre került, azután jelezze, hogy szöglettrúgást vagy kirúgást kell elvégezni.

Ha a labda a játékvezető asszisztens pozíciójától távolabbi oldalon halad át a kapuvonalon, a játékvezető asszisztensnek a zászló felemelésével kell jeleznie a játékvezetőnek, hogy a labda játékon kívülre került, szemkontaktust kell felvennie a játékvezetővel, és annak döntése szerint kell eljárnia. A játékvezető asszisztens közvetlenül is jelezhet, ha a döntés egyértelmű.

Les

A játékvezető asszisztensnek a les megállapítását követően fel kell emelnie a zászlóját. Ezután a zászlóval a pálya azon területére kell mutatnia, ahol a szabálytalanság történt.

Ha a játékvezető nem veszi észre azonnal a zászlót, akkor addig kell jelezni az asszisztensnek, amíg észre nem veszi azt, vagy a labda nem kerül egyértelműen a védő csapat birtokába.

A zászlót jobb kézzel kell felemelni, hogy a játékvezető asszisztensnek jobb rálátása legyen a játéktérre.

Játékoscsere

A játékoscsereéről a negyedik játékvezetőnek tájékoztatnia kell a játékvezető asszisztensnek. A játék következő megszakításakor a játékvezető asszisztensnek jeleznie kell a játékoscsere szándékát a játékvezetőnek. A játékvezető asszisztensnek nem szükséges a felezővonalhoz mennie, mivel a játékoscserét a negyedik játékvezető hajtja végre.

Ha nincs negyedik játékvezető, a játékoscsere végrehajtásában a játékvezető asszisztensnek kell segédkeznie. Ebben az esetben a játékvezető addig nem indítja újra a játékot, amíg a játékvezető asszisztens vissza nem tér a helyére.

Szabálytalanságok

A játékvezető asszisztensnek fel kell emelnie a zászlóját, ha közvetlen környezetében, vagy a játékvezető látóterén kívül szabálytalanságot, vagy sportszerűtlenséget követtek el. Minden más esetben várnia kell, és ha szükséges, megosztania a véleményét. Ebben az esetben a játékvezető asszisztensnek jelentenie kell a játékvezetőnek, hogy mit látott, hallott, illetve mely játékosok az érintettek.

Mielőtt a szabálytalanságot jelezné, a játékvezető asszisztensnek el kell döntenie, hogy:

- a szabálytalanság a játékvezető látómezején kívül történt, vagy valami akadályozta a játékvezető rálátását
- a játékvezető előnyszabályt alkalmazott volna-e, ha látja a szabálytalanságot

Ha szabálytalanságot, vagy sportszerűtlenséget tapasztal, a játékvezető asszisztensnek:

- fel kell emelnie zászlóját azzal a kézzel, amellyel a soron következő jelzést mutatja – ez egyértelműen mutatja a játékvezetőnek, hogy ki szabálytalankodott
- szemkontaktust kell felvennie a játékvezetővel
- a zászlót kissé előre és hátrafelé kell lengetnie (kerülve a túlzott vagy agresszív mozdulatokat)
- szükség esetén az elektronikus „beep” hangjelzést kell alkalmaznia

A játékvezető asszisztensnek a „várj és nézz” technikát kell alkalmaznia, a zászlóját nem felemelni, és hagynia a játékot folytatódni, ha annak a csapatnak, amellyel szemben a szabálytalanságot elkövették, haszna lehet az előnyszabályból. Ebben az esetben fontos, hogy a játékvezető asszisztens szemkontaktust vegyen fel a játékvezetővel.

Szabálytalanságok a büntetőterületen kívül

Amikor a büntetőterületen kívül (a büntetőterületet határoló vonal közelében) szabálytalanságot követnek el, a játékvezető asszisztensnek szemkontaktust kell felvennie a játékvezetővel, hogy lássa, merre helyezkedik el a játékvezető és milyen intézkedéseket tett. A játékvezető asszisztensnek a büntetőterület vonalában kell állnia, és a zászlóját felemelnie, amennyiben szükséges.

Kontratámadás esetén a játékvezető asszisztensnek be kell tudni számolni arról, hogy szabálytalanság történt-e vagy sem, a szabálytalanság a büntetőterületen belül vagy kívül történt – ez mindig elsőbbséget élvez – és milyen fegyelmi intézkedéseket kell végrehajtani.

Szabálytalanságok a büntetőterületen belül

Amennyiben a büntetőterületen belül, közel a játékvezető asszisztenshez, de a játékvezető látómezején kívül történik szabálytalanság, a játékvezető asszisztensnek először szemkontaktust kell felvennie a játékvezetővel, hogy lássa, merre helyezkedik el a játékvezető és milyen intézkedéseket tett. Amennyiben a játékvezető semmilyen intézkedést nem tett, a játékvezető asszisztensnek fel kell emelnie a zászlóját, elektronikus „beep” hangjelzést kell adnia, és azután jól láthatóan az oldalvonalon a sarokzászló felé kell mennie.

Tömegjelenet

Tömegjelenet esetén a közelebbi játékvezető asszisztens a játéktérre léphet, hogy segítséget nyújtson a játékvezetőnek. A másik játékvezető asszisztensnek is figyelemmel kell kísérnie, és le kell jegyeznie az incidens részleteit.

Megbeszélés

Néhány fegyelmezési kérdés esetén elegendő a szemkontaktus, és egy alapvető diszkrét kézjelzés a játékvezető asszisztensről a játékvezető felé.

Amennyiben közvetlen megbeszélés szükséges, a játékvezető asszisztens 2-3 méterre előreléphet a játéktérre. A megbeszélés közben mind a játékvezető, mind a játékvezető asszisztens forduljon arccal a pálya felé és kerüljék el, hogy mások is hallják őket.

A szükséges távolság

Amennyiben egy szabadrúgást az oldalvonalhoz nagyon közel a játékvezető asszisztens helyétől nem messze végeznek el, a játékvezető asszisztens beléphet a játéktérre annak biztosítására, hogy a sorfal a labda helyétől 9,15 m távolságra legyen. Ebben az esetben a játékvezető akkor indíthatja újra a játékot, amikor a játékvezető asszisztens visszaért a helyére.

Az elvesztegetett idő beszámítása

A sok játékmegszakítás a mérkőzés teljesen természetes része (pl.: bedobások, kirúgások). Időbeszámításra csak akkor van szükség, ha ezek túlzottan hosszúra nyúlnak.

A hosszabbítás játékvezető által meghatározott minimális idejét a negyedik játékvezető jelzi az egyes félidők utolsó percében.

A bejelentett hosszabbítás nem a játékból még hátralévő teljes időt jelzi. Ez az idő meghosszabbítható, amennyiben a játékvezető szükségesnek ítéli, azonban sohasem rövidíthető.

A játékvezető nem ellensúlyozhatja az első félidei időmérési hibáját a második félidő meghosszabbításával vagy lerövidítésével.

Labdaejtés

Bármelyik játékos (a kapust is beleértve) küzdhet a labdáért. A labdaejtésben résztvevő játékosok minimális vagy maximális száma nincs meghatározva.

A játékvezető nem döntheti el, hogy ki vehet vagy nem vehet részt a labdaejtésben.

A labda olyan személyt érint a játéktéren, aki nem játékos

Ha a játékban lévő labda a játékvezetőt vagy a játéktéren ideiglenesen tartózkodó játékvezető asszisztenst érinti, a játék folytatódik, mert a játékvezetők részei a mérkőzésnek.

Nem gól

Ha a játékvezető gólt jelez, mielőtt a labda teljes terjedelmével áthaladt volna a kapuvonalon, és azonnal észreveszi hibáját, a játékot labdajárással kell újraindítani arról a helyről, ahol a labda a játék megszakításának pillanatában volt, kivéve, ha az a kapuelőtéren belül történt. Ebben az esetben a játékvezető a labdajárást a kapuvonallal párhuzamos, kapuelőteret határoló vonal azon pontján végzi el, amely a legközelebb esik ahhoz a helyhez, ahol a labda a játék megszakításának pillanatában volt.

Meghatározások

A 11. szabály – A les szövegében a következő meghatározások használatosak:

- a „közelebb az ellenfél kapuvonalához” kifejezés azt jelenti, hogy a támadó fejének, testének, vagy lábának bármely része közelebb van az ellenfél kapuvonalához, mint a labda vagy az utolsó előtti védőjátékos. A karok helyzetére nem vonatkozik ez a meghatározás.
- a „beavatkozik a játékba kifejezés azt jelenti, hogy megjátsszik, vagy érint egy labdát, amelyet a játékostársa adott le vagy érintett.
- a „zavarja az ellenfelet” kifejezés azt jelenti, hogy egy játékos gátolja ellenfelét a labda megjátsszásában vagy abban, hogy képes legyen a labdát megjátsszani, úgy hogy egyértelműen akadályozza ellenfele látását, vagy mozgását, vagy úgy gesztikulál, mozog, hogy a játékvezető véleménye szerint megtéveszti, vagy megzavarja ellenfelét.
- az „előnyt szerez helyzetéből” kifejezés azt jelenti, hogy egy játékos leshelyzetben állva megjátssza a kapufáról vagy keresztlécről hozzá lepattanó labdát, vagy leshelyzetben állva megjátssza az ellenfeléről hozzá lepattanó labdát.

Szabálysértések

Les szabálytalanság esetén a játékvezető közvetett szabadrúgást ítél arról a helyről, ahol a támadó játékos volt, amikor játékostársa felé a labdát utoljára megjátszotta.

Ha valamelyik védőjátékos bármilyen okból a játékvezető engedélye nélkül hagyja el a játékkeret, akkor a játék következő megszakításáig a les szempontjából úgy kell tekinteni, mint aki a saját kapuvonalán vagy oldalvonalon van. Amennyiben a játékos szándékosan hagyja el a játékkeret, akkor a játékost a következő játék megszakításakor figyelmeztetni kell.

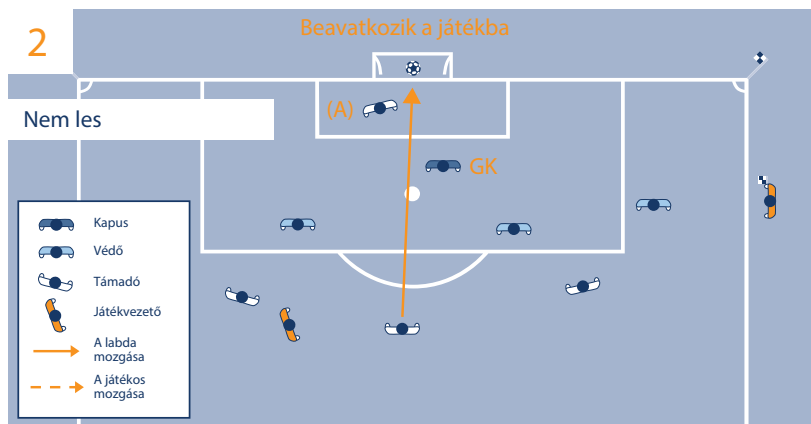
Önmagában véve az nem szabálytalanság, ha a leshelyzetben lévő támadó azért lép ki a játéktérről, hogy mutassa a játékvezetőnek, hogy a játékban nem akar aktívan részt venni. Azonban, ha játékvezető úgy ítéli meg, hogy taktikai okból hagyta el a játékkeret, és visszatérésével sportszerűtlen előnyhöz jutott, akkor a játékost a játékvezetőnek figyelmeztetnie kell sportszerűtlen magatartásért. A játéktérre visszatéréshez a játékosnak engedélyt kell kérnie a játékvezetőtől.

Ha egy támadó játékos mozdulatlanul áll a kapufák között a hálón belül, amikor a labda a kapuba kerül, a gólt meg kell ítélni. Azonban, ha a támadó játékos zavarja ellenfelét, a gólt érvényteleníteni kell. A vétkes játékost sportszerűtlen magatartásért figyelmeztetni kell, és a játékot labdajéttel kell újraindítani arról a helyről, ahol a labda a játék megszakításának pillanatában volt, kivéve, ha az a kapuelőteren belül történt. Ebben az esetben a játékvezető a labdajétést a kapuvonallal párhuzamos, kapuelőteret határoló vonal azon pontján végzi el, amely a legközelebb esik ahhoz a helyhez, ahol a labda a játék megszakításának pillanatában volt.



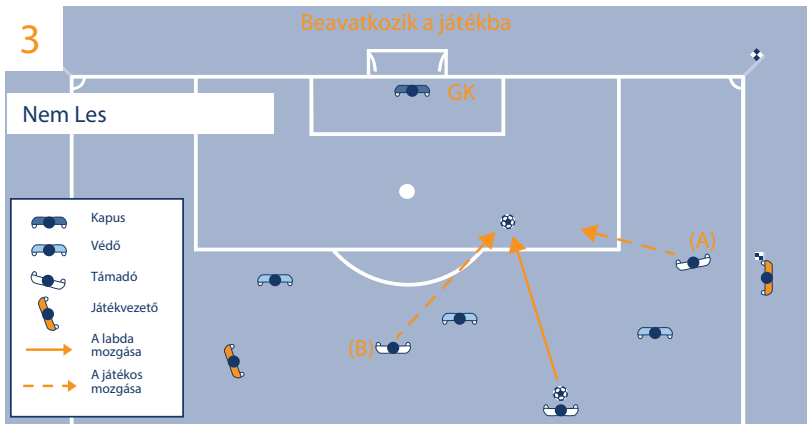
A támadó játékos (A) **leshelyzetben van**, ellenfelét nem zavarja, majd **érinti a labdát**.

A játékvezető asszisztensnek akkor kell felemelnie a zászlót, amikor a játékos **érinti a labdát**.

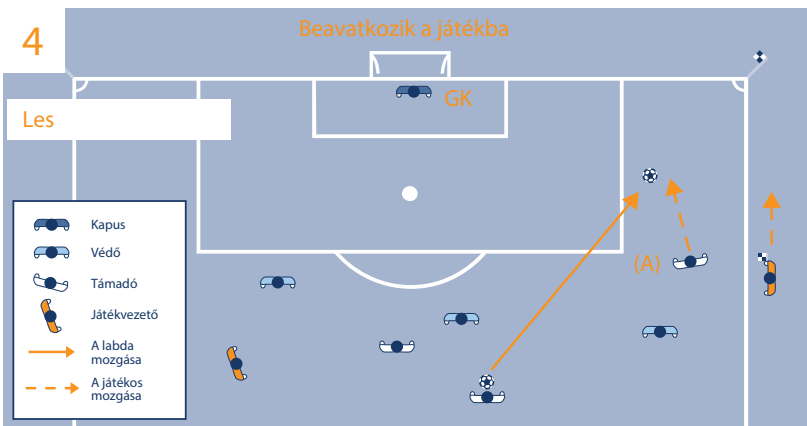


A támadó játékos (A) **leshelyzetben van**, ellenfelét nem zavarja, **nem érinti a labdát**.

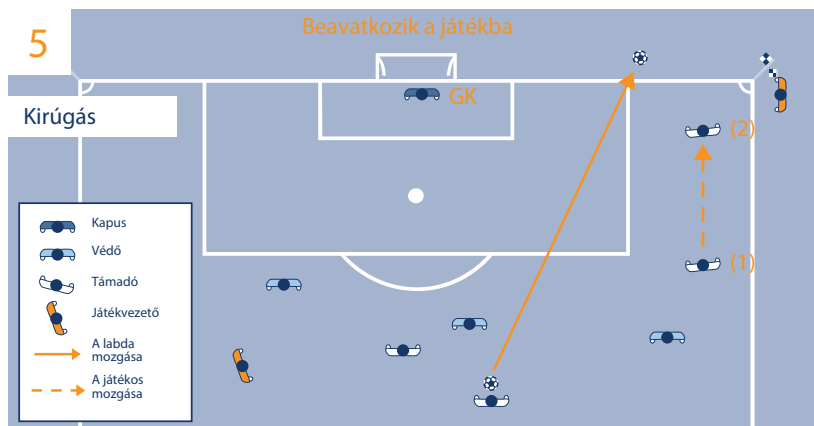
A játékos nem érintette a labdát, így nem büntethető.



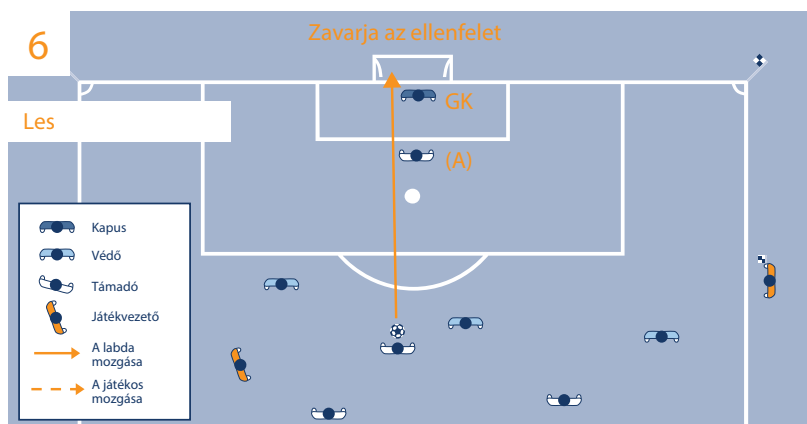
A támadó játékos (A) **leshelyzetben van** és a labda felé mozog. Egy csapattársa (B), aki **nincs leshelyzetben** szintén a labda felé mozog és megjátssza azt. Az (A)-val jelölt játékos nem érintette a labdát, így nem büntethető.



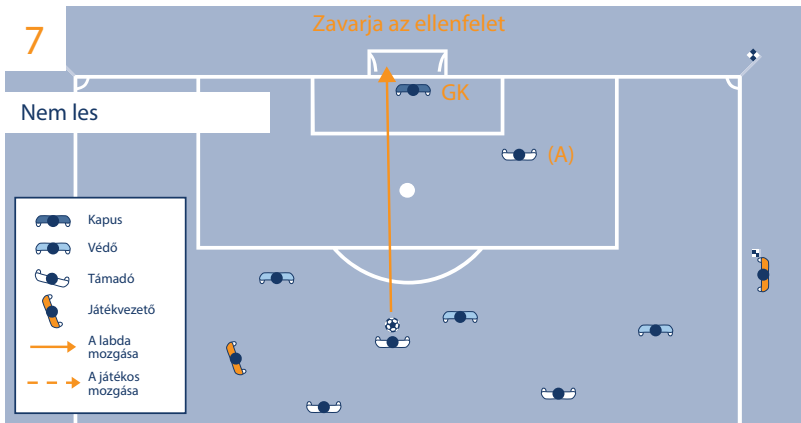
Az (A) jelű, **leshelyzetben lévő**, játékos még a labda megjátssza, vagy érintése előtt büntethető, ha a játévezető megítélése szerint, a nem leshelyzetben lévő csapattársainak egyike sem tudja megjátsszani a labdát.



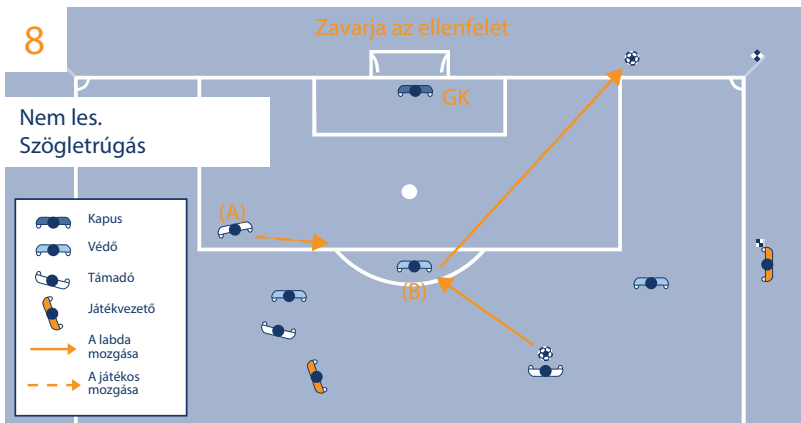
A támadó játékos (1) **leshelyzetben van**, a labda felé mozog, de **nem érinti azt**. A játékvezető asszisztensnek **kirúgást** kell jeleznie.



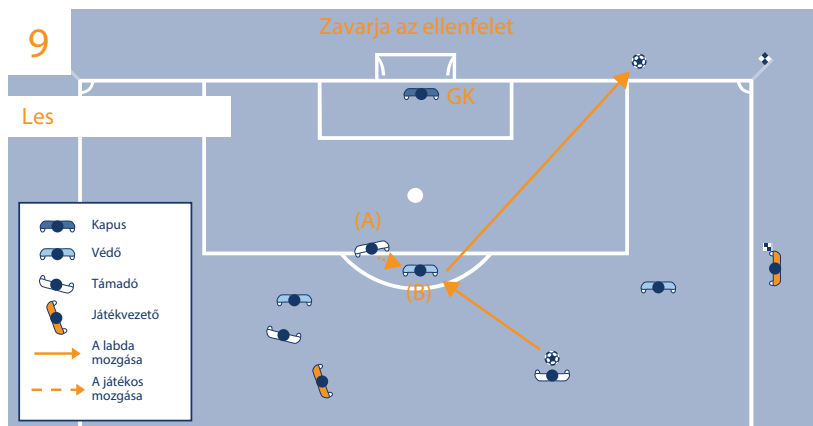
A támadó játékos (A) **leshelyzetben van**, melyben akadályozza a kapus látását. A játékost büntetni kell, mert meggátolja ellenfelet a labda megjátszásában illetve abban, hogy képes legyen azt megjátszani.



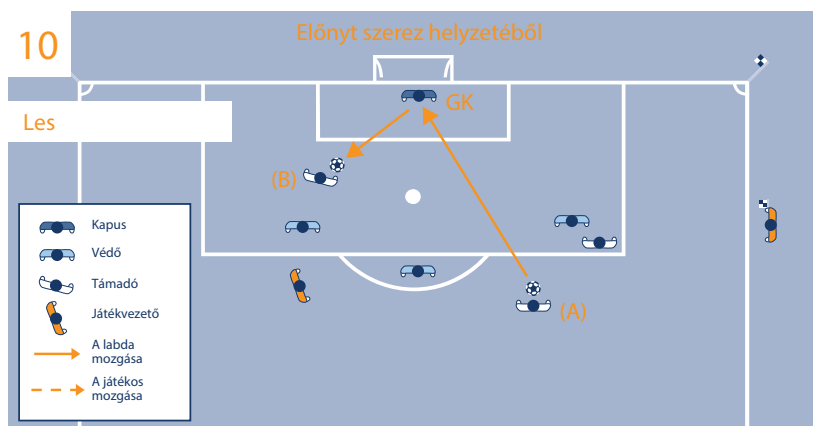
A támadó játékos (A) **leshelyzetben van**, melyben nem akadályozza a kapus látását, nem tesz olyan mozdulatot, mellyel megtéveszti, vagy megzavarja ellenfelét.



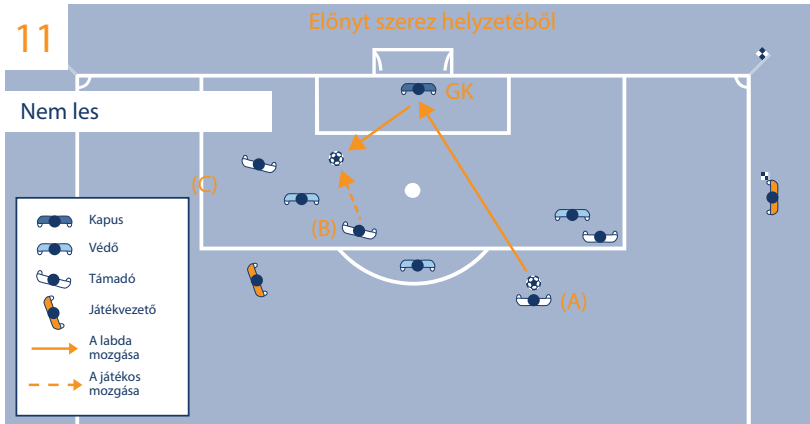
A támadó játékos (A) **leshelyzetben van**, a labda felé mozog, de nem akadályozza ellenfelét a labda megjátszásában illetve abban, hogy képes legyen azt megjátszani. (A) **nem** tesz olyan mozdulatot, mellyel megtéveszti, vagy megzavarja ellenfelét (B).



A támadó játékos (A) **leshelyzetben van**, a labda felé mozog, és akadályozza ellenfelét (B) a labda megjátszásában illetve abban, hogy képes legyen azt megjátszani. (A) olyan mozdulatot tesz, mellyel megtéveszti, vagy megzavarja ellenfelét (B).

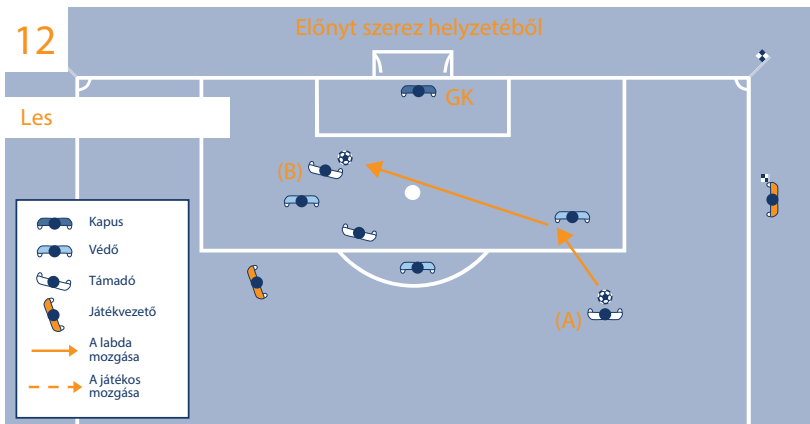


A támadó játékos kapura lövi a labdát (A) mely a kapusról csapattársához pattan (B), akit a **labda megjátszásáért** büntetni kell, mert **korábbi leshelyzetéből** előnyt szerzett.

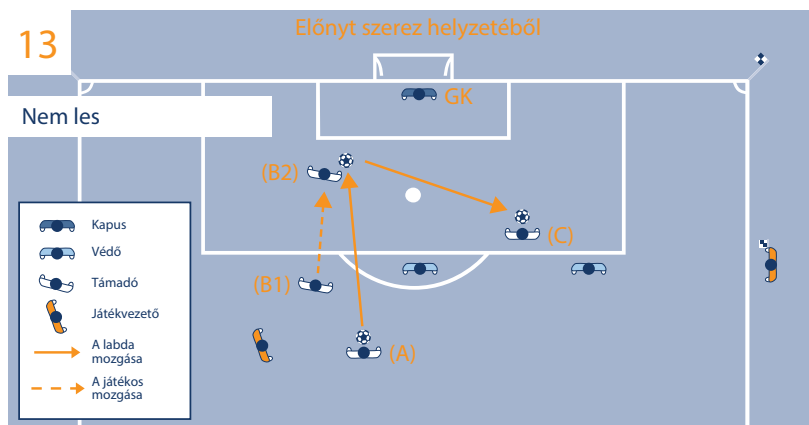


A támadó játékos (A) kapura lövi a labdát, amely a kapusról kipattan. (B)-vel jelölt csapattársa, aki nem volt leshelyzetben megjátssza a labdát.

A leshelyzetben levő játékos (C) nem büntethető, mivel nem érintette a labdát és így nem szerzett előnyt helyzetéből.



A támadó játékos (A) kapura lövi a labdát mely a védőről csapattársához pattan (B), akit a **labda megjátzásáért** büntetni kell, mert **korábbi leshelyzetéből** előnyt szerzett.



A leshelyzetben levő támadó játékos (C) nem zavarja ellenfeleit, amikor csapattársa (A) továbbítja a labdát játékosuknak (B1), aki nincs leshelyzetben. A támadó játékos (B1) az ellenfél kapuja fele futva továbbítja a labdát csapattársának (C). (C) nem büntethető, mert amikor a labdát neki továbbították neki, akkor **nem volt leshelyzetben.**

A szabálytalanság alapfeltételei

Szabálytalanság megítéléséhez a következő feltételeknek kell teljesülni:

- játékos követi el
- a játéktéren történik
- akkor történik, amikor a labda játékban van

Ha a játékevezető a játéktéren kívül történt szabálytalanság miatt állítja meg a játékot (amikor a labda játékban van), akkor a játékot labdajejtéssel kell újraindítani arról a helyről, ahol a labda a játék megszakításának pillanatában volt, kivéve, ha az a kapuelőtéren belül történt. Ebben az esetben a játékevezető a labdajejtést a kapuvonallal párhuzamos, kapuelőteret határoló vonal azon pontján végzi el, amely a legközelebb esik ahhoz a helyhez, ahol a labda a játék megszakításának pillanatában volt.

Gondatlanság, felelőtlenység, túlzott mértékű erőbevetés

A „gondatlan” azt jelenti, hogy a játékos láthatóan figyelmetlenül, megfontolatlanul támadja ellenfelét, és óvatlanul cselekszik.

- Amennyiben a szabálytalanság gondatlannak ítélnélhető, nincs szükség további fegyelmi intézkedésre.

A „felelőtlen” azt jelenti, hogy a játékos teljesen figyelmen kívül hagyta cselekedete veszélyességét, illetve annak következményeit ellenfelére nézve.

- A felelőtlen módon játszó játékos figyelmeztetésben kell részesíteni.

A „túlzott mértékű erőbevetés” azt jelenti, hogy a játékos messze túllépi a szükséges erőbevetést, mellyel sérülést okozhat ellenfelének.

- A túlzott mértékű erőbevetést alkalmazó játékost ki kell állítani.

Az ellenfél támadása testtel

Az ellenfél testtel történő támadása tulajdonképpen küzdelem egy területért a kar és könyök használata nélkül, amikor a labda megjátszható közelségben van. Az ellenfél támadása testtel szabálytalan, ha az:

- gondatlan
- felelőtlen
- túlzott erőbevetéssel történik.

Az ellenfél visszatartása

Az ellenfél visszatartása azt a cselekményt fedi, amikor egy játékos keze, karja, vagy teste használatával a mozgásában gátolja ellenfelét.

Felhívjuk a játékvezetők figyelmét, hogy időben avatkozzanak közbe, és megfelelően kezeljék az ellenfél visszatartását különösen a büntetőterületen belül szögletrúgáskor és szabadrúgáskor.

Az ilyen helyzetek kezelése:

- a játékvezető szólítsa fel az ellenfelét visszatartó játékost a labda játékba kerülése előtt
- figyelmeztesse azt a játékost aki, folytatja a visszatartást mielőtt a labda játékba kerül
- ítéljen közvetlen szabadrúgást vagy büntetőrúgást, és figyelmeztesse a játékost, ha a visszatartás akkor történik, amikor a labda játékban van

Ha egy védő a büntetőterületen kívül kezdi el visszatartani ellenfelét, és azt a büntetőterületen belül is folytatja, akkor a játékvezetőnek büntetőrúgást kell ítélnie.

Fegyelmezési intézkedések

- Sportszerűtlen magatartásért figyelmeztetni kell azt a játékost, aki azért tartja vissza ellenfelét, hogy gátolja a labda megszerzésében, vagy hogy előnyös helyzetbe kerüljön.
- Ki kell állítani azt a játékost, aki ellenfele visszatartásával nyilvánvaló gólhelyzetet hiúsít meg.
- Az ellenfél visszatartásának más eseteiben nincs további fegyelmezési akció.

A játék újraindítása

- A játékot közvetlen szabadrúgással kell folytatni arról a helyről, ahol a szabálytalanság történt (lásd 13. szabály – A szabadrúgás helye), vagy büntetőrúgással, ha a szabálytalanság a büntetőterületen belül történt.

A labda kezelése

A labda kezelésekor egy játékos a kezével, vagy a karjával szándékosan kerül érintkezésbe a labdával. A játékvezetőknek a következőket kell figyelembe vennie:

- a kéz mozog-e a labda fele (és nem a labda a kéz felé)
- az ellenfél és a labda közötti távolság (váratlan labda)
- a kéz helyzete még nem jelenti azt, hogy szabálytalanság történt
- a labda érintése egy kézben lévő tárggyal (ruházat, sípcsontvédő stb.) szabálysértésnek számít
- a labda megdobása egy tárggyal (cipő, sípcsontvédő stb.) szabálysértésnek számít

Fegyelmi intézkedések

Figyelmeztetés szükséges sportszerűtlen magatartásért azokban az esetekben, amikor egy játékos szándékosan kezezi a labdát. Például amikor:

- szándékosan kezezi a labdát, hogy ellenfelét meggátolja a labda megszerzésében
- szándékos kezezéssel próbál gólt szerezni

Ki kell állítani azt a játékost, aki a labda szándékos kezezésével gólt vagy nyilvánvaló gólhelyzetet akadályoz meg. Ez a fegyelmezési mód nem a szándékos kezezés tényéből fakad, hanem abból az elfogadhatatlan és sportszerűtlen beavatkozásból, amellyel a gól elérését megakadályozta.

A játék újraindítása

- A játékot közvetlen szabadrúgással kell folytatni arról a helyről, ahol a szabálytalanság történt

Saját büntetőterületén kívül a kapusra ugyanazok a kezezéssel kapcsolatos szabályok vonatkoznak, mint a többi játékosra. Saját büntetőterületén belül a kapus nem lehet vétkes közvetlen szabadrúgással szankcionálható kezezésben, vagy bármilyen kezezéssel kapcsolatos szabálytalanságban. Azonban vétkes lehet számos olyan kezezéses szabálytalanságban, amely közvetett szabadrúgást von maga után.

Kapusok által elkövetett szabálytalanságok

A kapus 6 másodpercnél tovább nem tarthatja birtokában kézzel a labdát.

A kapus birtokában akkor tartja a labdát:

- ha az a kezei, vagy a keze és bármely más felület (pl.: talaj, saját teste) között van
- ha az a kinyújtott, nyitott kezében van
- ha azt a talajra pattogatja, vagy feldobja a levegőbe

A labdát a kezével birtokló kapust nem támadhatja ellenfele.

A kapus a következő esetekben nem érintheti kézzel a labdát a saját büntetőterületén belül:

- ha úgy kezezi a labdát, hogy azt már egyszer elengedte, és az más játékost nem érintett:
 - akkor tekintjük, hogy a kapus birtokában van a labdának, ha azt keze vagy karja bármely részével érinti, kivéve, ha a labda véletlenül pattan le róla például védés után
 - a labda birtoklásába az is beletartozik, amikor a kapus szándékosan hárítja azt
- ha a csapattársa által szándékosan neki rúgott labdát kézzel érinti
- ha a csapattársa által végzett bedobásból közvetlenül érkező labdát kézzel érinti

A játék újraindítása

- A játékot közvetett szabadrúgással kell folytatni arról a helyről, ahol a szabálytalanság történt (lásd 13. szabály – A szabadrúgás helye).

Kapussal szemben elkövetett szabálytalanságok

- Szabálytalanság, ha egy játékos akadályozza a kapust, hogy megszabaduljon a kezében tartott labdától.
- Veszélyes játék miatt szabálytalannak kell tekinteni azt a játékost, aki elrúgja, vagy megpróbálja elrúgni a labdát, amikor azt a kapus éppen elengedi.
- Szabálytalanság a kapus mozgását sportszerűtlen feltartóztatással korlátozni, például szöglerúgás elvégzésekor.

Veszélyes játék

Veszélyes játéknak tekintendő minden olyan cselekvés, amely a labda megjátszására irányul, de sérülésveszélyes valakire (beleértve az elkövető játékost is). A közelben lévő ellenfelet a sérüléstől való félelem meggátolja a labda megjátszásában.

Az ollózás akkor megengedett, ha a játékvezető véleménye szerint a rúgás az ellenfél egyik játékosára sem veszélyes.

A veszélyes játék nem jár a játékosok közti testi kontaktussal. Ha ez mégis előfordul, akkor közvetlen szabadrúgással vagy büntetőrúgással büntetendő szabálytalanságnak tekintendő. Fizikai kontaktus esetén a játékvezetőnek alaposan meg kell fontolnia azt is, hogy nagy valószínűséggel sportszerűtlenség is történt.

Fegyelmi intézkedések

- Ha egy játékos „normális” szerelés közben játszik veszélyesen, a játékvezetőnek nem kell fegyelmi intézkedéseket tennie. Ha az akció azonban nyilvánvaló sérülésveszéllyel jár, a játékvezető figyelmeztesse a vétkes játékost.
- Ha egy játékos veszélyes játékkal egyértelmű gólhelyzetet akadályoz meg ki kell állítani.

A játék újraindítása

- A játékot közvetett szabadrúgással kell folytatni arról a helyről, ahol a szabálytalanság történt (lásd 13. szabály – A szabadrúgás helye).
- Ha kontaktus történt, akkor azt szabálytalanságnak kell tekinteni, amely közvetlen szabadrúgással vagy büntetőrúgással büntetendő.

Az ellenfél előrehaladásának akadályozása

Az ellenfél előrehaladásának akadályozása az ellenfél útjába kerülését jelenti, abból a célból hogy gátolja, akadályozza, lelassítsa, vagy irányváltoztatásra kényszerítse ellenfelét, amikor a labda egyikük számára sincs megjátszható közelségben.

Minden játékosnak joga van előre helyezkedni a játéktéren; az ellenfél útjában lenni nem ugyanaz, mint az ellenfél útjába kerülni.

A labda fedezése megengedett. Nem követ el szabálytalanságot az a játékos, aki taktikai okból helyezkedik a labda és ellenfele közé, kezével és testével nem tartja fel ellenfelét, és a labdát úgy birtokolja, hogy az megjátszható távolságra van tőle. Ha a labda megjátszható közelségben van, a játékost ellenfele sportszerűen támadhatja.

A játék újraindításának késleltetése lap felmutatás esetén

Amennyiben a játékvezető úgy dönt, hogy lapot mutat fel figyelmeztetés vagy kiállítás céljából, a játékot nem lehet újramezdeni, amíg a játékvezető az intézkedést be nem fejezte.

Figyelmeztetés sportszerűtlen magatartásért

Különböző körülmények lehetnek, amikor egy játékost sportszerűtlen magatartásért figyelmeztetésben kell részesíteni. Például, ha egy játékos:

- a közvetlen szabadrúgással büntetendő 7 szabálytalanság valamelyikét felelőtlenül követi el
- taktikai okból szabálysértést követ el, hogy egy ígéretes akciót akadályozzon meg
- taktikai okból visszatartja ellenfelét, hogy elhúzza ellenfelét a labdától, vagy megakadályozza abban, hogy labdát megszerezze
- kezezi a labdát, hogy megakadályozza ellenfele számára a labda megszerzését, vagy egy támadás kifejlődését (kivéve a saját büntetőterületén belül lévő kapust)
- gólszerzés céljából kezezi a labdát (függetlenül attól, hogy sikerült-e a próbálkozása vagy sem)
- megpróbálja megféveszteni a játékvezetőt sérülés, vagy ellene történt szabálytalankodás színlelésével (szimulálás)
- a játék folyamán a játékvezető engedélye nélkül helyet cserél a kapussal
- a játék iránti tisztelet hiányát kifejező módon játszik
- a játéktérről történő lesétálás közben megjátssza a labdát, miután engedélyt kapott annak elhagyására
- verbálisan/szavakkal zavarja ellenfelét a játék folyamán, vagy annak újraindításakor
- nem engedélyezett jeleket helyez a játéktérre
- játékban lévő labdát fejvel, mellkassal, vagy térdel, stb. a saját kapusához juttatja, a játékszabály kijátszásának céljából. Ebben az esetben mindegy, hogy a kapus érintette-e kezével a labdát vagy sem, mert a játékos azzal követi el a szabálytalanságot, hogy megpróbálja kijátszani a 12. szabály betűjét és szellemét. A játékot közvetett szabadrúgással kell újraindítani.
- szabadrúgás elvégzésekor szándékos cselt alkalmaz, hogy a labdát saját kapusának juttassa (a játékszabály kijátszása miatt a játékost figyelmeztetni kell és a szabadrúgást meg kell ismételni).

A gól ünneplése

A játékosoknak joguk van ahhoz, hogy örömeiket kifejezzék, amikor gólt érnek el, mindemellett az öröm nem lehet túlzott.

A gól indokolt ünneplése megengedett, de nem támogatandó a megkoreografált gólöröm gyakorlata, amely túlzott időhúzást eredményez, és a játékevezetők utasítást kapnak, hogy az ilyen esetekben avatkozzanak közbe.

A játékost figyelmeztetni kell, ha:

- a játékevezető véleménye szerint a játékos gesztikulálása provokatív, gúnyos vagy ingerlő
- a gól ünneplése céljából felmászik a nézőteret határoló kerítésre
- leveszi vagy fejére húzza a mezét
- arcát vagy fejét maszkkal, illetve hasonló tárggyal akarja

A gólöröm esetén a játéktér elhagyása önmagában nem egy figyelmeztetendő szabálytalanság, de szükségszerű, hogy a játékos térjen vissza a játéktérre, amilyen gyorsan lehetséges.

Elvárható a játékevezetőktől, hogy gólöröm esetén megelőző viselkedésük legyen, és gyakorlatiasan járjanak el.

Eltérő vélemény kifejezése szavakkal vagy tettekkel

Azt a játékost, aki (verbális vagy non-verbális eszközökkel) tiltakozik a játékevezető döntése ellen, figyelmeztetni kell.

A csapatkapitánynak a játékszabály szerint nincs különleges előjoga, azonban bizonyos mértékig felelős csapata magatartásáért.

A játék újraindításának késleltetése

A játékvezetőnek figyelmeztetnie kell azokat a játékosokat, akik a játék újraindításának késleltetésére különböző taktikát alkalmaznak, mint például:

- szándékosan rossz helyről végzik el a szabadrúgást, hogy a játékvezetőt a rúgás megismételtetésére kényszerítsék
- bedobást színlelnek, majd hirtelen átengedik a labdát egyik csapattársuknak
- elrúgják, vagy kézben elviszik a labdát miután a játékvezető megállította a játékot
- túl sokat késlekednek a bedobás vagy szabadrúgás elvégzésével
- késlekednek elhagyni a játékteret, amikor lecserélik
- összetűzést idéznek elő a labda szándékos megérintésével, miután a játékvezető megállította a játékot

Sorozatosan szabálytalankodó játékosok

A játékvezetőknek folyamatosan figyelniük kell azokat a játékosokat, akik sorozatosan vétenek a játékszabályok ellen. Különösen ügyelniük kell arra, hogy azt a játékost, aki több, különböző szabálytalanságot követ el, figyelmeztetésben részesítsék, hiszen következetesen vét a játékszabályok ellen.

A szabálysértések konkrét száma nincs meghatározva ahhoz, hogy „sorozatosságról” beszéljünk, ez teljes mértékben egyéni elbírálás kérdése, melyet a játék hatékony irányíthatóságát szem előtt tartva kell meghatározni.

Súlyos szabálytalanság

Súlyos szabálytalanságban vétkes az a játékos, aki túlzott erőt vagy brutalitást alkalmaz ellenfelével szemben, miközben megpróbálja megszerezni a játékban lévő labdát.

Azt a szerelést, amely az ellenfél testi épségét veszélyezteti súlyos szabálytalansággként büntetendő.

Az a játékos, aki a labda megszerzése céljából ellenfelét szemből, oldalról vagy hátulról, egyik vagy mindkét lábát használva túlzott erővel támadja és veszélyezteti ellenfele testi épségét, súlyos szabálytalanságban vétkes.

Azokban az esetekben, amikor súlyos szabálytalanság történik, előnyszabály nem alkalmazható, hacsak nincs közvetlen egyértelmű gólszerzési lehetőség. A súlyos szabálytalanságban vétkes játékost a játékvezetőnek ki kell állítania a játék következő megállításakor.

A súlyos szabálytalanságban vétkes játékost ki kell állítani, és a játékot közvetlen szabadrúgással kell újraindítani arról a helyről, ahol a szabálytalanság történt (lásd 13. szabály – A szabadrúgás helye) vagy büntetőrúgással (amennyiben a szabálytalanság a vétkes büntetőterületén történt).

Erőszakos cselekedet

Erőszakos cselekedetben vétkes az a játékos, aki túlzott erőt vagy brutalitást alkalmaz ellenfelével szemben, úgy, hogy a labdát nem próbálja megszerezni.

Akkor is erőszakos cselekedetben vétkes, ha túlzott erőt vagy brutalitást alkalmaz csapattársával, nézővel, a mérkőzés hivatalos személyeivel, vagy másokkal szemben.

Erőszakos cselekedet előfordulhat a játéktéren, azon kívül, amikor a labda játékban, vagy játékon kívül van.

Azokban az esetekben, amikor erőszakos cselekedetet mutat egy játékos, előnyszabály nem alkalmazható, hacsak nincs közvetlen egyértelmű gólszerzési lehetőség. Az erőszakos cselekedetet mutató játékost a játékvezetőnek ki kell állítania a játék következő megállításakor.

Felhívjuk a játékvezetők figyelmét, hogy az erőszakos cselekedet gyakran tömeges konfrontációhoz vezet, ezért igyekezzenek azt aktív közbeavatkozással megelőzni.

Az erőszakos cselekedetet mutató játékost, cserejátékost vagy lecserélt játékost ki kell állítani.

A játék újraindítása

- Ha a labda játékon kívülre került, akkor a játék az előző ítéletnek megfelelően indul újra.
- Ha a labda játékban volt, és a szabálytalanság a játéktéren kívül történt:
 - ha a játékos már a játéktéren kívül volt, és ott követett el szabálytalanságot, a játékot labdajárással kell újraindítani arról a helyről, ahol a labda a játék megszakításának pillanatában volt, kivéve, ha az a kapuelőtéren belül történt. Ebben az esetben a játékvezető a labdajárást a kapuvonallal párhuzamos, kapuelőteret határoló vonal azon pontján végzi el, amely a legközelebb esik ahhoz a helyhez, ahol a labda a játék megszakításának pillanatában volt.
 - ha a játékos elhagyja a játéktérrel, hogy elkövesse a szabálytalanságot, a játékot közvetett szabadrúgással kell újraindítani arról a helyről, ahol a labda a játék megszakításának pillanatában volt (lásd 13. szabály – A szabadrúgás helye)
- Ha a labda játékban van, és a szabálytalanság a játéktéren belül történik:
 - az ellenféllel szemben, akkor a játékot közvetlen szabadrúgással kell újraindítani arról a helyről, ahol a szabálytalanság történt (lásd 13. szabály – A szabadrúgás helye) vagy büntetőrúgással (amennyiben a szabálytalanság a vétkes büntetőterületén belül történt)
 - egy csapattárrsal szemben, akkor a játékot közvetett szabadrúgással kell újraindítani arról a helyről, ahol a szabálytalanság történt (lásd 13. szabály – A szabadrúgás helye)
 - cserejátékoskal vagy lecserélt játékoskal szemben, akkor a játékot közvetett szabadrúgással kell újraindítani arról a helyről ahol a labda a játék megszakításának pillanatában volt (lásd 13. szabály – A szabadrúgás helye)
 - játékvezetővel vagy játékvezető asszisztenssel szemben, akkor a játékot közvetett szabadrúgással kell újraindítani arról a helyről, ahol a szabálytalanság történt (lásd 13. szabály – A szabadrúgás helye)
 - más személlyel szemben, akkor a játékot labdajárással kell újraindítani arról a helyről, ahol a labda a játék megszakításának pillanatában volt, kivéve, ha az a kapuelőtéren belül történt. Ebben az esetben a játékvezető a labdajárást a kapuvonallal párhuzamos, kapuelőteret határoló vonal azon pontján végzi el, amely a legközelebb esik ahhoz a helyhez, ahol a labda a játék megszakításának pillanatában volt

Labda vagy egyéb tárgyak dobásával okozott szabálytalanságok

Amikor a labda játékban van, és egy játékos, cserejátékos, vagy lecserélt játékos felelőtlenül egy tárgyat dob ellenfeléhez, vagy más személyhez, a játékvezető állítsa meg a játékot, és figyelmeztesse a játékost, a cserejátékost, vagy a lecserélt játékost.

Amikor a labda játékban van, és egy játékos, cserejátékos, vagy lecserélt játékos túlzott erővel dob egy tárgyat ellenfeléhez, vagy más személyhez, a játékvezető szakítsa meg a játékot, és állítsa ki a játékost, a cserejátékost, vagy a lecserélt játékost erőszakos cselekedet miatt.

A játék újraindítása

- Ha egy játékos a saját büntetőterületén belülről dob egy tárgyat a büntetőterületen kívül álló ellenfeléhez, a játékvezető az ellenfélnek ítélt közvetlen szabadrúgással indítja újra a játékot arról a helyről, ahol az eldobott tárgy eltalálta vagy eltalálhatta volna az ellenfelet.
- Ha egy játékos a saját büntetőterületén kívülről dob egy tárgyat a büntetőterületen belül álló ellenfeléhez, a játékvezető büntetőrúgással indítja újra a játékot.
- Ha egy játékos a játéktéren belülről dob egy tárgyat a játéktéren kívül álló bármilyen személyhez, a játékvezető közvetett szabadrúgással indítja újra a játékot arról a helyről, ahol a labda a játék megszakításának pillanatában volt (lásd 13. szabály – A szabadrúgás helye).
- Ha egy játékos a játéktéren kívülről dob egy tárgyat a játéktéren belül álló ellenfeléhez, a játékvezető az ellenfélnek ítélt közvetlen szabadrúgással indítja újra a játékot arról a helyről, ahol az eldobott tárgy eltalálta vagy eltalálhatta volna az ellenfelet. Ha a szabálysértés a vétkes büntetőterületén belül történt, akkor büntetőrúgással kell a játékot újraindítani.
- Ha egy cserejátékos vagy lecserélt játékos a játéktéren kívülről dob egy tárgyat a játéktéren belül álló ellenfeléhez, a játékvezető az ellenfélnek ítélt közvetett szabadrúgással indítja újra a játékot arról a helyről, ahol a labda a játék megszakításának pillanatában volt (lásd 13. szabály – A szabadrúgás helye).

Gól vagy nyilvánvaló gólhelyzet meghiúsítása

A nyilvánvaló gólhelyzet meghiúsításával kapcsolatban két fontos megjegyzendő dolgot kell említeni. A szabálytalanságnak nem szükségszerűen a büntetőterületen belül kell történnie.

Amennyiben a játékvezető előnyszabályt alkalmaz nyilvánvaló gólhelyzetben, és gólt érnek el annak ellenére, hogy az ellenfél kezezte a labdát, vagy szabálytalankodott ellenfelével, a vétkes játékos nem állítható ki, viszont a játékos figyelmeztethető.

A játékvezetőnek a következő körülményeket kell figyelembe vennie, ha gól vagy egyértelmű gólhelyzet meghiúsítása esetén játékos kiállításáról dönt:

- a szabálytalanság és a kapu közötti távolság
- a labda megtartásának, vagy megszerzésének a valószínűsége
- a játék iránya
- a védőjátékosok száma és helyzete
- gól vagy nyilvánvaló gólhelyzet meghiúsítása olyan szabálytalanság is lehet, amely közvetett vagy közvetlen szabadrúgással büntetendő

Végrehajtás

A labda akkor kerül játékba, ha elrúgták és elmozdult.

A szabadrúgás úgy is elvégezhető, hogy a labdát egy vagy egyszerre két lábbal felemelik.

Az ellenfél megtévesztése a szabadrúgás elvégzésének színlelésével a játék részeként engedélyezett. Ha a játékvezető szerint a színlelés sportszerűtlen magatartásként értelmezhető, a játékost figyelmeztetni kell.

Ha valamelyik játékos a szabadrúgás elvégzése folyamán, nem gondatlanul, nem felelőtlenül, és nem túlzott erővel, de szándékosan nekirúgja a labdát az ellenfelének, hogy másodszor is megjátszhassa azt, a játékvezetőnek tovább kell engednie a játékot.

Ha a játékvezető nem jelzi karjával, hogy a szabadrúgás közvetett, és a labdát közvetlenül a kapuba rúgják, a szabadrúgást meg kell ismételni. Az eredetileg megítélt közvetett szabadrúgást a játékvezető hibája nem érvényteleníti.

Távolság

Ha egy játékos úgy dönt, hogy gyorsan végzi el a szabadrúgást, és az a labdához 9,15 m-nél közelebb lévő ellenfél játékosát érinti, akkor a játékvezetőnek tovább kell engednie a játékot.

Ha egy játékos úgy dönt, hogy gyorsan végzi el a szabadrúgást, és egy a közelben lévő ellenfél ezt szándékosan megakadályozza, akkor a játékvezetőnek figyelmeztetnie kell a vétkes játékost a játék újraindításának késleltetéséért.

Ha a szabadrúgást a védő csapat végzi a saját büntetőterületén belülről, de egy vagy több ellenfél a büntetőterületen belül marad, mert a védőjátékos gyorsan végezte el a szabadrúgást, és az ellenfelnek nem volt ideje elhagyni a büntetőterületet, akkor a játékvezetőnek tovább kell engednie a játékot.

Végrehajtás

Büntetőrúgásnál a nekifutás alatt az ellenfél megtevesztésére irányuló cselezés a labdarúgás részeként megengedett. Azonban a rúgás közbeni a cselezés, ha már a nekifutást befejezte, a 14. szabály megsértésének és sportszerűtlen magatartásnak tekintendő, amiért a játékost figyelmeztetni kell.

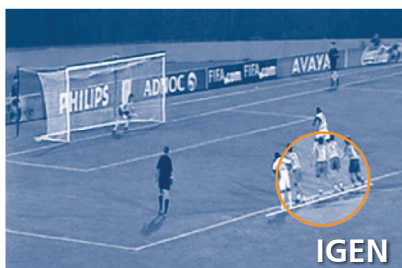
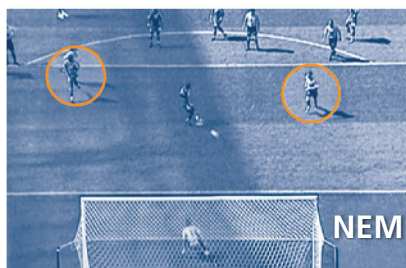
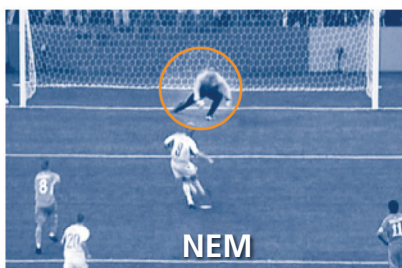
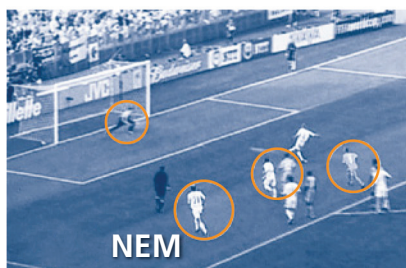
Felkészülés a büntetőrúgásra

A játékvezető győződjön meg a következő követelmények betartásáról a büntetőrúgás elvégzése előtt:

- a rúgó játékost azonosították
- a labdát megfelelően a büntetőpontra helyezték
- a kapus a kapuvonalon áll a kapufák közt, arccal a rúgó játékos felé
- a rúgó játékos és a kapus csapattársai:
 - a büntetőterületen kívül helyezkednek el
 - a büntetőterület ívén kívül helyezkednek el
 - a labda mögött helyezkednek el

Szabálysértések a sípszó után, a labda játékba kerülése előtt

Belépés	A rúgás kimenetele	
	Gól	Nem gól
Támadó játékos	A büntetőrúgás megismétlése	Közvetett szabadrúgás
Védő játékos	Gól	A büntetőrúgás megismétlése
Mindkettő	A büntetőrúgás megismétlése	A büntetőrúgás megismétlése



Végrehajtás – szabálysértések

Felhívjuk a játékvezetők figyelmét, hogy az ellenfél játékosai nem lehetnek 2 m-nél közelebb a bedobás pontjához. Ahol szükséges, a játékvezetőnek fel kell szólítani a bedobás előtt azokat a játékosokat, akik ezen távolságon belül vannak, és figyelmeztetnie kell azt a játékost, aki ezután sem tartja be a megfelelő távolságot. A játék bedobással indul újra.

Ha egy játékos szabályos bedobás elvégzése során nem gondatlanul, nem felelőtlenül, és nem túlzott erővel, de szándékosan dobja neki az ellenfélének a labdát, hogy azután megjátszhassa azt, akkor a játékvezetőnek tovább kell engednie a játékot.

Ha a labda a bedobásból közvetlenül az ellenfél kapujába kerül, a játékvezetőnek kirúgást kell ítélnie. Ha labda a bedobásból közvetlenül a dobó játékos csapatának kapujába kerül, a játékvezetőnek szöglettrúgást kell ítélnie.

Ha a labda azelőtt érinti a talajt mielőtt az a játéktéren belülré került volna, akkor a dobást ugyanannak a csapatnak kell ugyanarról a helyről elvégeznie, feltéve, hogy a bedobás szabályos volt. Ha a bedobás nem volt szabályos, akkor a bedobást az ellenfél végzi el.

Végrehajtás – szabálysértések

Ha egy játékos, aki szabályosan végezte el a kirúgást, másodszor is megjártssza a labdát, miután a labda elhagyta a büntetőterületet, és mielőtt azt más játékos érintette volna, közvetett szabadrúgást kell ítélni az ellenfél javára arról a helyről, ahol a második érintés történt. (lásd 13. szabály – A szabadrúgás helye).Azonban, ha a játékos kézzel érinti a labdát, akkor közvetlen szabadrúgást kell ítélni, és szükség esetén fegyelmezési szankciót is kell alkalmazni.

Ha a védő olyan ellenféllel szemben követ el szabálytalanságot, aki a labda játékba kerülése előtt a büntetőterületen belülrre lépett, akkor a szabadrúgást meg kell ismételni, és a szabálytalanság természetétől függően a védő játékost figyelmeztetni kell vagy ki kell állítani.

Végrehajtás - szabálysértések

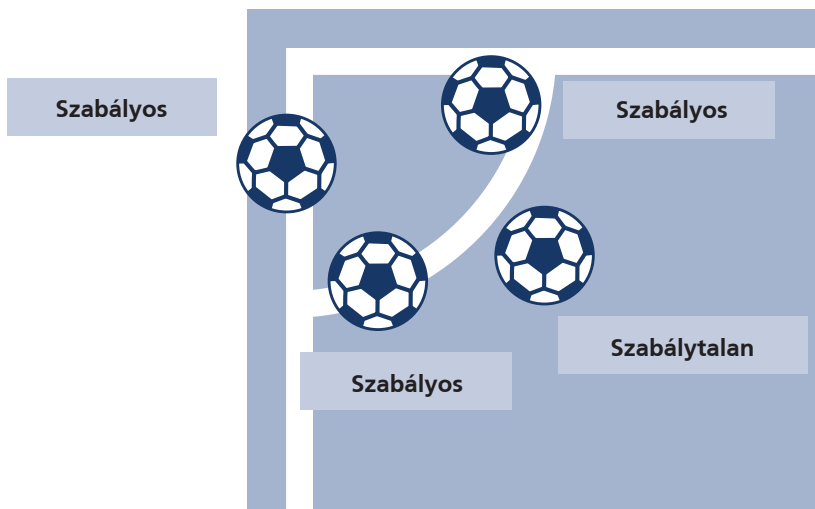
Felhívjuk a játékvezetők figyelmét, hogy az ellenfél játékosainak a labda játékba kerüléséig a sarokívtől legalább 9,15 m távolságra kell tartózkodniuk (a játéktéren kívül található nem előírt jelzések segítséget nyújtanak ebben). Ahol szükséges, a játékvezetőnek fel kell szólítani a szögletrúgás előtt azokat a játékosokat, akik ezen távolságon belül vannak, és figyelmeztetnie kell azt a játékost, aki ezután sem tartja be a megfelelő távolságot.

Amennyiben a rúgó játékos másodszor is érinti a labdát mielőtt azt más játékos is érintette volna, közvetett szabadrúgást kell ítélni az ellenfél csapat javára arról a helyről, ahol a második érintés történt (lásd 13. szabály – A szabadrúgás helye).

Ha egy játékos, szabályos szögletrúgás elvégzése során nem gondatlanul, nem felelőtlenül, és nem túlzott erővel, de szándékosan rúgja neki az ellenfelének a labdát, hogy azután megjátszhassa azt, akkor a játékvezetőnek tovább kell engednie a játékot.

A labdát a sarokívben kell elhelyezni. A labda az elrúgás pillanatában játékba kerül, azaz a játékba kerüléshez nem kell elhagynia a sarokívet.

Az ábrán a labda szabályos és szabálytalan elhelyezése látható.



A büntetőpontról végzett rúgások

Végrehajtás

- A büntetőpontról végzett rúgások nem képezik a mérkőzés részét.
- Az a büntetőterület, ahol a rúgásokat végzik, csak akkor cserélhető meg, ha a kapu vagy a játéktér felülete használhatatlanná válik.
- Ha már minden jogosult játékos végzett rúgást a büntetőpontról, akkor nem kell ugyanazt a sorrendet tartani, mint a rúgások első körében.
- A csapatok felelőssége az, hogy a mérkőzés végén pályán maradtak közül kiválasszák a rúgó játékosokat, és meghatározzák a rúgások sorrendjét.
- A büntetőpontról végzett rúgások elvégzése közben a sérült mezőnyjátékos nem cserélhető.
- Ha a kapust kiállítják a büntetőpontról végzett rúgások elvégzése alatt, akkor őt a mérkőzést befejező játékosok egyikével kell helyettesíteni.
- A büntetőpontról végzett rúgások elvégzése közben bármelyik játékos, cserejátékos, vagy lecserélt játékos figyelmeztethető, vagy kiállítható.
- A játékvezetőnek nem szabad félbeszakítania a mérkőzést, ha egy csapatnak hétnél kevesebb játékosa marad a büntetőpontról végzett rúgások elvégzése alatt.
- Ha egy játékos megsérül, vagy kiállítják, és ezáltal csapatának létszáma eggyel csökken, a játékvezetőnek nem szabad a másik csapat rúgó játékosainak számát csökkentenie. Egyenlő számú játékosra csak a büntetőpontról végzett rúgások elkezdésénél van szükség.

(Jóváhagyta az International Football Association Board 1993. februárjában.)

Név és összetétel

A testület neve: International Football Association Board – Nemzetközi Labdarúgó Szövetségek Testülete (továbbiakban Testület). A Testület tagjai: az Angol Labdarúgó Szövetség, a Skót Labdarúgó Szövetség, a Wales Labdarúgó Szövetség és az Ír Labdarúgó Szövetség és a Nemzetközi Labdarúgó Szövetség (FIFA) – a továbbiakban Szövetségek. Az itt felsorolt szövetségek 4-4 küldöttel vesznek részt a Testület ülésein.

Feladatok

A Testület feladata hogy megvitassa „A Labdarúgás Játékszabályai”-nak javasolt változtatásait és döntsön azokról, valamint a Testülethez felterjesztett egyéb, a labdarúgást érintő kérdésekről is, miután azok megfontolásra kerültek az Éves Rendes Közgyűlésen, vagy a szövetségek (Testület, Kontinensek Szövetségei, Nemzeti Szövetségek) megfelelő taggyűlésén.

A Testület ülései

A Testület évente kétszer ülészik. A megállapodásnak megfelelően az Éves Rendes Közgyűlést februárban vagy márciusban kell megrendezni.

A megállapodásnak megfelelően az Éves Ügyvivő Közgyűlést szeptemberben vagy októberben kell megrendezni. Az Éves Rendes Közgyűlés és az Éves Ügyvivő Közgyűlés időpontjait és helyeit az azt megelőző Éves Rendes Közgyűlésen kell eldönteni.

Az Éves Rendes Közgyűlést és az Éves Ügyvivő Közgyűlést egyazon szövetségnek kell megrendeznie. Az elnöki teendőket a rendező szövetség egyik küldöttjének kell ellátnia. A közgyűlések rendezési jogát minden évben rotációs rendszerben tovább kell adni más szövetségnek.

Éves Rendes Közgyűlés

Az Éves Rendes Közgyűlés jogosult megvitatni „A Labdarúgás Játékszabályai”-ban javasolt változtatásokat és a labdarúgást érintő egyéb felterjesztéseket, melyekben illetékesek és jogosultak dönteni.

Éves Ügyvivő Közgyűlés

A megállapodásnak megfelelően az Éves Ügyvivő Közgyűlést szeptemberben vagy októberben kell megrendezni. Az Éves Ügyvivő Közgyűlés jogosult elbírálni a Testülethez betérjesztett általános javaslatokat. Az Éves Ügyvivő Közgyűlés döntéseket is hozhat, azonban nincs joga „A Labdarúgás Játékszabályai”-nak módosítására.

Eljárási szabályok

Éves Rendes Közgyűlés

Minden érintett szövetségnek december 1-ig írásban kell beküldeni „A Labdarúgás Játékszabályai”-val kapcsolatos javaslataikat, beterjesztendő változtatásaikat, engedélyeztetési kérelmüket „A Labdarúgás Játékszabályai” módosításának kipróbálására a rendező szövetség titkárához. Ezeket a javaslatokat december 14-ig kiküldésre elő kell készíteni és kiküldeni. A javasolt módosítások bármilyen kiegészítését legkésőbb január 14-ig kell írásban eljuttatni a rendező szövetség titkárához, és ezen javaslatokat és kiegészítéseket legkésőbb február 1-ig kell kinyomtatni és megfontolásra elküldeni a szövetségeknek.

Éves Ügyvivő Közgyűlés

Minden érintett szövetségnek minimum 4 héttel a közgyűlés előtt írásban kell beküldeni „A Labdarúgás Játékszabályai”-val kapcsolatos javaslataikat, szabálmódosítási kísérlet iránti kérelmüket és egyéb más vitatémákat a rendező szövetség titkárához.

A napirendi pontokat és a szükséges iratokat minimum 2 héttel a közgyűlés előtt meg kell küldeni az összes szövetségnek.

Bármely Kontinentális Szövetség illetve bármely Nemzeti Szövetség jogosult javaslatok, kérések és vitatémák beterjesztésére, melyeket a FIFA főtitkáranak kell megküldeni. Ezeket olyan időpontban kell beküldeni, hogy a FIFA-nak lehetősége legyen ezek megvitatására, és amennyiben a javaslatokat elfogadja, minimum 4 héttel a közgyűlés előtt alkalma legyen azokat elküldeni a rendező szövetség titkárához.

Jegyzőkönyv

A közgyűlésen történeteket a rendező szövetség titkárának kell vezetnie és az ott elhangzottakat be kell jegyeznie a hivatalos Jegyzőkönyvbe, melyet február 1-ig meg kell küldeni a következő közgyűlés rendezőjének.

Határozatképesség és szavazati jog

Az ülés napirendje akkor tárgyalható, ha legalább négy szövetség van jelen, melyek közül egyik a FIFA. A FIFA-nak a nemzeti szövetségek nevében négy szavazata van. A többi szövetségnek egy-egy szavazata van. Valamely javaslat elfogadására akkor van lehetőség, ha a jelenlévők és a szavazatra jogosultak legalább háromnegyede azt támogatja.

Változások „A Labdarúgás Játékszabályai”-ban

„A Labdarúgás Játékszabályai”-ban csak az Éves Rendes Közgyűlésen van lehetőség változtatni és csak abban az esetben, ha a jelenlévők és a szavazatra jogosultak legalább háromnegyede támogatja azt.

Rendkívüli közgyűlés

Annak a szövetségnek, amelyik az aktuális évben* rendezi az Éves Közgyűléseket, Rendkívüli Közgyűlést kell összehívnia, ha a FIFA vagy két szövetség azt írásban kéri és a kérvénnyel együtt a beterjesztendő javaslatokat megküldi. Az ilyen Rendkívüli Közgyűlést huszonnyolc napon belül kell megrendezni. A szövetségeknek huszonegy nappal a Közgyűlés előtt a meghívólevelet és a javaslatokat ki kell küldeni.

A Testület Döntvényei

Az Éves Ügyvivő Közgyűlések döntvényei a közgyűlést követően azonnal hatályba lépnek, hacsak más döntés nem születik.

Az Éves Rendes Közgyűlés „A Labdarúgás Játékszabályai”-ban hozott döntvényeik július 1-től lépnek életbe, melyeket a Kontinentális és Nemzeti Szövetségeknek kötelességük betartani. Azok a Kontinentális és Nemzeti Szövetségek, melyek bajnoki évadja nem fejeződik be július 1-ig, jogosultak késleltetni a változások bevezetését a következő évad kezdetéig. A Kontinentális és Nemzeti Szövetségek nem változtathatnak „A Labdarúgás Játékszabályai”-n, kivéve, ha erre a Testülettől engedélyt kaptak**.

- * Az aktuális év kifejezést az Éves Rendes Közgyűléstől számítva kell értelmezni.
- ** Nemzetközi mérkőzések esetén kötelező július 1-től alkalmazni „A Labdarúgás Játékszabályai”-ban hozott változtatásokat



